



2023年度
下期



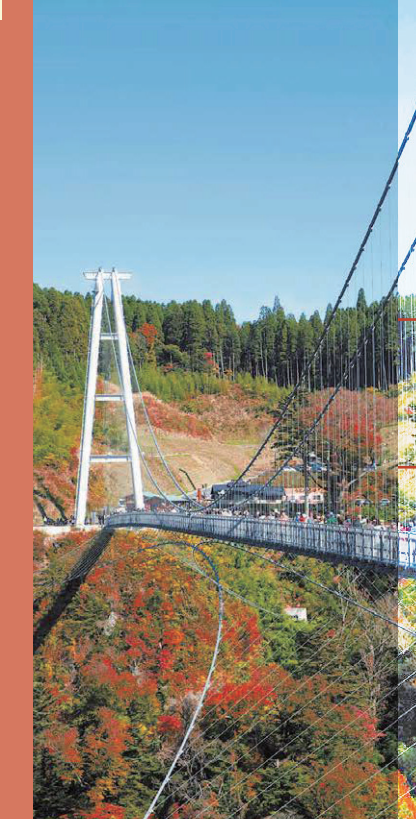
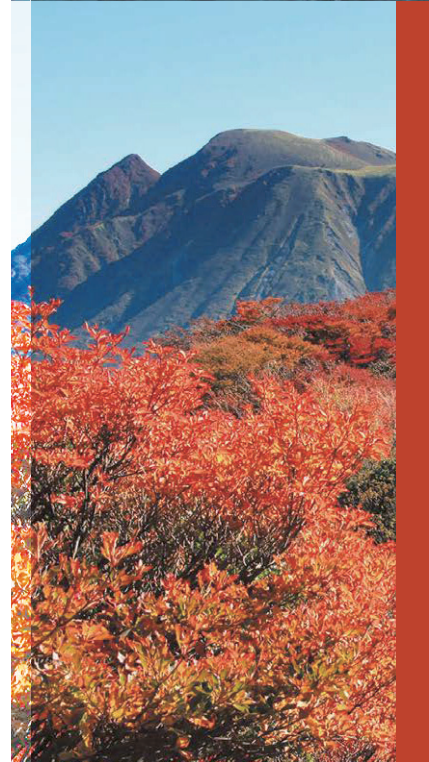
おんせん県おおいた

観 光 素材集

— TOPICS 大分県内注目の
新着情報!

— おんせん県おおいたは
“温泉日本一!!”

- ◆ おおいた極上絶品グルメ
- ◆ 団体様利用可能! お食事+αが楽しめる施設
- ◆ 豊かな自然を楽しむアクティビティ
- ◆ 体験プラン
- ◆ おすすめモデルコース
- ◆ 着地型旅行商品 ほか



日本一のおんせん県おおいた  味力も満載 みりよく



至福の旅!
大吉の旅!
福岡・大分

福岡・大分デスティネーションキャンペーン

2024年春(4月~6月)福岡・大分デスティネーション キャンペーン開催!!

DC本番に向けた全国宣伝販売促進会議を
2023年5月10日(水)~12日(金)に別府ビーコンプラザで開催!!
本会議では「至福・大吉の旅」、「新しい旅のかたち」、「王道の大分」を
旅行者の方に心ゆくまで楽しんでもらえるような提案をします!!

歴史の痕跡を訪ねてみよう うすき 祈りの回廊

「祈りの回廊」とは白杵がいにしえの時代から培ってきた、宗教を超えた祈りの場を巡る旅。「一流のものは、いつの時代のどんな宗教のものも素晴らしい」という、古来より引き継がれた白杵の人ならではの感性と寛容さによって寺院や遺跡が守られてきました。33カ所の聖地からなる4つの回廊をめぐるスタンプラリーで多くの歴史の痕跡に出会う事でしょう。



紅の回廊 青の回廊 緑の回廊 彩の回廊

令和5年春スタート

問 一般社団法人 白杵市観光協会
☎0972-64-7130 🌐https://www.usuki-kanko.com/

姫島エコツーリズム

「姫島(ひめしま)」は大分県の北部、瀬戸内海に浮かぶ離島。全域が瀬戸内海国立公園に指定されている豊かな自然が魅力の島です。古事記や日本書紀にも登場する神話の島でもあり、30万年前の火山活動が生み出した地質学的魅力を残す地域として、日本ジオパークに認定されています。魅力ある姫島観光のために、ユニバーサルデザインの電動モビリティをご用意しています。環境にも観光客にも優しいツアーをお楽しみください。



問 一般社団法人 姫島エコツーリズム
☎0979-53-8880 🌐http://himeshima.tplan0301.com/

14年ぶりの復活で大分空港アクセスが便利に!

大分ホバー クラフト運航

令和5年度中
運航開始予定

大分県では大分市と大分空港を結ぶアクセス手段として「ホバークラフト」の導入を決定しました。「ホバークラフト」は2009年までに国内のすべての航路で運航が終了されており、今回の復活により日本で唯一の航路となります。大分市側の発着地は大分港西大分地区となり、運航時間は最短約30分と現在の陸路によるアクセス時間より大幅に短縮される予定です。導入されるのは3隻で、船体ラッピングは一般公募で選ばれたデザインを採用。乗客定員80名で、車いすスペースを備えるなどバリアフリーにも対応しています。

問 大分県企画振興部交通政策課空港企画班
☎097-506-2157



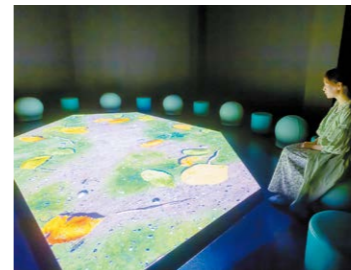
TOPICS

大分県内注目の新着情報!
おんせん県おいたのHOTな情報をお知らせします。

2022年12月オープン

温泉や地獄文化の魅力を学べる、新感覚ミュージアム 別府鉄輪地獄温泉ミュージアム

「温泉が、もっと愛おしくなる」をテーマに掲げた、アカデミックエンターテインメントミュージアム。体験施設内は4つのセクションに分かれており、温泉が生成されるメカニズムや「地獄」と称されながらも人々の営みと交わる中で価値が見出された別府温泉のプロセスをプロジェクションマッピングやシアターなどで学べます。地獄の噴気が勢いよく吹き上がる中庭やカフェ、ショップスペースは無料で入場できます。



問 別府鉄輪地獄温泉ミュージアム ☎0977-84-7858
📍別府市鉄輪321-1 🌐https://jigoku-museum.com/

2023年1月27日リニューアルオープン

京都のシンボルが大規模リニューアル! 別府タワー

別府のシンボリック存在「別府タワー」が大規模改修工事を終えリニューアルオープンしました。高さを100mに、塗装をグレーに塗り替えるなど外観をタワー建築当時と同じように復元したほか、16・17階に展望台、5階には芝生を敷き詰めたキタハマデッキを新設しています。ほかに有名芸能人の作品に出会える美術館「別府アートミュージアム」もあり、見どころ満載です。夜間ライトアップも毎日行われており夜の別府を彩ります。



問 別府タワー ☎0977-26-1555
📍別府市北浜3-10-2 🌐https://www.bepputower.co.jp/

2023年夏リニューアルオープン予定

待望のプラネタリウムを常設! 大分市関崎海星館

開館から27年の歴史を持つ『大分市関崎海星館』が2023年夏にリニューアルオープンします。当初より多くの要望があったプラネタリウムを設置、リクライニングシートの快適空間で生解説により宇宙の世界へご案内します。また天体望遠鏡も更新し、大型化・デジタル化による劇的な機能向上でプラネタリウムと連携したより質の高い学習内容を提供します。バリアフリー改修も行っているので、幅広い方々にお楽しみいただけます。



問 大分市関崎海星館 ☎097-537-5649(大分市教育委員会社会教育課)
📍大分市佐賀岡4057-419 🌐https://kaiseikan.jp/ ※リニューアルオープン以降は097-574-0100

2023年2月オープン

別府湾で非日常体験 Bac wave of BEPPU

穏やかな海と豊かな景観に恵まれた別府湾でのアクティビティを提供する「Bac wave of BEPPU」。注目は、別府市街、高崎山、鶴見岳、湯けむりを眺めながら海の散歩が楽しめるクルーズ貸切プランです。特に夜のクルージングは美しい夜景を満喫できるので、プロポーズやバースデーなどサプライズ演出にピッタリ。ウエイクボードやウェイクサーフィン、トイイングチューブ、SUP、シーカヤックなどプランも豊富に揃います。



問 Bac wave of BEPPU ☎090-8396-5310
📍別府市北浜1-818-386 (別府港北浜ヨットハーバー内) 🌐https://sites.google.com/view/beppubac/home

2022年9月オープン

老舗焼酎蔵が手掛けるクラフトビール工房 藤居醸造 FUJII BREWERY

昭和4年創業、93年の歴史を持つ老舗の焼酎蔵「藤居醸造」がクラフトビール工房をオープンしました。醸造場はガラス張りになっており、運が良ければ醸造の様子を見ることが出来ます。今後は、この醸造場と焼酎蔵までの通路を繋げてそれぞれを見学できるようにする予定です。また醸造場前にあるビアホールでは、出来立てのクラフトビールとそれに合う地元食材を使ったおつまみなどが味わえます。



問 藤居醸造FUJII BREWERY ☎0974-37-2016
📍豊後大野市千歳町新殿150-1 🌐https://www.taimei-fujii.co.jp/

2023年4月中旬オープン予定

日本酒文化と発酵文化の魅力を体感 Takakiya Garden ささら

創業以来、自耕自醸・手造り糟しほりにこだわり、蔵元自ら育てた米で酒造りを守り抜く老舗日本酒蔵「鷹来屋」(浜崎酒造合資会社)が、日本酒文化と発酵文化を体感・体験できる施設「Takakiya Garden ささら」をオープンします。学・集・食・楽をコンセプトに、酒蔵体験や料理教室、その他ワークショップをはじめ、蔵見学からのペアリングや酒の会といった酒事、発酵ランチやカフェなどでその魅力を発信します。



問 鷹来屋(浜崎酒造合資会社) ☎0974-42-2216
📍豊後大野市緒方町下自在381 🌐https://www.takakiya.co.jp/

おんせん県おおいたは“温泉日本一!!”

大分県は、温泉の源泉数・湧出量ともに日本一です。
さらに、療養泉の部類では全10種類ある泉質のうち8種類が湧いていることから、「大分県に来れば世界中の温泉地に行ったのと同じ」と言われています。

◎源泉数		◎湧出量(リットル/分)	
1位:大分県	5,102	1位:大分県	298,416
2位:鹿児島県	2,751	2位:北海道	197,557
3位:北海道	2,215	3位:鹿児島県	174,500

※環境省HPより

ひたあまがせ 日田温泉・天ヶ瀬温泉 (日田市)



三隈川沿いに立ち並ぶ日田市の温泉宿は、遊船での夕食と鞆鍋が楽しめるのが魅力で、その規模は長良川と並ぶほどと称されています。また1,300年以上前に開湯した天ヶ瀬温泉は、奈良時代に書かれた「豊後国風土記」でも紹介されていて、江戸時代には湯治場として栄えた歴史ある温泉地で、風情ある温泉街の風景が広がっています。

ゆふいん 湯布院温泉郷 (由布市)



由布院温泉・塚原温泉・湯平温泉・庄内温泉・はさま温泉からなる「湯布院温泉郷」は、源泉数が900を超え毎分約40klも湧出しています。

Pick Up! **ゆのひら 湯平温泉**
鎌倉時代の開湯で、800年の歴史をもつ湯治場。江戸時代につくられた石畳の両脇には旅館が立ち並び、夜になると赤ちょうちんが灯ります。



ここのえ 九重“夢”温泉郷 (九重町)



温泉が多数湧出する九重町は、泉質や趣の異なるバリエーションに富んだ温泉地が多数点在することから「九重“夢”温泉郷」と呼ばれています。

Pick Up! **ほのおの 宝泉寺温泉**
ホテルとかじかの横む静かな温泉地「宝泉寺温泉」。豊富な湯量が自慢で、十数軒あるすべての温泉宿が「源泉かけ流し宣言」を行っています。

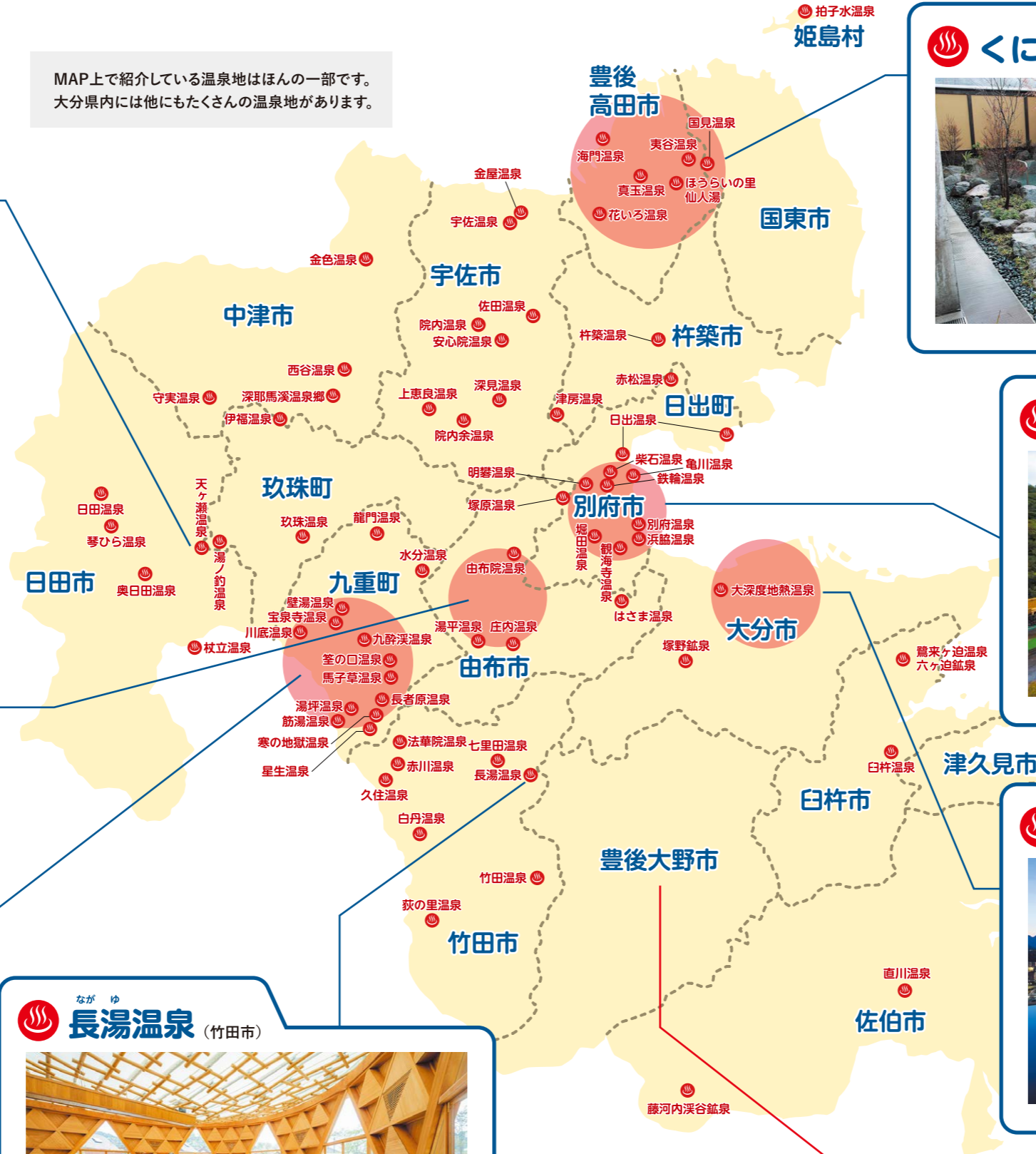


ながゆ 長湯温泉 (竹田市)



長湯温泉には、全国におよそ3,100ヵ所ある温泉地のうち、わずか0.6%しか存在しない「高濃度炭酸泉(二酸化炭素泉)」が湧いています。炭酸ガスが溶け込んだ湯は、血行促進と美肌効果があり、女性に人気です。

MAP上で紹介している温泉地はほんの一部です。
大分県内には他にもたくさんの温泉地があります。



くにさき六郷温泉 (豊後高田市)



豊後高田市には、炭酸水素塩泉・硫酸塩泉・塩化物泉の3つの“塩類泉”が湧いており、その全てを市内で楽しむことができます。これは“温泉日本一!”を誇る大分県の中でも非常に珍しいことです。

べつふはっとう 別府八湯 (別府市)



別府市には、別府・明礬・鉄輪・浜脇・亀川・観海寺・堀田・柴石の個性豊かな8つの温泉郷があり、総称して「別府八湯」と呼ばれています。全10種類ある泉質のうち、7種類が存在することから、異なる泉質を組み合わせることでその相乗効果を期待する「機能温泉浴」という入浴法が楽しめます。

だいしんどちねつ 大深度地熱温泉 (大分市)



大分市には大深度地熱温泉という、地下600~800mの深層に貯留する深層熱泉があります。古代植物に由来する炭酸ガスや地下のミネラルを豊富に含んだ、世界でも希少なモル泉です。美しい琥珀色とやわらかい湯の触感が特徴。独特の甘い香りに癒されながら浸れば、お肌がすべすべに!別府や由布院とはまた違った泉質が楽しめます。

番外編
サウナのまち 豊後大野
BUNGO ONO

サウナのまち 豊後大野
BUNGO ONO

サウナのまち豊後大野 (豊後大野市)

おんせん県おおいたなのに“温泉がない”豊後大野市では、大自然を活用したアウトドアサウナが楽しめます。火照った身体をクールダウンするのは、清流や鍾乳洞など豊後大野市ならではの個性的なスポット!詳細はHPをチェック!
<https://iisaunalab.com/>



おいしい極上絶品グルメ

くじゅう連山をはじめとした雄大な山々、豊後水道、瀬戸内海といった美しい海…。豊かな自然に育まれた大分県は、山の幸・海の幸にたいへん恵まれています。おんせん県が誇る極上グルメを、ぜひご堪能ください。

おいしい和牛

●旬の時期：一年中

大分県が誇るブランド牛「おおいと豊後牛」の中でも、さらに4等級以上の品質を確保し、顔が見える牛づくり、米やビール粕など餌へのこだわりなど、さまざまな認定基準をクリアしたのが「おおいと和牛」です。きめ細やかな美しい霜降りとやわらかくまろやかな肉質は、一口噛めば口中に肉汁と甘味が広がります。



関あじ・関さば

●旬の時期：関あじ3月～10月、関さば10月～3月

速吸の瀬戸と呼ばれる豊予海峡の急流に育ったアジ・サバ。魚自体が持つ品質の高さはもちろん、魚を傷めない一本釣り漁法や面買いという独自の取引方法、活けはじめによる鮮度の保持等厳格な品質管理を行い、全国にファンを持つ大分の「関もの」となっています。大分で食べるなら、是非お刺身でその新鮮さを味わって下さい。



かぼすブリ

●旬の時期：11月～3月

豊後水道の恵まれた海流とリアス式海岸という地で、大分県が日本一の生産量を誇る「かぼす」を餌に加えて育てた、魚と果実の特産品がコラボレーションしたブランド魚。かぼすに含まれるポリフェノールやビタミンCなどの成分により、鮮度が長時間保たれるほか歯ごたえがよくさっぱりとした味わいが好評です。



姫島車えび

●旬の時期：一年中

姫島車えびは、塩田跡地を使った養殖場で徹底した生育環境とこだわりの餌で育てられています。活きの良さとぷりぷりとした弾力のある歯ごたえ、味などその品質が高く評価されており、国内ではトップクラスの生産量を誇ります。冬には、車えびを贅沢にしゃぶしゃぶで食す「姫島車えびしゃぶしゃぶフェア」が開催されます。



津久見モイカ

●旬の時期：11月～1月

モイカは数あるイカの中でも『イカの王様』と呼ばれており、高級食材として取り扱われています。ミネラルを多く含んだ藻をエサとし、昔ながらの「バツタリ漁」と呼ばれる漁法で獲られたモイカは、独特の甘みと食感が特徴です。毎年11月～1月中旬には「津久見モイカフェスタ」が開催されます。



豊後まぐろヨコヅーナ

●旬の時期：一年中

豊後まぐろ「ヨコヅーナ」は、太平洋からの黒潮と瀬戸内海からの豊かな海水が流れ込む豊後水道で、専用のエサと徹底した健康・栄養状態を管理しながら育成されます。他産地のマグロより1年以上長く育成するため、身の締まった上質な赤身と極上の大トロを兼ね備えた美味しいマグロになります。



白杵ふぐ

●旬の時期：一年中

白杵は全国のふぐのファンがあこがれるふぐの聖地。潮の流れの早い豊後水道で育ったふぐを、あえて厚引きで味わうふぐ刺しは、独特の弾力と奥行のあるうま味、甘味があり、極上の味わいと評されています。白杵市内には専門店も数多くあり、新鮮なふぐ料理を様々なシーンでお楽しみいただけます。



伊勢えび

●旬の時期：9月～11月

えびの王様といえば、伊勢えび!伊勢えび漁が解禁となる9月からの3か月間、豊後水道・日向灘の日豊リアス海岸の海道筋で水揚げされた伊勢えびが味わえます。解禁期間中は、宮崎県延岡市と連携した「東九州伊勢えび海道・伊勢えび祭り」が開催され、市内各店舗でこだわりの伊勢えび料理が提供されます。



中津はも

●旬の時期：6月～7月、9月～11月、冬

広大な干潟を有する遠浅の豊前海で獲れる「中津はも」は、夏・秋・冬と1年に3回旬を迎えます。ビタミンAやミネラル、カルシウムが豊富でカロリーも低く、ヘルシーな食材として人気です。口あたりを滑らかにするため施される「骨切り」の技術は、中津の漁師や料理人が生み出した技法と言われています。



「ユネスコ創造都市ネットワーク(食文化分野)」に認定された白杵の食文化

2021年11月、白杵市は、食文化分野では国内2都市目となる「ユネスコ創造都市ネットワーク(食文化分野)」に加盟認定されました。長い間大切に培ってきた発酵・醸造業や質素倹約を旨とする郷土料理、また土づくりからこだわった有機農業の振興の取組みを通して、今後食文化と創造性により持続可能な発展を目指しています。白杵市では、「うすき美食道」として郷土料理・精進料理・ふぐなど8つの食文化を提案しています。ぜひ、白杵市が誇る美食の数々をご堪能ください。詳細は、HPをご覧ください。

- 食文化都市創造 白杵: <https://gastronomy-usuki.com/>
- うすき美食道: <https://usuki-syokubunka.com/>



団体様利用可能！お食事 + α が楽しめる施設

団体様利用が可能なお食事処に加え、+αで楽しめる施設のある店舗をご紹介します。お食事を早く済ませたお客様へのご案内にも便利です。

※表記している時間は、レストランの営業時間です。団体利用の際は、必ず事前に予約をしてください。

みょうばん湯の里 (別府市)

■最大収容人数/80名 ■団体メニュー/あり

MAP C-3

天然の入浴剤「薬用 湯の花」の製造直売所。本館3階にあるレストランでは、雄大な景色を眺めながら、とり天やだんご汁が味わえます。敷地内には、大露天風呂やオリジナル商品が並ぶ売店のほか、江戸時代から続く「湯の花」製造の工程を見学できる施設もあり、希望すれば湯の花製造に関する説明も聞くことができます。

■DATA

所 別府市明礬温泉6組 0977-66-8166 11:00~16:30 (LO15:30) 不定
P 80台 (大型バス可) 別府ICから車で約5分



- 1 明礬ならではの景色を一望する食事処
- 2 大分の郷土料理がズラリと並ぶ「豊の国 贅沢御膳」
- 3 絶景・泉質自慢の大露天風呂

白杵みなと市場 (白杵市)

■最大収容人数/90名 ■団体メニュー/あり

MAP D-4

白杵フェリー乗り場から近く、大漁旗が掲げられた活気ある店内には大きな生魚があり、新鮮な魚介が味わえるほか、隣接する牡蠣小屋テントでは、豪快な海鮮焼きを楽しめます。また干物や乾物、お菓子等の白杵土産も販売しています。

■DATA

所 白杵市大字白杵72-9 0972-83-5660 10:30~LO14:45、17:00~LO21:00
困なし P 50台 (大型バス2台) 白杵ICから車で約10分



- 1 ゆっくりと過ごせる半個室の店内
- 2 鮮魚メニューはもちろん、大分の郷土料理もある
- 3 新鮮な魚介類や海産物も販売

道の駅 耶馬トピア (中津市)

■最大収容人数/102名

MAP B-2

史跡「青の洞門」と「羅漢寺」の間にある『道の駅 耶馬トピア』。レストランは全面ガラス張りとなっており、紅葉シーズンともなると鮮やかに色づいた美しい木々を眺めることができます。本耶馬溪の清澄な自然の中で育てられた蕎麦のメニューが人気です。

■DATA

所 中津市本耶馬溪町大字曾木2193-1 0979-52-3030 11:00~14:00
困 木曜、1月1日~3日 P 102台 (大型バス5台) 中津ICから車で約25分



- 1 ガラス越しに四季折々の景色を眺められる
- 2 自家製石臼挽粉を使用した「本格蕎麦」
- 3 お土産売場では、そば関連商品や地元商品も販売

ガンジー牧場 (竹田市)

■最大収容人数/76名

MAP B-4

イギリス原産の乳牛「ガンジー牛」を育てている「ガンジー牧場」。園内のレストランでは大分県産食材を中心とした、郷土料理やバイキングなどが味わえます。売店も併設しており、ガンジー牛乳100%の乳製品も購入可能です。

■DATA

所 竹田市久住町久住4004-56 0974-76-0760 9:00~17:00、レストラン11:00~LO14:00
困なし※レストランは冬季休業 P 250台 (大型バス可) 竹田ICから車で約30分



- 1 壮大な自然が広がる久住高原を眺めることができる
- 2 バイキングでは約40種類のメニューが揃う
- 3 乳製品を扱うショップや動物と触れ合えるスポットも併設

レストラン白滝 (豊後大野市)

■最大収容人数/50名

MAP C-4

東洋のナイアガラと称される「原尻の滝」に隣接する道の駅にあるレストラン。新鮮な農産物をはじめとする、地元特産品を使用した郷土料理が人気です。お土産処では、農産物やお菓子類はもちろん、豊後大野市で造られる地酒も販売しています。

■DATA

所 豊後大野市緒方町原尻936-1 0974-42-2742
10:00~16:30 ※土・日曜、祝日11:00~16:30 困 年末年始
P 180台 (大型バス10台) 竹田ICから車で約10分



- 1 テラス席からは「原尻の滝」を眺められる
- 2 地元の食材を使った郷土料理が定食などで味わえる
- 3 「原尻の滝」周辺は遊歩道が整備されている

湯布院 神楽 (由布市)

■最大収容人数/180名 ■団体メニュー/あり

MAP C-3

湯の坪街道のすぐ側にある「湯布院 神楽」では、雄大な湯布院の景色とともに、目の前で大きなせいろを使った料理が楽しめます。檜のせいろで蒸しあげているため、木の優しい香りを感じながら、旨味がたっぷりと詰まった食材本来の味を堪能できます。

■DATA

所 由布市湯布院町川上1520-1 2F 0977-75-9570
11:00~17:00、18:00~22:00 困 木曜
P 14台 (大型バス10台) 湯布院ICから車で約8分



- 1 広々とした店内は衛生対策を徹底している
- 2 牛肉や海鮮から豆腐や野菜などメニューも豊富
- 3 金鱗湖や湯布院駅などが徒歩圏内にあるので便利

涛音寮 (国東市)

■最大収容人数/50名

MAP D-1

約140年前に造り酒屋として建てられた木造3階建ての日本家屋を改装し、県内外の作家たちの作品展や表具師・和田木乃実氏による帯・着物を使った屏風等の工房・ギャラリーとなっています。併設された「茶房さんがいよ」では、たこめし御膳や野点珈琲、郷土料理などが味わえます。

■DATA

所 国東市国見町伊美2017
0978-82-1328
9:00~17:00
休 火曜※祝日の場合は営業
P 15台
(大型バス2台 ※駐車場より徒歩5分)
大分空港から車で約40分



- 1 枯山水の庭を觀賞しながら過ごせる
- 2 名物の地だこがふんだんに使われた「たこめし御膳」
- 3 日本の伝統文化を感じられる作品を展示

桂茶屋 (九重町)

■最大収容人数/100名
■団体メニュー/あり

MAP D-1

美しい景色が広がる、九酔渓沿いにある時の茶屋。可愛いタヌキメイクを施した名物「ポン娘」が元気に迎えてくれます。田舎料理などが味わえ、展望所からは紅葉も楽しめます。オリジナルスイーツなどのお土産も豊富。近隣には日帰り入浴可能な温泉宿もあります。

■DATA

所 九重町大字田野953
0973-79-3744
8:00~18:00、食事11:00~14:30
休 不定
P 100台 (大型バス3台)
九重ICから車で約35分



- 1 美しい景色を眺められるテラス席
- 2 九重町のブランド豚を使った「九重“夢”ポーク丼」
- 3 敷地内には願いが叶うと言われる「天狗の滝」がある

どんなもんだい うみえーる つくみんち・汐の音 (津久見市)

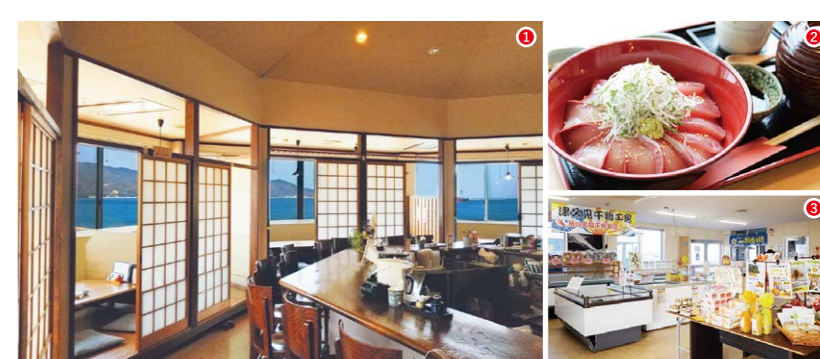
■最大収容人数/40名 ■団体メニュー/あり

MAP E-4

名物のひゅうが井やぶり井など新鮮な海の幸をたっぷり使った料理を味わえる「汐の音」。1階の「うみえーる」には、津久見みかなどの農産物をはじめ特産品が並びます。中でも人気は冷凍の「まぐろ商品」で、お刺身の佃やさまざまな部位があり、内臓など珍しいものが登場することもあります。

■DATA

所 津久見市高洲町3824-69 0972-85-0008 (汐の音)、0972-85-0001 (うみえーる)
11:30~14:00 ※夜は要予約 (汐の音)、9:00~17:00 (うみえーる)
困 不定 (汐の音)、1/1~1/5 (うみえーる) P 40台 (大型バス要相談) 津久見ICから車で約10分



- 1 店内からは津久見の海が眺められる
- 2 獲れたて新鮮な魚がたっぷりのった津久見扇子丼
- 3 津久見自慢の特産品がズラリ!

〈+αのご案内〉



ほかにも、団体様用食事処はたくさんあります。詳細はこちらをご覧ください。「おんせん県おおいたビジネスサイト」にあります「観光関連資料」ページをご覧ください。

https://cm.visit-oita.jp/other/



豊かな自然を楽しむアクティビティ

豊かな自然に囲まれたおんせん県おいた。密を避け、大自然を思いっきり満喫できるアクティビティが数多くあります。

九州オルレ

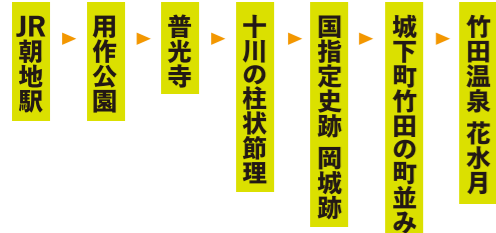
「オルレ」とは韓国済州島から始まったもので、自然を五感で感じ、自分のペースで楽しむトレッキングコースのことです。「九州オルレ」は、その済州オルレの姉妹版です。九州には全18コース、大分県には「奥豊後コース」と「さいき・大入島コース」の2コースがあります。

九州オルレ 奥豊後コース

MAP C-4

JR朝地駅から竹田温泉 花水月(JR豊後竹田駅近く)まで歩くコース。紅葉の名所である用作公園や日本最大級の磨崖仏が見られる普光寺、難攻不落の岡城跡など美しい農村風景を歩きながら、歴史にも触れることができます。

〈コース概要〉



距離・所要時間	12km / 4~5時間
対応人数	自由
料金	300円(岡城跡入城料)
住所	JR朝地駅～竹田温泉 花水月(豊後大野市・竹田市)
電話番号	0974-27-4215(ふんご大野里の旅公社) 0974-63-0585(竹田市観光ツーリズム協会)
駐車場	朝地駅前駐車場40台、豊後竹田駅前駐車場32台(大型バス可)
アクセス	朝地ICから車で約5分



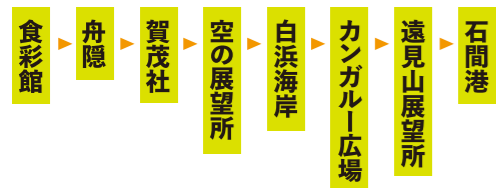
ガイド情報 経験豊富なガイドが、各スポットの歴史や文化を説明しながらご案内します。 ■料金:6,000円(ガイド1名につき) ■対応人数:20名程度 ■予約:0974-72-0510(朝地観光案内所)

九州オルレ さいき・大入島コース

MAP E-4

海を身近に感じられる「舟隠」や、佐伯市街を一望できる360度のパノラマ「遠見山展望所」など、県南エリアならではの魅力が満載のコース。市内からスタート地点へは定期船に乗って行くので旅気分も上がります!

〈コース概要〉



距離・所要時間	10.5km / 3~4時間
対応人数	自由
料金	無料
住所	食彩館～石間港(佐伯市)
電話番号	0972-22-3942(佐伯市観光課)
駐車場	6台(大型バス10台)
アクセス	行き:常栄丸(マリンバス)で堀切まで約15分 帰り:石間から大入島観光フェリーで7分



国東半島峯道ロングトレイル

(国東市) MAP C・D・I・2

国東半島に伝わる「六郷満山峯入行」のコースをベースに、登山道や遊歩道を加えて楽しく歩ける10コース(国東6コース、豊後高田4コース)。世界農業遺産に認定された景観や文化、先人たちの知恵に出会うことができます。



〈コース概要〉

- T-1 熊野磨崖仏→高山寺(11.5km)
- T-2 高山寺→並石ダム(15.2km)
- T-3 並石ダム→スブランド真玉(12.2km)
- T-4 スブランド真玉→霊仙寺(11.5km)
- K-1 霊仙寺→岩戸寺(11.0km)
- K-2 岩戸寺→文殊仙寺(17.5km)
- K-3 文殊仙寺→入行ダム公園(15.5km)
- K-4 入行ダム公園→報恩寺公園(13.4km)
- K-5 報恩寺公園→梅園の里(14.3km)
- K-6 梅園の里→両子寺(12.0km)

ガイド情報 国東半島在住のハイキングと歴史好きで作られたトレイルクラブメンバーが楽しくご案内します。 <http://www.kunisakihantou-trail.com/>



ガイド予約はこちら ▶ 0978-72-5168(国東市観光協会)

森林セラピー

(大分市)

四季折々の自然溢れるセラピーロードを、専門のガイドが案内します。コースは全部で9あり、希望する時間・コースが選べます。

MAP C-3

所要時間	2~3時間程度
対応人数	最小1名 / 最大5名
料金	ガイド料3,000円(1グループにつき5人までの合計料金)
住所	大分市セラピーロード(高崎山・霊山・おしどり渓谷など)
電話番号	097-585-6013(大分市林業水産課)
駐車場	コースにより異なる
アクセス	大分ICから車で約30~60分



フェアウォーク久住高原「風の旅」

(竹田市)

高原の魅力を知り尽くした地元ガイドが、観光マップにない草原や普段は入れない場所など「特別な久住」を案内します。生きた知識を学びながら歩く久住高原には、驚きがいっぱいです。

MAP C-4

所要時間	2~4時間(コースにより)
対応人数	最小2名 / 最大40名
料金	高校生以上2,000円
住所	ガンジ-牧場集合(竹田市久住町大字久住4004-56)
電話番号	0974-63-0585(竹田市観光ツーリズム協会)
駐車場	100台(大型バス可)
アクセス	竹田ICから車で約25分



メイプル耶馬サイクリングロード

(中津市)

鉄道跡を利用した約36kmのサイクリングコース。『耶馬溪サイクリングターミナル』では、ロードバイクから二人乗りまで、237台のレンタル自転車を完備しています。

MAP B-1・2

所要時間	3時間40分
料金	レンタサイクル大人(フリータイム)700円
住所	中津市耶馬溪町大字柿坂353
電話番号	0979-54-2700
駐車場	20台(大型バス可)
アクセス	中津ICから車で約30分



絶景トレッキング

(日出町)

日本山岳遺産にも認定された『鹿鳴越連山』は、低山なので初心者から中級者におススメのトレッキングルートが整備され、鹿のイラストの赤いマーカーがリボンを目印に歩くことができます。

MAP C-2

所要時間	2時間程度
対応人数	最小5名 / 最大20名
料金	ガイド付きの場合は1人あたり4,000円
住所	速見郡日出町2612番地 1
電話番号	0977-72-4255(ひじ町ツーリズム協会)
駐車場	12台(大型バス3台)
アクセス	日出ICから車で約15分



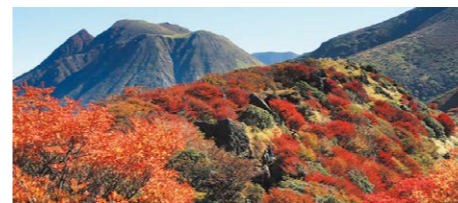
くじゅう連山登山

(九重町・竹田市)

九重町から竹田市北部にかけて広がる「くじゅう連山」。九州最高峰の中岳をはじめ、久住山や三俣山など1,700m級の山々が連なり、初心者でも気軽に挑戦しやすく、人気の登山スポットです。

MAP B・C・4

所要時間	5時間15分(牧ノ戸登山口～中岳～牧ノ戸登山口)
住所	九重町・竹田市
電話番号	0973-73-5505(九重町観光協会) 0973-76-3150(九重町役場商工観光・自然環境課)
駐車場	450台(大型バス20台)
アクセス	九重ICから車で約40分



くじゅう森林公園スキー場

(九重町)

阿蘇五岳や涌蓋山の大パノラマが一望できる、最大傾度25度、総延長2500mの九州最大級のスキー場。さまざまなコースがあるので、初心者から上級者まで幅広く楽しめます。

MAP B-4

期間	12月中旬～3月下旬
料金	終日券 平日5,000円、終日ロング券 土・日曜、祝日6,500円
住所	九重町大字湯坪612-1
電話番号	0973-79-2200
駐車場	1,500台(大型バス50台)
アクセス	九重ICから車で約40分



藤河内溪谷 遊歩道トレッキング

(佐伯市)

全長8kmにも及ぶ圧倒的なスケール感の藤河内溪谷を散策する遊歩道トレッキングツアー。片道約1kmの行程を往復で2時間程度かけて歩くのんびりゆったりなコースで、通年楽しめます。

MAP C-5

所要時間	3時間程度(9:00~13:00)
対応人数	最小1名 / 最大10名 ※大人数は応相談
料金	1人4,000円～
住所	佐伯市宇目
電話番号	090-1084-6670(テントテントツアーズ)
駐車場	200台(大型バス6台) ※道の駅宇目 駐車場
アクセス	佐伯ICから車で約75分



ひじフットパス

(日出町)

自然や風景、里暮らしを感じながら地図を片手に地域の人々とふれあいがらのお楽しみフットパス。さまざまなコースがあり、地元の方に案内してもらいながら歩くこともできます。

MAP C-2

所要時間	2時間程度
対応人数	最小5名 / 最大20名
料金	ガイド料 1人あたり3,000円
住所	コースにより異なる
電話番号	0977-72-4255(ひじ町ツーリズム協会)
駐車場	コースにより異なる
アクセス	日出ICから車で約15分



万年山トレッキングコース

(玖珠町)

耶馬日田英彦山国定公園に含まれる標高1,140.3mの万年山。玖珠二重メサ(卓状地)と呼ばれる独特な形状をしており、山頂からはくじゅう連山などまで眺めることができます。

MAP B-3

所要時間	4時間(吉武台登山口～山頂～吉武台登山口)
住所	玖珠町大字山田
電話番号	0973-72-1313(玖珠町観光協会) 0973-72-7153(玖珠町商工観光政策課)
駐車場	吉武台登山口:50台、鼻ぐり登山口:20台
アクセス	玖珠ICから車で25分(吉武台登山口)、45分(鼻ぐり登山口)



ヘルスツーリズム「健康ながゆ旅ウォーキングツアー」

長湯の温泉と自然散策を組み合わせ、健康増進をめざすヘルスツーリズム認定のツアー。市営浴場「御前湯」で健康チェック、長湯ダム沿いを散策、有機食材を使った食事、御前湯に入浴、という長湯ならではのコースです。

お申し込みはホームページから!

健康ながゆ旅 [検索](#)

〈コース紹介〉

長湯温泉「御前湯」で相談員による健康チェック

ウォーキングをしながら森林浴や飲泉を体験

有機食材を使った食事を堪能

『御前湯』に入浴



所要時間	4時間前後
対応人数	最小2名(団体は要相談)
料金	6,000円
住所	長湯温泉療養文化館「御前湯」集合(竹田市直入町長湯7962-1)
電話番号	0974-63-0585(竹田市観光ツーリズム協会)
駐車場	60台(大型バス3台) ※御前湯駐車場
アクセス	竹田ICから車で約20分

おんせん県おおいた体験プラン

大分県の伝統文化にふれたり、お土産として持ち帰りができる手作り体験など、さまざまなプランがあります。短時間でできるものからじっくり時間をかけて体験するものまで幅広いので、行程に合わせてツアーの一部に組み込むのもおすすめです。各体験は予約が必要ですので、必ず事前にご連絡ください。

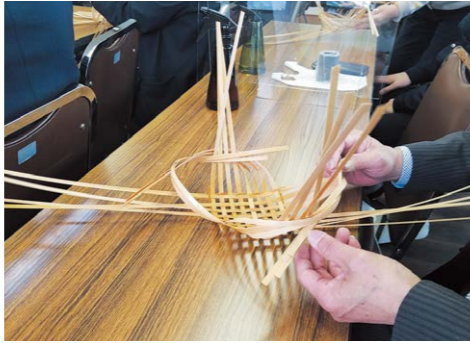
伝統工芸品「別府竹細工」制作体験

(別府市) MAP C-3

施設名	別府市竹細工伝統産業会館
体験内容、料金	竹鈴作り(500円)、花籠作り(2,000円)
所要時間	竹鈴(約40分)/花籠(約60分)
対応人数	最少1名/最大42名(竹鈴)、28名(花籠)

大分県で唯一、経済産業省から伝統的工芸品に指定されている「別府竹細工」の歴史や技法の解説と、緻密で優雅な個性を持つ作品を多数展示している施設。竹ヒゴを使い、竹鈴や花籠の製作を体験できます。敷地内に「SHOP&CAFE」を併設しており、竹製品の購入やコーヒーなどを楽しむこともできます。

所 別府市東荘園8-3 0977-23-1072 10:30～17:00(ショップは16:30)
休 月曜(祝日の場合は翌日)、12月29日～1月3日
料 (入館料)高校生以上390円 ※20名以上は330円
P 30台(大型バス可) 別府ICから車で約10分



染物職人に学ぶ！藍染体験

(中津市) MAP B-1

施設名	三福屋 弓場染物店
体験内容、料金	短時間藍染体験(4,000円)、通常藍染体験(6,000円)
所要時間	短時間藍染体験(約2時間)、通常藍染体験(約7時間)
対応人数	最少3名/最大10名

祭り用袴から織幕、のれんなどの染め加工を行う工房。染体験も可能で、予め用意されたデザインを使用するちょっとしたコースと、型選びから糊置き、染色までしっかりと行う本格コースから選べます。

所 中津市殿町2-1389-3 0979-64-6565 10:00～17:00
休 不定 P なし 中津ICから車で約20分



一攫千金!ゴールドハンティング

(日田市) MAP A-4

施設名	地底博物館 鯛生金山
体験内容、料金	砂金採り(720円) ※20名以上の団体は670円
所要時間	30分
対応人数	最少1名/最大96名



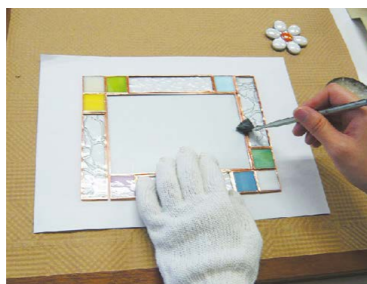
1972年に閉山した金山の坑道を利用して作られた地底博物館。当時の金採掘の様子を見学できるほか、砂中に埋もれた砂金の粒を採掘する「砂金取り」が体験できます。

所 日田市中津江村合瀬3750 0973-56-5316 10:00～16:30(冬期)/9:00～17:00(3月～11月)
休 火曜、元日 料 (入館料)大人1,100円 ※団体料金、体験とのセット料金あり。要問合せ。
P 140台(大型バス8台) 日田ICから車で約60分

スタンドグラスづくり

(由布市) MAP C-3

施設名	由布院スタンドグラス美術館
体験内容、料金	スタンドグラス制作体験(1,500円～)
所要時間	約1時間～1時間30分
対応人数	最少1名/最大5名



アンティークスタンドグラスなどを展示する美術館。スタンドグラスを使って、フォトフレームやミニパネル作りが体験できます。※当日美術館入館者対象

所 由布市湯布院町川上2461-3 0977-84-5575 9:00～17:00(入館は16:30まで) ※体験は15:00まで
休 なし 料 (入館料)大人1,000円 P 30台(大型バス可) 由布院ICから車で約10分

あじかん 阿字観瞑想体験

(豊後大野市) MAP C-4

施設名	普光寺
体験内容、料金	瞑想体験(3,500円)
所要時間	90分
対応人数	最少4名/最大20名



「普光寺」には日本最大級の磨崖仏があり、その仏さまと並んで鳥のさえずりや川のせせらぎを感じながら、真言宗の瞑想法「阿字観」を体験できます。

所 豊後大野市朝地町上尾塚1225 0974-22-3706(ツーリズム豊後大野)、0974-27-4215(ふんご大野里の旅公社)
休 午前中対応 休 不定 P 40台(大型バス2台) 朝地ICから車で約15分

お面絵付け体験

(姫島村) MAP D-1

施設名	姫島エコツーリズム
体験内容、料金	お面絵付け体験(800円)
所要時間	約1時間
対応人数	最少1名 ※10名以上は要予約



姫島エコツーリズムでは、CO₂排出量ゼロで環境にやさしい超小型モビリティの貸し出しのほか、姫島盆踊りにちなんだキツネとタヌキに絵付けを施す「お面の絵付け」が体験できます。

所 東国東郡姫島村2069 0978-87-2022 9:00～17:30 休 不定(基本火曜)
P あり(大型バス可) 大分空港から伊美港まで車で約45分、伊美港からフェリーで約20分

坐禅・写経体験

(大分市) MAP D-3

施設名	天台宗 飛来山雲山寺
体験内容、料金	雲山寺の本堂にて、坐禅・写経を体験します。坐禅体験(1,000円)、写経体験(1,000円)
所要時間	共に約1時間
対応人数	最少1名/最大20名



西域インドの霊鷲山が、この地に飛来したと伝えられる法灯1300年の古刹。霊峰雲山の標高350mに位置する本堂で自分を見つめ直す体験ができます。

所 大分市大字岡川1855 097-541-0162
休 不定 料 (拝観料)無料
P あり 大分ICから車で約25分

中津の城下町散策とミニ和傘あんどん作り

(中津市) MAP B-1

施設名	和傘工房 朱夏
体験内容、料金	竹と和紙を使った「ミニ和傘あんどん」作りと寺町散策、「美味匠 朱夏」で「華かご膳」をいただきます。中津の城下町散策とミニ和傘あんどん作り(15,000円)
所要時間	6時間
対応人数	最少1名/最大5名



江戸時代の伝統文化「和傘」を復興させた九州唯一の和傘製造工房。事前に連絡をすれば見学も可能です。

所 中津市鷹匠町901-1 0979-64-6565 10:00～16:00
休 年末年始 P 5台 中津ICから車で約15分

昭和の町周遊「ボンネットバス」

(豊後高田市) MAP C-1

施設名	昭和の町商店街
体験内容、料金	昭和32年式ボンネットバスに乗って昭和の町を巡ります。バスガイドの軽快なトークが人気です。昭和の町周遊「ボンネットバス」(無料)
所要時間	約15分 ※土・日曜、祝日のみ不定で運行
対応人数	最少1名/最大25名



昭和30年代にタイムスリップできるスポット。昔懐かしい商店街や、お宝が並ぶ博物館、体験型施設などがあります。

所 豊後高田市昭和の町とその周辺 0978-23-1860(豊後高田市観光まちづくり株式会社)
休 10:00～15:00 休 月～金曜、不定 P 100台(大型バス可) 宇佐ICから車で約25分

漁船クルーズ

(日出町) MAP D-2

施設名	ひじ町ツーリズム協会
体験内容、料金	地元漁師さんによる漁船クルーズ。おだやかな別府湾を満喫できます。ミニクルーズ(3,000円)、朝市クルーズ・夜景クルーズ(4,000円)
所要時間	ミニクルーズ(40分)、朝市クルーズ・夜景クルーズ(90分)
対応人数	1隻あたり最大12人、ご要望に合わせて最大3隻対応可能



朝昼夜と好みの時間帯・コースが選べるので、旅行行程に組みやすいのも魅力です。

所 希望の港(大神港、日出港、豊岡港、別府橋港)から出航可能 0977-72-4255(ひじ町ツーリズム協会) 料 応相談
休 不定 P 港により異なる

調香体験

(別府市) MAP C-3

施設名	大分香りの博物館
体験内容、料金	好みの香りを組み合わせてオリジナルの香水を作ります。調香体験(2,500円※瓶代込)
所要時間	約30分～1時間
対応人数	最少1名/最大20名



古代から現代まで世界各国の香水、香炉、天然香料などを展示する博物館。香りについての歴史を学べます。

所 別府市北石垣48-1 0977-27-2722
休 10:00～18:00 休 12月31日、1月1日～1月3日
料 (入館料)大人500円 ※20名以上の団体は400円
P 26台(大型バス2台) 別府ICから車で約7分

溪流釣り

(日田市) MAP A-4

施設名	上津江フィッシングパーク
体験内容、料金	自然の溪流の中で、臨場感あふれる釣りが楽しめます。釣った魚は園内で食べることもできます。溪流釣り(ニジマス放流券3,000円、羊1本100円、エサ200円) ※料金変更の場合あり
所要時間	120分
対応人数	最少1名/最大3名 ※つり堀ひとつにつき



溪流釣りのほか、けやき原生林の散策道やキャンプ場、BBQ施設もあり、自然を満喫できます。

所 日田市上津江町川原1656-92 0973-55-2003
休 8:30～17:00(10月～3月)/8:30～17:30(4月～9月)
休 水曜(7月・8月の夏休み期間中除く)、年末年始
料 (入場料)100円 P 100台(大型バス4台) 日田ICから車で約60分

お箸づくり

(由布市) MAP C-3

施設名	箸屋一膳
体験内容、料金	天然木を小刀とサンドペーパーで削り、模様・文字入れをして仕上げます。小さなお子様でも体験可能です。お箸づくり(2,750円) ※8名以上団体割引あり
所要時間	約2時間
対応人数	最少1名/最大40名



こだわりの木材を使い、丁寧に手作りするお箸の工房。お箸以外にも、スプーンや箸置き、箸袋といったアイテムも揃います。

所 由布市湯布院町川上2093-2 0977-84-4108
休 9:00～17:00 休 木曜
P 4台(大型バス要問合せ) 湯布院ICから車で約10分

パン・バターづくり

(九重町) MAP B-3

施設名	やまなみ牧場
体験内容、料金	牧場の新鮮な牛乳と生クリームを使って、オリジナルのパンやバター作りが体験できます。バター作り(500円)、パン作り(800円)
所要時間	バター作り(30分)、パン作り(30分+焼き時間60分)
対応人数	最小人数1名/最大人数30名



可愛い動物たちとのふれあいが楽しめる観光牧場。レストランや温泉館も併設しています。

所 玖珠郡九重町野田1681-14 0973-73-0080
休 9:00～17:00 休 火曜、冬期休業あり
料 (入館料)400円 ※20名以上の団体は割引あり
P 350台(大型バス20台) 九重ICから車で約40分

オリジナルコスメづくり体験

(別府市) MAP C-3

施設名	森澤別邸
体験内容、料金	温泉微生物RG92を使って、ローションやマスクブレンダーを作ります。トリートメント体験では、お肌の集中トリートメントを行います。オリジナルコスメづくり(1,500円～1,800円)、美容液トリートメント体験(4,000円～4,800円)
所要時間	オリジナルコスメづくり(20分)、美容液トリートメント体験(40分)
対応人数	最少1名/最大コスメづくり4名・美容液2名(コスメ体験は屋外なら30名まで可)



BBQや温泉地獄蒸し、足湯、コスメづくりなど、「ネイチャー・カルチャー・ラボ」の魅力が詰まった複合施設で、様々な体験ができます。

所 別府市鶴見1356-6 0977-85-7650 10:00～17:00
休 なし P 30台 別府ICから車で約7分

イルカとのふれあいプログラム

(津久見市) MAP E-4

施設名	うみたま体験パーク つくみイルカ島
体験内容、料金	イルカパフォーマンス終了後、イルカと直接ふれあえるプログラムが多数あります。握手などのふれあい(2,000円)、写真撮影(1人500円 ※2～5人は1,000円)、イルカと泳ごう(10,000円)、イルカとプッシング(16,000円)
所要時間	イルカと泳ごう(約20分)、イルカとプッシング(約40分)
対応人数	最少5名/最大20名



イルカと人間の「ふれあい・癒し」をテーマにした施設。魚釣りやエサやりなど気軽に楽しめる体験もあります。

所 津久見市大字四浦2218-10 0972-85-3020
休 10:00～16:00(季節により延長あり)
休 火曜(GW、夏休みを除く)、1月中旬～2月中旬
料 (入場料)大人1,300円 ※20名以上の団体は1,200円
P 150台(大型バス可) 津久見ICから車で約20分

くさき七島蘭工芸体験

(国東市) MAP D-1

施設名	七島蘭工房なつむぎ
体験内容、料金	国東市のみで生産されている壺巻の原料「七島蘭」を使って、制作体験をします。ミサンガ(1,500円)、コースター(1,500円)、ぞうり(4,000円)、講師料22,000円
所要時間	ミサンガ・コースター(60分)、ぞうり(4時間)
対応人数	最少2名/最大20名 ※20名以上は応相談



工房では、工芸品やアクセサリなども販売しています。大人数の場合は工房から約10分の『七島蘭学舎』にて体験可能です。

所 国東市安岐町明治522 0977-85-8511(豊の国千年ロマン観光園)
休 9:00～17:00 休 不定 P なし 安岐ICから車で約20分

パラグライダー・タンデムフライト

(玖珠町) MAP B-3

施設名	伐株山
体験内容、料金	伐株山の山頂から、インストラクターと一緒にパラグライダーのパンやバター作りが体験できます。パラグライダー・タンデムフライト(1人10,000円)
所要時間	1時間程度
対応人数	1名ずつ



伐株山山頂には展望休憩舎(12月～2月は休憩)や巨大ブランコがあります。山頂付近まで車で行けるので、登山初心者にもおすすめです。

所 玖珠町大字山田 090-8299-7546(スカイクラブZU伐株)
休 要問合せ P 25台 玖珠ICから車で約20分

おんせん県おおいた おすすめ モデルコース

各モデルコースの詳細は「ツーリズムおおいたHP」にあります
「おんせん県おおいた おすすめモデルコース」をご覧ください。

https://www.visit-oita.jp/topics/detail/423



モデルコースルート
A 赤線 B 緑線 C 黄線 D 紫線

A 神仏習合発祥の地を巡る六郷満山文化紅葉スポットの旅 (国東市～豊後高田市)



両子寺 [滞在時間40分]

江戸期より六郷満山の総持寺として総括を担ってきた古寺。真っ赤なモミジや黄金色に輝くイチョウが護摩堂を取り囲むように色づきます。



〒国東市安岐町両子1548
☎0978-65-0253
📍大分空港から車で約30分

両子河原座 [滞在時間50分]

両子寺近くにある蕎麦が味わえる店。人気は両子山系の名水で打った蕎麦に、地元野菜を使った天ぷら、小鉢などが付いた「開運そば」。



〒国東市安岐町両子1594-1
☎0978-64-6305
📍大分空港から車で約30分

天念寺 [滞在時間30分]

平安・鎌倉時代には修験と祈願の寺院として繁栄しました。背後には昔修験者の修行の場となっていた石の橋「無明橋」が架かっています。



〒豊後高田市長岩屋
☎0978-27-3049(鬼会の里)
📍大分空港から車で約40分

長安寺 [滞在時間40分]

1年を通じて四季折々の花を楽しめることから「花の寺」とも呼ばれています。紅葉の時期は、モミジやイチョウが遊歩道を彩ります。



〒豊後高田市大字加礼川635
☎0978-27-3842
📍大分空港から車で約40分

富貴寺 [滞在時間40分]

大堂は現存する九州最古の木造建築物。宇治平等院鳳凰堂、平泉中尊寺金色堂と並ぶ日本三阿弥堂の一つで、国宝に指定されています。



〒豊後高田市田染路2395
☎0978-26-3189
📍大分空港から車で約40分

真木大堂 [滞在時間20分]

本尊阿弥陀如来坐像をはじめ、木彫り日本一の不動明王立像など9体の仏像が安置されており、全て国の重要文化財に指定されています。



〒豊後高田市田染真木1796
☎0978-26-2075
📍大分空港から車で約30分

熊野磨崖仏 [滞在時間40分]

日本最大級の大きさを誇る磨崖仏。不動明王が約8m、大日如来が約7mもあり、その姿は圧巻です。道中険しいので、歩きやすい靴がおススメ。



〒豊後高田市田染平野2581
☎0978-26-2070
📍大分空港から車で約35分

C 人気アニメゆかりの地&近代化産業遺産を訪ねる (日田市～玖珠町)



大山ダム下流広場 [滞在時間20分]

人気漫画「進撃の巨人」に登場する人物たちの銅像が設置されている広場。ARアプリを使って、コミック第一巻のシーンを追体験できます。



〒日田市大山町西大山2008-1
☎0973-22-2036(日田市観光協会)
📍日田ICから車で約50分

進撃の巨人in HITAMミュージアム [滞在時間30分]

人気漫画「進撃の巨人」の貴重な原画作品や動画をはじめ、諫山創先生の幼少期や青春期の作品などを多数展示しています。



〒日田市大山町西大山4106(道の駅 水辺の郷おおやま内)
☎0973-52-3630
📍日田ICから車で約50分

梅酒蔵おおやま [滞在時間30分]

地元大山産の梅を使った梅酒を販売するほか見学、試飲もできます。好みの梅やベース酒を選んで作る「梅酒づくり体験」も可能です。



〒日田市大山町西大山4587
☎0973-52-3004
📍日田ICから車で約30分

和心山路 [滞在時間50分]

創作料理が味わえる完全個室の食事処。日本のアンデルセンと呼ばれる「久留島武彦」先生が愛した「玖珠すきやき」が評判です。



〒玖珠町大字塚脇331-1
☎0973-72-0036
📍玖珠ICから車で約5分

豊後森機関庫公園 [滞在時間20分]

九州で唯一残る扇形機関庫で近代化産業遺産である「旧豊後森機関庫及び転車台」がある公園。ロックバンドのMVにも登場しています。



〒玖珠町大字岩室36-15
☎0973-72-7153
📍玖珠ICから車で約5分

豊後森機関庫ミュージアム [滞在時間15分]

鉄道の歴史を楽しむためのミュージアム。水戸岡鋭治氏の制作品をはじめ、旧豊後森機関庫や鉄道の歴史に関する資料を展示しています。



〒玖珠町大字岩室36-15
☎0973-77-2222
📍玖珠ICから車で約5分

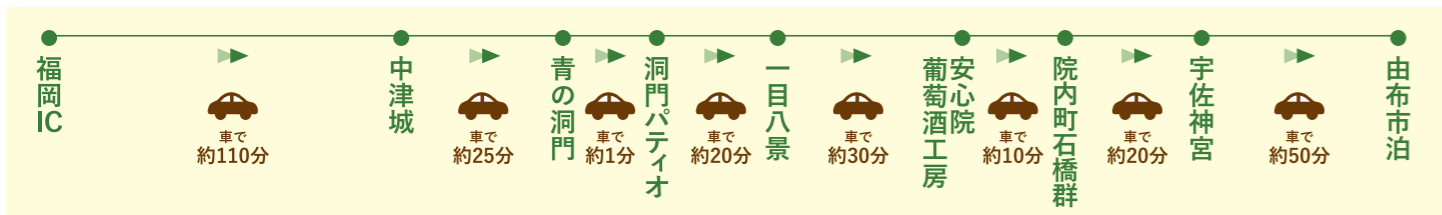
道の駅 童話の里くす [滞在時間20分]

玖珠町の新鮮で安心・安全な米や野菜、農産物、加工品等を販売しています。玖珠町名物「すきやき」が味わえる食事処も併設。



〒玖珠町大字帆足2121
☎0973-72-5535
📍玖珠ICの前

B 歴史散策と三大紅葉の地を訪れる旅 (中津市～宇佐市)



中津城(奥平家歴史資料館) [滞在時間40分]

黒田官兵衛が築城した日本三大水城の一つ。長篠の戦いで実際に使用された武具や甲冑、徳川家康直筆の書などが一般公開されています。



〒中津市二ノ丁本丸
☎0979-22-3651
📍中津ICから車で約20分

青の洞門 [滞在時間20分]

禅海和尚が30年をかけてノミと鍬だけで掘り進めた手掘りのトンネル。一部は当時のままの姿を残しており、内部を歩くことができます。



〒中津市本耶馬溪町曾木
☎0979-52-2211(中津市本耶馬溪支所)
📍中津ICから車で約20分

農家レストラン 洞門パティオ [滞在時間50分]

地元農家から仕入れた米や野菜を使った手作りの料理がバイキングで楽しめる地産地消レストラン。数十種類のおかずが並びます。



〒中津市本耶馬溪町橋田180
☎0979-52-2250
📍中津ICから車で約20分

一目八景 [滞在時間30分]

八つの岩峰群が一望できることから名づけられた「一目八景」がある耶馬溪は、日光、嵐山と並んで「日本三大紅葉」と称されています。



〒中津市耶馬溪町大字深耶馬
☎0979-54-3111(中津市耶馬溪支所地域振興課)
📍玖珠ICから車で約15分

安心院葡萄酒工房 [滞在時間40分]

園内には醸造場、貯蔵庫、ぶどう畑、ショップなどがあり、散策から醸造工程の見学はもちろん、ワインの試飲も無料で楽しめます。



〒宇佐市安心院町下毛798
☎0978-34-2210
📍安心院ICから車で約5分

院内町石橋群 [滞在時間15分]

日本一の石橋の町といわれる院内町には、79の石橋が点在しています。その中の一つ鳥居橋は「石橋の貴婦人」と称されています。



〒宇佐市院内町
☎0978-37-0202(宇佐市観光協会)
📍院内ICから車で約1分

宇佐神宮 [滞在時間50分]

全国に4万社余ある八幡社の総本宮。原生林に囲まれた境内には、本殿(国宝)、神橋、呉橋、宝物殿など貴重な建築物が立ち並びます。



〒宇佐市大字南宇佐2859
☎0978-37-0001
📍宇佐ICから車で約15分

D 天領日田ではんまり散策と美酒を巡る旅 (日田市)



井上酒造 [滞在時間20分]

文化元年(1804年)創業の老舗酒蔵。伝統を受け継ぐ酒をはじめ、女性杜氏が造る「百合仕込み」も人気です。酒蔵見学も可能です。



〒日田市大字大肥2220-1
☎0973-28-2211
📍日田ICから車で約30分

清酒薫長醸造元 [滞在時間30分]

江戸時代の元禄15年(1702年)に建てられた酒蔵。併設の資料館では、昭和30年頃まで使われていた酒造りの道具などを見ることが出来ます。



〒日田市豆田町6-31
☎0973-22-3121
📍日田ICから車で約5分

日田のうなぎ [滞在時間60分]

山紫水明の里「水郷日田」で知られる日田市は、古くから川魚料理が親しまれていました。市内各所ではこだわりの鰻が味わえます。



〒日田市市内各所
☎0973-22-2036(日田市観光協会)
📍日田ICから車で約5分

豆田町散策 [滞在時間50分]

九州の小京都とも呼ばれる天領・日田市。風情ある町並みにはお土産屋さんや食事処、お洒落なカフェなどが並び、散策が楽しめます。



〒日田市豆田町
☎0973-22-2036(日田市観光協会)
📍日田ICから車で約5分

天領日田洋酒博物館 [滞在時間30分]

洋酒関連グッズを約3万点以上展示する個人洋酒博物館。年代モノのボトルや海外のコースター、ノベルティグッズなどが所狭しと展示されています。



〒日田市本庄町3-4
☎0973-28-5266
📍日田ICから車で約5分

原次郎左衛門味噌醤油蔵 [滞在時間30分]

明治32年(1899年)創業の老舗味噌醤油蔵。醸造所では工場見学ツアーも開催され、作られる工程や歴史、商品などが見られます。



〒日田市本町5-4
☎0973-23-4145
📍日田ICから車で約5分

いいちこ日田蒸留所 [滞在時間40分]

仕込み・蒸留・貯蔵など本格焼酎の製造を見学できる施設。広大な園内では、四季折々の姿を眺めながら散策が楽しめます。



〒日田市西有田810-1
☎0973-25-5600
📍日田ICから車で約10分

I 見て、触れて、体験する…。肌で感じるアート旅 (由布市～別府市～大分市)



由布院アート散策 [滞在時間 60～120分]

由布院駅にあるギャラリーをはじめ、現代美術やステンドグラス、音楽に関する作品など芸術作品を展示する美術館が点在しています。



☑ 由布市湯布院町
☑ 0977-84-2446 (由布市ツーリストインフォメーションセンター)
☑ 湯布院ICから車で約10分

Cafe La Ruche [滞在時間60分]

金鱗湖の畔りにあるカフェ。モーニング、ランチ、自家製パンケーキ、焙煎珈琲などを提供。2F「GALLERY&SHOP」では、季節ごとにイベントを開催しています。



☑ 由布市湯布院町川上岳本1592-1
☑ 0977-28-8500
☑ 湯布院ICから車で約10分

別府市竹細工伝統産業会館 [滞在時間60分]

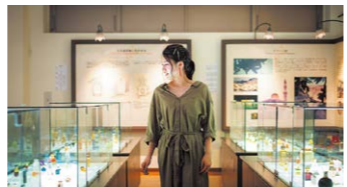
伝統的工芸品「別府竹細工」の歴史や技法の解説と作品を多数展示しています。竹鈴や花籠などの制作体験(要予約)も行っています。



☑ 別府市東荘園町8-3
☑ 0977-23-1072
☑ 別府ICから車で約10分

大分香りの博物館 [滞在時間40分]

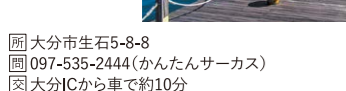
香りについて学べる博物館で古代から現代まで世界各国の香水、香炉などを展示しています。香水が作れる「調香体験」も可能です。



☑ 別府市北石垣48-1
☑ 0972-27-7272
☑ 別府ICから車で約7分

かんたん港園 [滞在時間20分]

倉庫街を活用した雑貨ショップやカフェ、ガーデンショップ、ライブハウスなどが立ち並び、芝生広場をのんびりと散策できます。



☑ 大分市生石5-8-8
☑ 097-535-2444 (かんたんサーカス)
☑ 大分ICから車で約10分

大分県立美術館(OPAM) [滞在時間60分]

「出会いと五感のミュージアム」がコンセプトの美術館。竹工芸×ガラス張りの開放感あふれる建物は、坂茂氏の設計によるものです。



☑ 大分市寿町2-1
☑ 097-533-4500
☑ 大分ICから車で約10分

大分市美術館 [滞在時間50分]

国指定重要文化財の田能村竹田の豊後南画や高山辰雄の日本画のほか、不定期で企画展を開催。屋外にも個性豊かな作品が点在しています。



☑ 大分市上野865
☑ 097-554-5800
☑ 大分ICから車で約10分

J 大分の自然と臼杵の歴史文化に触れる旅 (大分市～臼杵市)



道の駅さぎのせき [滞在時間30分]

佐賀産「くろめ」とやぎミルクを使った「くろめソフト」が人気の休憩スポット。遠く四国まで望める展望台も設置されています。



☑ 大分市大字大平989-6
☑ 097-576-0770
☑ 宮河内ICから車で約25分

関崎灯台・関崎海星館 [滞在時間30分]

県内最古の灯台で、春には桜、冬には800本もの自生の椿が咲き誇ります。灯台近くには関崎海星館(P2参照)もあり、星空観察が楽しめます。



☑ 大分市佐賀関4057-2
☑ 097-523-2197 (大分海上保安部 交通課)
☑ 宮河内ICから車で約40分

早吸日女神社 [滞在時間30分]

蛸の絵を奉納して一定期間蛸を食べずに願ひ事をする成就すると言われる「蛸断ち祈願」を行っている全国でも珍しい神社です。



☑ 大分市佐賀関3329
☑ 097-575-0341
☑ 宮河内ICから車で約30分

小手川商店 [滞在時間50分]

幕末から続く味噌と醤油の醸造元「フンドーキン醤油」が発祥の食事処。臼杵の郷土料理「黄飯」が付いた「みそ汁御膳」が人気です。



☑ 臼杵市浜町1
☑ 0972-62-3333
☑ 臼杵ICから車で約7分

野上弥生子文学記念館 [滞在時間30分]

99歳で亡くなるまで現役作家として活躍した野上弥生子の文学記念館。幼少時代の勉強部屋(復元)や遺品、著作などを展示しています。

☑ 臼杵市臼杵浜町538
☑ 0972-63-4803
☑ 臼杵ICから車で約7分

臼杵城跡 [滞在時間30分]

戦国武将 大友宗麟の居城だった場所。現在は2つの櫓と書院の庭園の一部、石垣などが残り「臼杵公園」として憩いの場となっています。

☑ 臼杵市臼杵丹生島91-1
☑ 0972-63-1111 (臼杵市産業観光課)
☑ 臼杵ICから車で約10分

臼杵市歴史資料館 [滞在時間30分]

戦国大名・大友宗麟や初代臼杵藩主の父である稲葉一鉄に関する資料をはじめ、臼杵市に残る郷土資料などを展示する資料館。臼杵の歴史を深く学べます。

☑ 臼杵市市浜808-1
☑ 0972-62-2882
☑ 臼杵ICから車で約5分

臼杵市歴史資料館 [滞在時間30分]



☑ 津久見市高洲町3824-69
☑ 0972-85-0001
☑ 津久見ICから車で約10分

K 大分県南を巡る日南海岸リアス旅 (佐伯市～津久見市～臼杵市)



空の展望所 [滞在時間30分]

日向灘を見渡すことができる展望所。天気の良い日は海を一望することももちろん、漁船が行き交う漁の様子を見ることが出来ます。



☑ 佐伯市米水津宮野浦
☑ 0972-35-6111 (佐伯市米水津振興局)
☑ 佐伯ICから車で約40分

鶴御埼灯台 [滞在時間40分]

九州最東端に位置する灯台。灯台から少し歩いた展望台からは、豊後水道だけでなく天気の良い日には四国まで見渡すことができます。



☑ 佐伯市鶴見大字梶寄浦549-2
☑ 0972-33-1111 (佐伯市鶴見振興局)
☑ 佐伯ICから車で約60分

丹賀砲台園地 [滞在時間40分]

大正15年に起工し、豊後水道一帯の守備要塞として重要な役割を果たした軍の要塞跡。砲塔には今も爆発事故のあとが残っています。



☑ 佐伯市鶴見丹賀浦
☑ 0972-34-8222
☑ 佐伯ICから車で約40分

佐伯寿司 [滞在時間50分]

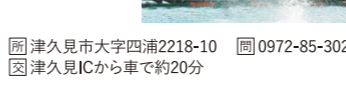
かつて「佐伯の殿様、浦でもつ」と称されたほど、海の幸が豊富な佐伯市。特に寿司が有名で、中心街には寿司屋が軒を連ねています。



☑ 佐伯市内各所
☑ 0972-23-3400 (佐伯市観光案内所)
☑ 佐伯ICから車で約10分

うみたま体験パーク つくみイルカ島 [滞在時間70分]

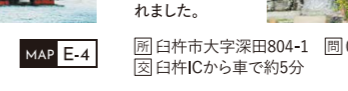
イルカたちのパフォーマンスが楽しめる施設。イルカと一緒に泳いだり餌をあげたりと、間近に海の生き物を感じる体験ができます。



☑ 津久見市大字四浦2218-10
☑ 0972-85-3020
☑ 津久見ICから車で約20分

国宝 臼杵石仏 [滞在時間60分]

平安時代後期から鎌倉時代にかけて彫刻されたと言われる石仏群。唐崖仏では全国初、彫刻としても九州で初めて国宝に指定されました。



☑ 臼杵市大字深田804-1
☑ 0972-65-3300
☑ 臼杵ICから車で約5分

臼杵湯の里 [滞在時間50分]

臼杵で唯一の温泉施設。地下1300mから湧きだす湯は「美人の湯」と呼ばれるほど評判です。臼杵産トラフグを一年中味わえるのも魅力。



☑ 臼杵市大字深田字中対田11
☑ 0972-65-3711
☑ 臼杵ICから車で約5分

L 海の幸と古の地を巡る旅 (佐伯市～津久見市～臼杵市)



鶴見海望パーク [滞在時間50分]

総ガラス張りの窓から鶴見崎半島と有明湾を望む海鮮レストラン。人気の海鮮丼をはじめ、海賊焼きなど新鮮な海の幸を味わえます。



☑ 佐伯市鶴見有明浦24
☑ 0972-33-1237
☑ 佐伯野田ICから車で約25分

歴史と文学のみち散策 [滞在時間50分]

歴史的建造物である櫓門や武家屋敷をはじめ、明治の文豪・国木田独歩の記念館など歴史と文学に触れる散策が楽しめます。



☑ 佐伯市大手町1丁目
☑ 0972-23-1101 (佐伯市観光協会)
☑ 佐伯ICから車で約10分

麴の杜 [滞在時間40分]

西日本で唯一、見学ができる甘酒工場として人気の施設。甘酒の試飲や塩麹のオリジナル商品などを販売するショップも併設しています。



☑ 佐伯市上岡字船河内2810-28
☑ 0972-48-9386
☑ 佐伯ICから車で約7分

四浦半島の河津桜 [滞在時間40分]

四浦半島沿いに点在する約5,000本の河津桜は、2月上旬頃から咲き始めます。桜の鮮やかなピンクと青い海とのコントラストは必見です。



☑ 津久見市四浦
☑ 0972-82-9521 (津久見市観光協会)
☑ 津久見ICから車で約25分

うみえ〜るつくみんち [滞在時間30分]

津久見市の農産物や新鮮な魚介類、加工品などを販売する物産館。特に人気は特産品のまぐろ商品で、手頃な価格で購入できます。

☑ 津久見市高洲町3824-69
☑ 0972-85-0001
☑ 津久見ICから車で約10分

臼杵城下町散策 [滞在時間60分]

臼杵の城下町一帯には、大友宗麟が築いた「臼杵城址」や、旧臼杵藩主稲葉家の邸宅「稲葉家下屋敷」など、見どころが点在しています。

☑ 臼杵市臼杵
☑ 0972-64-7130 (臼杵市観光協会)
☑ 臼杵ICから車で約10分

臼杵ふぐ [滞在時間60分～120分]

臼杵のふぐは新鮮がゆえ薄引きすることが難しく、厚切りののが特徴です。コースはもちろん、手軽にランチで味わえる店もあります。

☑ 臼杵市内各所
☑ 0972-64-7130 (臼杵市観光協会)
☑ 臼杵ICから車で約10分

臼杵ふぐ [滞在時間60分～120分]



☑ 臼杵市内各所
☑ 0972-64-7130 (臼杵市観光協会)
☑ 臼杵ICから車で約10分



おおいの旅が
もっと楽しくなる!

おんせん県おおいの着地型旅行商品

ツーリズムおおいが運営する着地型旅行商品販売サイト「テッパン!おおい」では、旅を楽しくお得に楽しむためのクーポンや体験商品、ツアーを販売中です。新シリーズも随時追加して、ぜひ、「テッパン!おおい」のサイトをご覧ください。



テッパン!おおい

クーポン

別府・鉄輪 まち歩き&湯けむりクーポン (別府市)

今も現役の湯治場である情緒あふれる鉄輪温泉街。湯けむりに包まれた石畳沿いに軒を連ねるお土産屋さんやカフェで利用できる嬉しいクーポンです。

販売価	1人1,100円
代金に含まれるもの	7枚つづりチケット (200円×3枚・100円×4枚) / すじ湯温泉入浴券
最少催行人員/最大受付人員	1名 / 30名
予約締切	前日
取消料	引換前0% / 引換後払い戻し不可



杵築まちあるきプラン (杵築市)

“きものが似合う町”に認定された情緒あふれる城下町で使えるお得なクーポン。7ヶ所ある公共文化施設のうち3ヶ所に入館できるほか、お買物券も付いています。

販売価	1人1,000円
代金に含まれるもの	公共文化施設3施設の入館料 / 提携店舗で使えるクーポン500円分
最少催行人員/最大受付人員	1名 / 30名
予約締切	3日前
取消料	引換前0% / 引換後引換後払い戻し不可



おおいの竹田 城下町パスポート (竹田市)

市内5施設の入場と、30を超える店舗のサービス特典がセットになったパスポート。5施設全館入場すると1,100円もお得になります。利用期間は2日間有効です。

販売価	1人800円
代金に含まれるもの	対象5施設の入館料 / 30施設以上の飲食、土産、宿泊、体験で使えるサービス特典
最少催行人員/最大受付人員	1名 / 30名
予約締切	3日前
取消料	引換前0% / 引換後払い戻し不可



ワンランク上の地獄蒸ランチクーポン〜地獄蒸膳〜 (別府市)

温泉地ならではの調理法「地獄蒸し」を熟知した料理人が手掛ける、至高のランチが味わえるクーポン。「蒸士茶楼」もしくは「Otto e Sette Oita」で極上の地獄蒸ランチをお召し上がりいただけます。お客様自身で店舗にてご予約後、クーポンをご購入ください。

販売価	1人5,000円
代金に含まれるもの	対象店舗設定メニュー
最少催行人員/最大受付人員	1名 / 10名
予約締切	4日前
取消料	利用日前日から起算して3日前～前日20% / 当日開始時間前50% / 開始時間後・無連絡不参加100%



ご存知「日田やきそば」 食べ比べプラン (日田市)

日田市民のソウルフード「日田やきそば」。こだわりの味を食べ比べしたい!という要望にお応えて、ハーフサイズで味わえるプランをご用意しました。

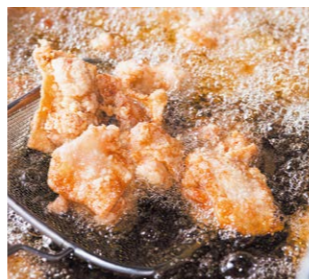
販売価	1人1,100円
代金に含まれるもの	日田やきそばハーフサイズクーポン2枚 / レンタサイクル100円割引券
最少催行人員/最大受付人員	1名 / 100名
予約締切	前日
取消料	利用日前日から起算して3日前～前日20% / 当日引換前50% / 引換後・無連絡不参加100%



宇佐からあげクーポン (宇佐市)

からあげ専門店発祥の地といわれている宇佐市。各店舗オリジナルの味付けで勝負するこだわり「宇佐からあげ」を、テイクアウトでお得に味わえるクーポンです。

販売価	1人1,000円
代金に含まれるもの	10枚つづりチケット
最少催行人員/最大受付人員	1名 / 100名
予約締切	前日
取消料	引換前0% / 引換後払い戻し不可



ソフトクリーム&うすきクーポン (臼杵市)

臼杵市には、味噌や醤油、塩など個性あふれるご当地ソフトがいっぱい!こだわりソフトクリームと臼杵市の特産品引き換え券がセットになったクーポンです。

販売価	1人1,000円
代金に含まれるもの	ご当地ソフト引換券、参画店舗利用クーポン3枚
最少催行人員/最大受付人員	1名 / なし(応相談)
予約締切	前日
取消料	引換前0% / 引換後払い戻し不可



体験

清流沿いの「テントサウナ」体験 (豊後大野市)

大自然に囲まれた地で楽しむ「テントサウナ」でクールダウンするのは、美しく透き通った奥岳川!絶好のロケーションの中、最高の“ととのう”体験ができます。

販売価	1人2,500円
代金に含まれるもの	テントサウナ体験料 (3セット) / ワンドリンク
最少催行人員/最大受付人員	2名 / 4名 (1テントあたり)
予約締切	3日前
取消料	利用日前日から起算して3日前～前日20% / 当日開始時間前50% / 開始時間後・無連絡不参加100%



3密回避!手ぶらで簡単青空「海鮮BBQ」 (別府市)

別府の高台、大自然に囲まれた敷地内で海鮮BBQをお楽しみいただけます。火おこしゴミ持ち帰り切なし!食後は足湯でゆったりお過ごしください。

販売価	1人4,180円
代金に含まれるもの	貝類・イカ・エビなど海鮮類、おにぎり、地獄蒸したまご、炭2kg ※仕入れにより変更の場合あり
最少催行人員/最大受付人員	1名 / 20名
予約締切	5日前の17時
取消料	利用日前日から起算して3日前～前日20% / 当日開始時間前50% / 開始時間後・無連絡不参加100%



交通

My べっぴん Free フリー乗車券 『ミニ(別府市内)チケット』 (別府市)

別府市内を観光するのにおすすめのチケット。別府市内・城島高原エリアで使用できます。1日券、2日券とあるので、旅の用途に合わせて選べます。

販売価	1日ミニフリー1,000円、2日ミニフリー1,600円
代金に含まれるもの	亀の井バス別府市内1日もしくは2日乗車券
最少催行人員/最大受付人員	1名 / 100名
予約締切	2日前の10時
取消料	引換前0% / 引換後払い戻し不可



定期観光バス 国東半島史跡めぐり (宇佐市・豊後高田市・国東市)

宇佐神宮をはじめ、富貴寺、真木大堂、両子寺など、六郷満山文化の有名な寺社仏閣をガイド付きで巡る、お得で便利な観光バス。紅葉シーズンは特におすすめです。

販売価	3,100円～5,700円 (乗降地により異なる)
代金に含まれるもの	バス乗車代、拝観料 ※バスガイドが同行します
最少催行人員/最大受付人員	1名 / 40名
予約締切	2日前の10時
取消料	利用日前日から起算して3日前～前日20% / 当日開始時間前50% / 開始時間後・無連絡不参加100%



「テッパン!おおい」で取り扱い中の商品は、旅行会社様の代理販売を受け付けています。商品販売時の販売手数料も設定しています。お気軽にお問い合わせください。 <https://teppan-oita.jp/>

三重交通(株)観光販売システムズ
電話: 050-3775-4727 (月～金曜)

くじゅうトレッキング グルッと三俣山 (九重町)

くじゅうの多様な地形や植生をガイドの案内付きで体験できます。希望があれば法華院温泉山荘でランチや温泉入浴も可能です(別途料金必要)。

販売価	30,000円 (1組あたり10名まで)
代金に含まれるもの	ガイド代
最少催行人員/最大受付人員	1名 / 10名
予約締切	7日前の17時
取消料	利用日前日から起算して3日前～前日20% / 当日開始時間前50% / 開始時間後・無連絡不参加100%



「豊後高田そば道場」そば打ち体験 (豊後高田市)

こだわりの蕎麦を味わうため「認定店制度」を設けている豊後高田市。そば打ち職人が丁寧に「そば打ち」を指導してくれます。打ったそばは試食も可能です。

販売価	2名の場合1人2,500円、3名以上は1人1,800円
代金に含まれるもの	そば打ち体験料 / そば粉 / そば打ち道具レンタル (麵棒、鉢、麺台等) / 試食
最少催行人員/最大受付人員	2名 / 40名
予約締切	7日前の15時
取消料	利用日前日から起算して3日前～前日20% / 当日開始時間前50% / 開始時間後・無連絡不参加100%



別府・湯布院お手軽観光タクシー (別府市・由布市)

別府から湯布院まで、人気観光地を貸切タクシーで移動できるお得なプラン。海地獄や明礬温泉、金鱗湖など、移動途中に2～3ヶ所、お好きな立ち寄りスポットをお選びできます。

販売価	小型タクシー1台あたり16,800円
代金に含まれるもの	貸し切りタクシー代金 (小型・3時間)
最少催行人員/最大受付人員	1名 / 4名
予約締切	5日前の15:00まで
取消料	利用日前日から起算して3日前～前日20% / 当日開始時間前50% / 開始時間後・無連絡不参加100%



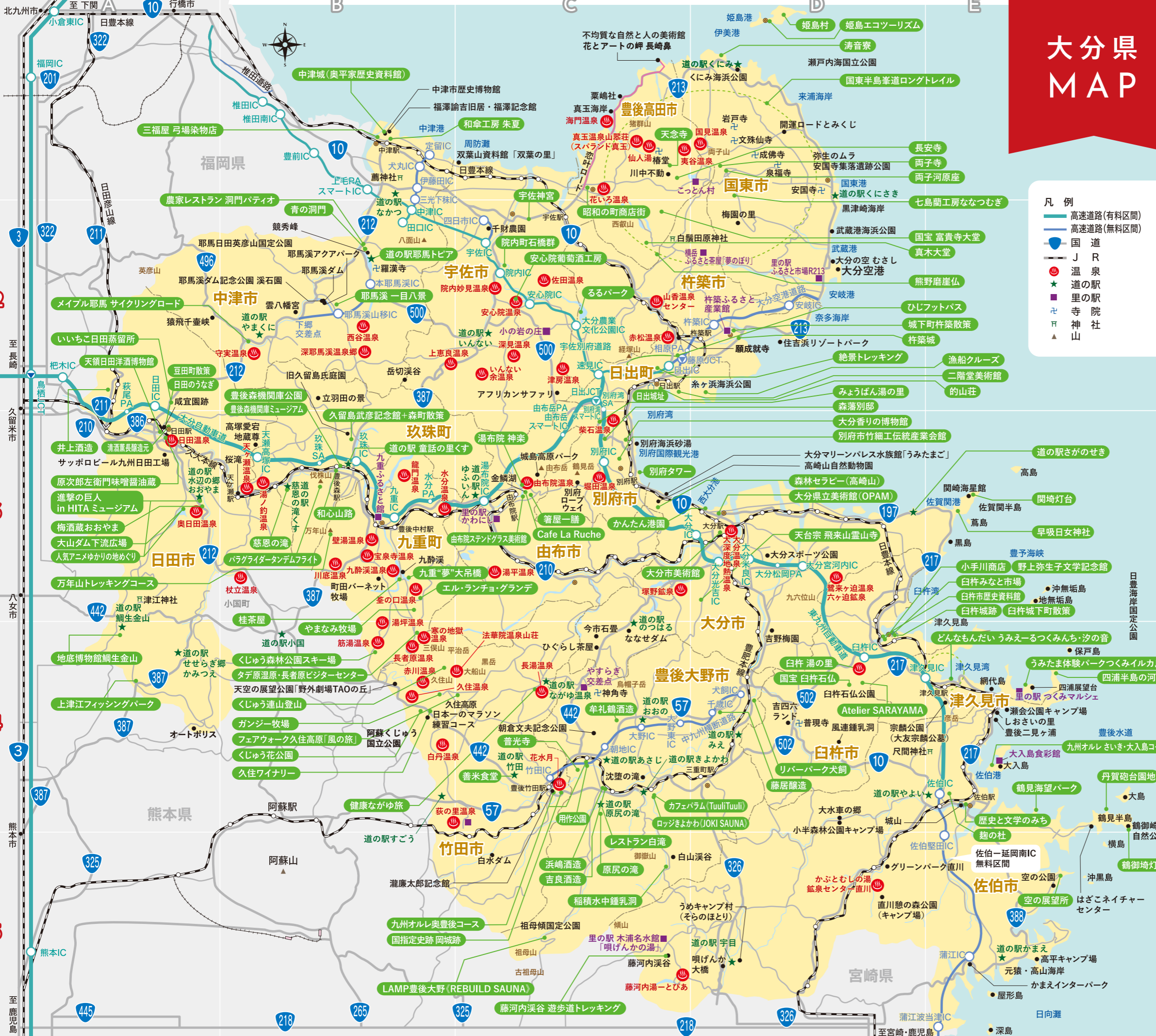
バスチケット& アフリカンサファリきっぷ (別府市・宇佐市)

別府市内から『アフリカンサファリ』までのバスチケットと、入園料、ジャングルバス乗車券が付いたセット券。バスチケットは城島高原パークや湯布院にも行くことができます。

販売価	4,000円
代金に含まれるもの	亀の井バス1日ワイドフリー乗車券、アフリカンサファリ入園料、ジャングルバス乗車券
最少催行人員/最大受付人員	1名 / 100名
予約締切	2日前の10時
取消料	引換前0% / 引換後払い戻し不可



大分県MAP



- 凡例**
- 高速道路(有料区間)
 - 高速道路(無料区間)
 - 国道
 - J R
 - 温泉
 - 道の駅
 - 里の駅
 - 寺院
 - 神社
 - 山

飛行機

東京(羽田)	JAL/ANA/SNA	1時間30分
東京(成田)	JJP/APJ	1時間40分
大阪(伊丹)	JAL/ANA/IBEX	1時間
名古屋(中部)	ANA/IBEX	1時間5分

大分空港総合案内所 TEL.0978-67-1174

空港バス (大分空港→各地)

別府まで約50分・大分まで約60~70分	別府・大分
約55分	湯布院(一週運行中)
豊後高田まで約50分・宇佐まで約60分・中津まで約110分	豊後高田・宇佐・中津
臼杵まで約1時間30分・佐伯まで約2時間10分	臼杵・佐伯

大分空港バス案内所 TEL.0978-67-1198

JR/特急

東京	新幹線(小倉乗り継ぎ)	6時間30分
新大阪	新幹線(小倉乗り継ぎ)	4時間
博多	日豊本線	2時間10分
小倉	日豊本線	1時間20分
宮崎	日豊本線	3時間10分

JR九州案内センター TEL.0570-04-1717

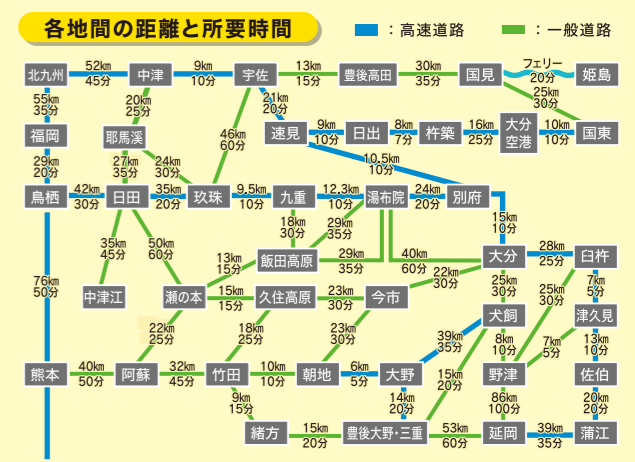
高速バス

大分バス予約センター TEL.097-536-3371
大分交通予約センター TEL.097-536-3655
亀の井バス予約センター TEL.0977-25-3220
九州高速バス予約センター TEL.0120-489-939

福岡	2時間30分 『とよのくに号』 大分バス・大分交通・亀の井バス	大分
長崎	4時間12分 『サンライト号』 大分バス・大分交通	大分
熊本	4時間 『やまびこ号』 大分バス	大分
神戸・大阪・京都	12時間20分(京都)『SORIN号』 大分バス	大分

フェリー

大阪	11時間50分 フェリーさんふらわあ TEL.0120-56-3268	別府
神戸	11時間15分 フェリーさんふらわあ TEL.0120-56-3268	大分
愛媛 八幡浜	2時間50分 宇和島運輸フェリー TEL.0894-22-2100	別府
愛媛 八幡浜	2時間25分 宇和島運輸フェリー TEL.0894-22-2100 九四オレンジフェリー TEL.0894-22-5094	臼杵
愛媛 三崎	1時間10分 国道九四フェリー TEL.0894-54-0173	佐賀関(大分市)
徳山	2時間 スオーナダフェリー TEL.0834-34-3000	竹田津(国東市)
伊美	20分 姫島村営フェリー TEL.0978-87-2012	姫島村



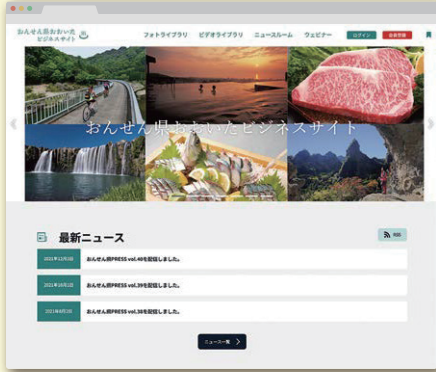
※各交通機関の所要時間は目安で、便により異なります。また、新型コロナウイルス等の影響により、変更となる場合があります。(2023年1月現在)

旅行会社・メディアの方 専用サイトをご活用ください!

ツーリズムおおいた HP では、通常の観光情報公式サイトほかに、旅行会社・メディアの方専用のサイトを運営しております。大分県の美しい風景画像や動画をはじめ、ビジネスミーティングやウェビナー、商談会情報なども掲載しております。また、写真やパンフレットはダウンロードも可能です。なお、本サイトは登録制となっております。ぜひご登録いただき、ご活用ください。

<日本語版BtoBサイト内掲載>

パンフレット/観光関連資料/フォトライブラリ/ビデオライブラリ/教育旅行関係
訪日教育旅行関係/助成制度・MICE情報ほか



日本語版BtoBサイト



英語版BtoBサイト

おんせん県PRESSを配信しています!

旅行会社様向けに、旬の観光情報を集約した「おんせん県PRESS」を年6回、メールにて配信しています。ガイドブックには載っていない、コアな情報や地元スタッフおすすめの情報など、盛りだくさんの内容となっております!

配信ご希望の方は、
ツーリズムおおいたまで
ご連絡ください!



「旅に役立つ!」テッパン!おおいた

「テッパン!おおいた」は、「九州・大分」ならではの魅力を発信する着地型旅行商品販売サイトです。「温泉」「旅」「食」「体験」など、さまざまなシーンにおいて満足できる旅行商品が満載です。ぜひ、ご覧ください。



詳しくは、[テッパン!おおいた](#)

大分県観光に関するお問い合わせ

ツーリズムおおいた	☎097-536-6250	大分市高砂町2-50 OASISひろば21 3階
大分県商工観光労働部観光局観光誘致促進室	☎097-506-2118	大分市大手町3-1-1 大分県庁本館7階
大分県東京事務所おんせん県おおいた課	☎03-6771-7013	東京都千代田区平河町2-6-3 都道府県会館4階
大分県大阪事務所おんせん県おおいた課	☎06-6345-0071	大阪府大阪市北区梅田1-1-3-2100 大阪駅前第3ビル21階
大分県福岡事務所	☎092-721-0041	福岡県福岡市中央区大名1丁目15番30号(天神MIEZビル302号)

各市町村観光担当課

大分市観光課	☎097-537-7043
別府市観光課	☎0977-21-1128
中津市観光推進課	☎0979-62-9034
日田市観光課	☎0973-22-8210
佐伯市観光ブランド推進部観光課	☎0972-22-3942
臼杵市産業観光課	☎0972-64-6080
津久見市商工観光・定住推進課	☎0972-82-9542
竹田市商工観光課	☎0974-63-4807
豊後高田市商工観光課	☎0978-25-6219
杵築市商工観光課	☎0978-62-1808
宇佐市観光・ブランド課	☎0978-27-8171
豊後大野市商工観光課	☎0974-22-1001
由布市商工観光課	☎097-582-1304
国東市観光課	☎0978-72-5168
姫島村水産・観光商工課	☎0978-87-2279
日出町まちづくり推進課	☎0977-73-3158
九重町商工観光・自然環境課	☎0973-76-3150
玖珠町商工観光政策課	☎0973-72-7153

観光協会

大分市観光協会	☎097-537-5764
別府市観光協会	☎0977-24-2828
中津耶馬溪観光協会	☎0979-64-6565
日田市観光協会	☎0973-22-2036
佐伯市観光協会	☎0972-23-1101
臼杵市観光協会	☎0972-64-7130
津久見市観光協会	☎0972-82-9521
竹田市観光ツーリズム協会	☎0974-63-0585
豊後高田市観光協会	☎0978-25-6219
杵築市観光協会	☎0978-63-0100
宇佐市観光協会	☎0978-37-0202
ぶんご大野里の旅公社	☎0974-27-4215
由布市まちづくり観光局	☎0977-85-8611
国東市観光協会	☎0978-73-0962
ひじ町ツーリズム協会	☎0977-72-4255
九重町観光協会	☎0973-73-5505
玖珠町観光協会	☎0973-72-1313

発行元 公益社団法人ツーリズムおおいた ☎097-536-6250

E-mail: tourism@we-love-oita.or.jp



掲載している情報は、2023年1月現在のものです。新型コロナウイルスの影響により、内容が変更・中止となる場合があります。詳細は、各問い合わせ先にご確認ください。