

2022年度

下期

# おんせん県おおいた 観光素材集



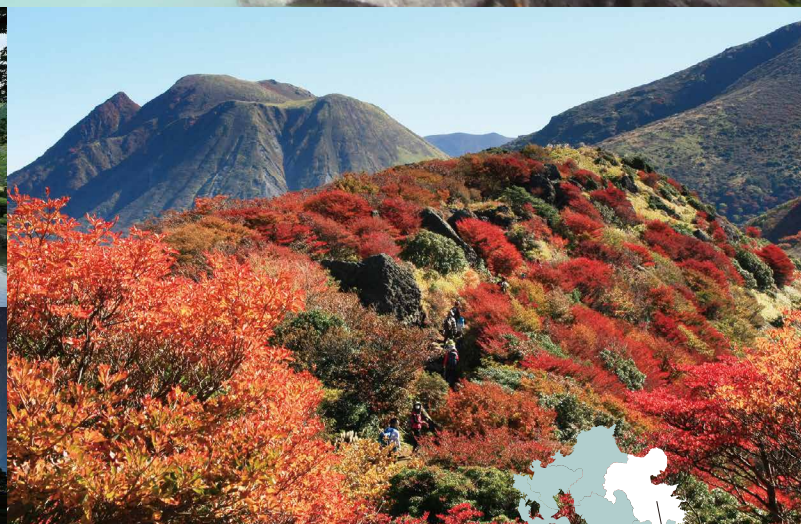
特集

つかれば分かる！  
泉質&効能自慢の湯

団体様利用可能！

お食事+αが楽しめる施設

- ▶ 新規&リニューアルオープンの宿泊施設
- ▶ 古の偉人を訪ねる、おおいた歴史探訪
- ▶ 豊かな自然を楽しむアクティビティ
- ▶ サステイナブルな島「姫島」
- ▶ 大分県の教育旅行&MICE、修学旅行情報 ほか



日本一のおんせん県おおいた みりよく 味力も満載



Oita

# つかれば分かる！泉質&効能自慢の湯

おんせん県おおいたは、温泉の源泉数・湧出量ともにダントツ日本一！です。  
さらには、療養泉の分類で全10種類存在する泉質のうち、8種類が湧出していることから「大分県に来れば、世界中の温泉地に行ったのと同じ」と言われています。  
そんな大分県が誇る、泉質&効能自慢の湯をご紹介します。

DATA ※環境省HPより

◎源泉数	◎湧出量(リットル/分)
1位:大分県 5,088	1位:大分県 294,646
2位:鹿児島県 2,749	2位:北海道 196,902
3位:静岡県 2,244	3位:鹿児島県 161,668

## 二湯巡って効果倍増！ 「機能温泉浴」

「機能温泉浴」とは、異なる泉質を組み合わせることで、その相乗効果を期待する入浴方法です。  
狭いエリアに7つの泉質が点在する別府市で特に親しまれています。

詳細はこちら



## 1湯目 シャンプー効果の“硫黄泉”

みょうばん 明礬温泉 クレンジング効果のある硫黄泉は、古くなった角質を柔らかくして毛穴の汚れをごっそり落とします。

標高350mの高台に位置する温泉施設。硫黄の香りが心地よい乳白色の湯は、さらりとした感触で肌がスベスベになると評判です。大露天風呂のほかにも、湯の花製造の見学施設「湯の花小屋」や団体利用が可能な食事処、お土産処などもあります。また団体の皆さまへは、専門スタッフが「薬用湯の花」に関する説明を無料で行っていきます。

### みょうばん湯の里 (別府市)

- DATA
- 〒別府市明礬温泉6
  - ☎0977-66-8166
  - 🕒平日10:00~19:00(受付~18:00)  
土日10:00~20:00(受付~19:00)
  - 🚫なし
  - 🎫600円
  - 🚗P 80台(大型バス可)
  - 🚗別府ICから車で約5分

泉質:硫黄泉  
効能:皮膚疾患、神経痛、疲労回復ほか

団体可 MAP C-3



湯の花小屋の見学施設



土産処では温泉コスメを販売



## 2湯目 リンス効果の“ナトリウム-塩化物泉”

かん 鉄輪温泉 毛穴の汚れを落とした後、保湿成分のメタケイ酸を多量に含んだ温泉に浸かれば、お肌はツルツルピカピカに！



肩のこりをほぐす「瀬湯」



中庭の一角では「温泉たまご」を販売

日本で唯一、観光ミシュランガイドで6回連続三ツ星を獲得した温泉施設。全国でも珍しい弱酸性の塩化物泉は、保湿成分のメタケイ酸が基準値の約9倍と全国トップクラスを誇り、湯を竹に伝わって冷却する装置「湯雨竹(ゆめたけ)」を使用することで加水・加温なしの源泉かけ流しの湯を提供しています。食事処や休憩室、地獄蒸し体験コーナーなども併設しています。

### ひょうたん温泉 (別府市)

- DATA
- 〒別府市鉄輪 159-2
  - ☎0977-66-0527
  - 🕒9:00~翌1:00
  - 🚫年中無休 ※ただし4・7・12月施設整備の臨時休業あり
  - 🎫780円
  - 🚗P 100台(バスの駐車は要予約)
  - 🚗別府ICから車で約10分

泉質:ナトリウム-塩化物泉  
効能:関節痛、慢性皮膚病、慢性婦人病ほか

団体可 MAP C-3



同日に「みょうばん湯の里」→「ひょうたん温泉」の順で二湯巡りをすると、薬用湯の花を配合した「湯の花ミニせっけん」と別府市の工芸品「竹鈴」がもらえます。  
※詳細はお問合せください。

## Column 自宅で温泉気分！ かまど地獄の温泉が入浴剤になりました！

別府の人気観光地「地獄めぐり」の中の一つ「かまど地獄」にある温泉「いやしの湯」に沸く温泉が入浴剤になりました！「いやしの湯」はコバルトブルーの美しい色の特徴の温泉で、ミネラルたっぷりの「美肌の湯」として知られています。ぜひ、ご家庭でも「かまど地獄いやしの湯」で極楽気分をご堪能ください。

かまど地獄 (3包入り)  
ミネラル パスパウダー  
1,200円(税込)

- 📍かまど地獄 ☎0977-66-0178
- 📍別府市鉄輪621番地 ☎0977-67-3173



①レトロ可愛いパッケージでお土産にも最適！ ②コバルトブルーが美しい「いやしの湯」



### 硫酸塩泉

## 3湯目 夷谷温泉 (豊後高田市)

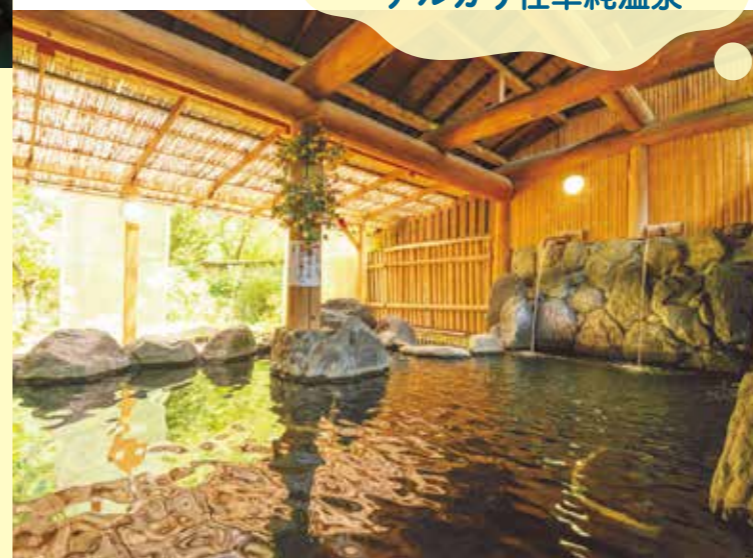
奇岩秀峰が連なる夷馬馬など、風光明媚な自然と長閑な風景に包まれた温泉。褐色の湯は、硫酸イオンの濃度が県下3位で、カルシウムイオン・ナトリウムイオンも豊富です。通称「傷なおしの湯」「脳卒中の湯」「動脈硬化の湯」などと言われ、成人病や「美肌」効果も期待されることから、湯治利用する人も多くいます。

- DATA
- 〒豊後高田市夷1851-1
  - ☎0978-54-2995
  - 🕒10:00~22:00
  - 🚫第2・4月曜
  - 🎫400円
  - 🚗P 20台
  - 🚗宇佐ICから車で約60分

泉質:硫酸塩泉  
効能:神経痛、慢性皮膚病、動脈硬化症ほか

MAP C-1

### アルカリ性単純温泉



## バラの湯 (日田市)

日田市の天ヶ瀬温泉街にある「バラの湯」は、天瀬町特産の「バラ」から名づけられた温泉です。日田の名所「慈恩の滝」を再現して作られた大浴場の「岩風呂」は半露天の造りになっていて、山々の美しい景色を眺めることができます。また3種類ある家族風呂では、贅沢にバラの花を浮かべた「バラ湯」が楽しめます。泉質はアルカリ性単純温泉なので、肌がデリケートな人でも入りやすいと評判です。

- DATA
- 〒日田市天瀬町赤岩27-5
  - ☎0973-57-8016
  - 🕒12:00~21:00
  - 🚫第1・3火曜※祝日の場合は営業
  - 🎫400円
  - 🚗P 20台(大型バス2台要予約)
  - 🚗天瀬・高塚ICから車で約30分

泉質:アルカリ性単純温泉  
効能:神経痛、筋肉痛、五十肩ほか

MAP B-3

## 4湯目 長湯歴史温泉伝承館 万象の湯 (竹田市)

全国におよそ3,100カ所ある温泉地のうち、わずか0.6%しか存在しない希少な炭酸泉が湧く温泉館。まずは内湯にある高濃度炭酸系温泉で温まり、次に棚湯方式露天風呂にゆっくり浸かった後、小さな気泡が身体にびっしり付着するブクブク水風呂へ。この「湯治式入浴方法」を二回繰り返すと、高い温浴効果が得られます。また、最大90名収容可能な食事施設も併設しています。

- DATA
- 〒竹田市直入町大字長湯3264-1
  - ☎0974-75-3331
  - 🕒10:00~20:30(受付~20:00)
  - 🚫なし
  - 🎫500円
  - 🚗P 40台(大型バス可)
  - 🚗竹田ICから車で約20分

泉質:ナトリウム・マグネシウム-炭酸水素塩泉  
効能:神経痛、筋肉痛、慢性皮膚病など

団体可 MAP C-4

## ナトリウム・マグネシウム-炭酸水素塩泉



※掲載している情報は、2022年1月現在のもです。新型コロナウイルス等の影響により、変更となる場合があります。

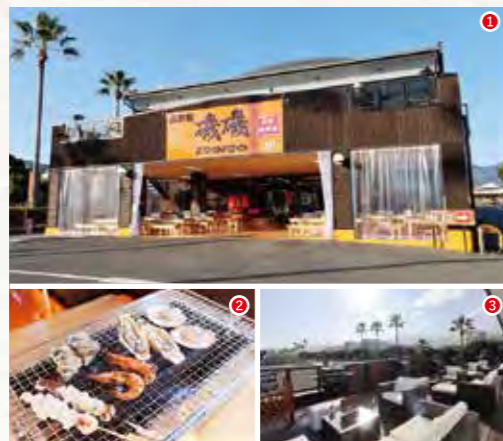
# 団体可 団体様利用可能！ お食事 + $\alpha$ が楽しめる施設

団体様利用が可能なお食事処に加え、+  $\alpha$  で楽しめる施設のある店舗をご紹介します。お食事を早く済ませたお客様へのご案内にも便利です。

## 海鮮焼 磯磯 潮彩屋 (別府市)

■最大席数/海鮮焼:120名、レストラン40名、BBQテラス20名

別府亀川漁港内にある海鮮レストラン。牡蠣をはじめとした海鮮焼きや、海鮮料理を中心とした丼や定食類、BBQなど、スペース毎に内容の異なるメニューが味わえます。大分県漁業協同組合が運営するだけあって、新鮮さは申し分なし！大分県産のお土産を扱うショップも併設しています。



① 国道10号線沿いにありアクセスも便利 ② 1年中海鮮焼きが楽しめます ③ ラグジュアリーな雰囲気のあるBBQテラス

### ■DATA

〒別府市亀川浜田町991-183  
☎0977-67-4031  
🕒11:00~21:00(LO19:30)  
🗺水曜 ※祝日の場合は営業  
🅐25台(大型バス可)  
🚗速見ICより車で約13分

MAP C-3

## 帆足本家 富春館 「レストラン桃花流水」(大分市)

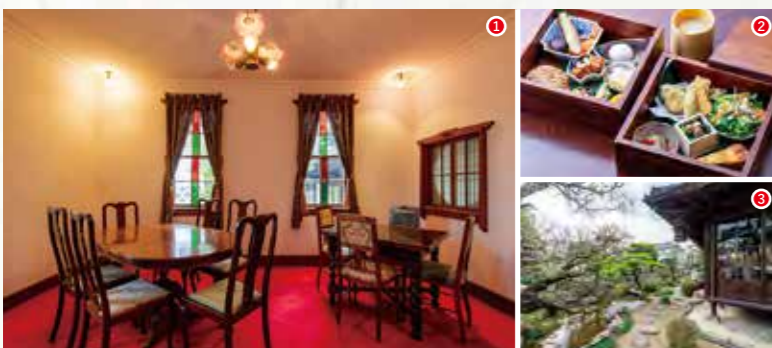
■最大席数/25名

江戸時代後期の文人画家、田能村竹田が幾度となく訪れたといわれる大分の名所『富春館』内にあるレストラン。敷地内には、酒蔵や庭園、菓子処、ギャラリーなどが点在しています。地元戸次(へつぎ)産のごぼうをふんだんに使った「元気が出る発酵ごぼう弁当」をはじめ、デザート類もありカフェスタイルでも楽しめます。

### ■DATA

〒大分市中戸次4381  
☎097-597-0002  
🕒11:00~17:00 ※ランチは~14:00  
🗺月・火曜 ※祝日の場合は翌日  
🅐30台(大型バス2台)  
🚗大分米良ICから車で約10分

MAP D-3



① 大正ロマン漂う店内 ② 器一つひとつにこだわった料理 ③ 四季折々に姿を変える美しい庭園

## 旬彩 南蔵 (豊後高田市)

■最大席数/80名 ■宴会場/あり(要予約)

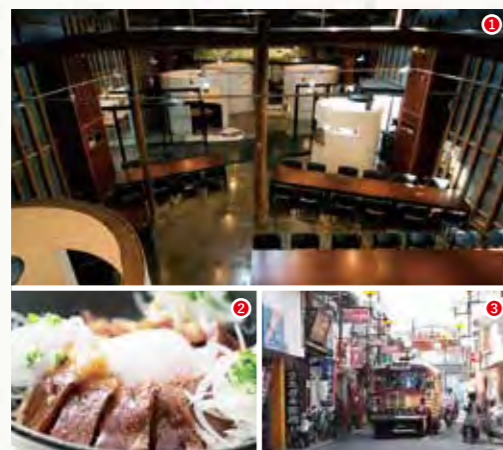
重厚な梁とガラスをふんだんに使い、かまぐらの様な可愛らしい個室スペースが配置された和モダンな雰囲気のレストラン。「豊後・米仕上げ牛」をはじめとした地元産食材を使ったこだわりの料理を提供しています。『昭和ロマン蔵』内にあるので、観光前後の食事利用に便利です。

### ■DATA

〒豊後高田市新町989-1  
☎0978-23-1860  
🕒11:00~16:00  
🗺不定  
🅐あり(大型バス可)  
🚗宇佐ICから車で約20分

MAP C-1

- ① 昭和初期の米蔵を再利用した食事処
- ② ブランド牛「豊後・米仕上げ牛」を使った丼
- ③ レトロ可愛い「昭和の町」もすぐそこ！



## ゆふいん 食彩や 五衛門 (由布市)

■最大席数/本館:107名、別館:110名

由布院の街中から少し離れた場所にある、由布岳を望む閑静なお食事処。清潔な板張りのホールで、一度に200名収容可能です。素材を生かした季節の料理が自慢で、団体様用の食事メニューが豊富なのも魅力です。半熟チーズケーキとロールケーキで評判の「ゆふいん菓子工房五衛門」も併設しています。

### ■DATA

〒由布市湯布院町川上1984-212  
☎0977-85-5089  
🕒11:00~14:00/16:00~22:30

🗺なし

🅐あり(大型バス可)

🚗湯布院ICから車で約10分

MAP C-3



① 天井が高くゆったりとした店内 ② 見た目も華やかな「五衛門特選膳」 ③ 人気のスイーツ土産を多数販売

## どんなんもんだい うみえーる つくみんち・汐の音 (津久見市)

■最大席数/40名

名物のひゅうがが井やぶり井など新鮮な海の幸をたっぷり使った料理を味わえる「汐の音」。1階の「うみえーる」には、津久見みかんなどの農産物をはじめ特産品が並びます。中でも人気は冷凍の「まぐろ商品」で、お刺身の柵やささまざまな部位があり、内臓など珍しいものが登場することもあります。

### ■DATA

〒津久見市高洲町3824-69  
☎0972-85-0008(汐の音)、0972-85-0001(うみえーる)  
🕒11:30~14:00 ※夜は要予約(汐の音)、9:00~17:00(うみえーる)  
🗺不定(汐の音)、1/1~1/5(うみえーる) 🅐30台(大型バス要相談)  
🚗津久見ICから車で約10分

MAP E-4



① 店内からは津久見の海が眺められます ② 獲れたて新鮮な魚がたっぷりのった津久見扇子丼 ③ 津久見自慢の特産品がズラリ！

## 梅園の里 (国東市)

■最大席数/80名 ■宴会場/あり

豊かな自然に囲まれた宿泊体験施設。レストランでは、毎週木曜日と日曜日に「旬菜づくしバイキング」を実施。旬の食材を使った郷土料理がたっぷりと味わえます。県内随一の大型望遠鏡を有する天体観望施設「天球館」を併設しており、昼間でも太陽を観察することができます。

### ■DATA

〒国東市安岐町富清2244  
☎0978-64-6300  
🕒11:30~14:00(OS13:30)

🗺なし

🅐70台(大型バス6台)

🚗安岐ICから車で約20分

MAP D-2



① 食事処や温泉、天体観望施設を有する複合施設 ② 手作りの郷土料理がズラリ ③ 県内最大の65cm反射望遠鏡

## 石仏観光センター (臼杵市)

■最大席数/200名 ■宴会場/あり

臼杵石仏のすぐそばにある観光センター。化学肥料や化学合成農薬を使わずに栽培した「ほんまもん野菜」が味わえる食事処『郷土うさ味』は、団体メニューが多数あり、持ち帰りに便利なお弁当もあります。お土産処や石仏関連の資料展示スペースもあり、ゆっくりと過ごせます。

### ■DATA

〒臼杵市深田833-5  
☎0972-65-3333  
🕒11:00~15:00(レストラン)、🗺不定 🅐あり(大型バス可)  
10:00~16:30(土産店) 🅐あり(大型バス可)

MAP D-4



① 広々とした団体様専用スペース ② 「ほんまもん野菜」のランチプレート ③ 臼杵観光の情報発信なども行っています

## 野の花の郷 (九重町)

■最大席数/300名 ■宴会場/あり

阿蘇くじゅうの希少野生植物をはじめ、四季折々の山野草を楽しめる野草園。園内のレストランでは、地元産の食材を使用するのはもちろん、調味料にまでこだわった郷土料理を提供しており、団体用の食事プランも充実しています。また、民芸品などのお土産類も販売しています。

### ■DATA

〒九重町大字田野1672-18  
☎0973-79-3375  
🕒9:30~17:00  
※団体のお客様は夕食対応も可

MAP B-3



① 窓が多く明るい雰囲気のある店内 ② 美味しさと健康にこだわった料理 ③ 九州で唯一の観光野草園

## 道の駅 童話の里くす (玖珠町)

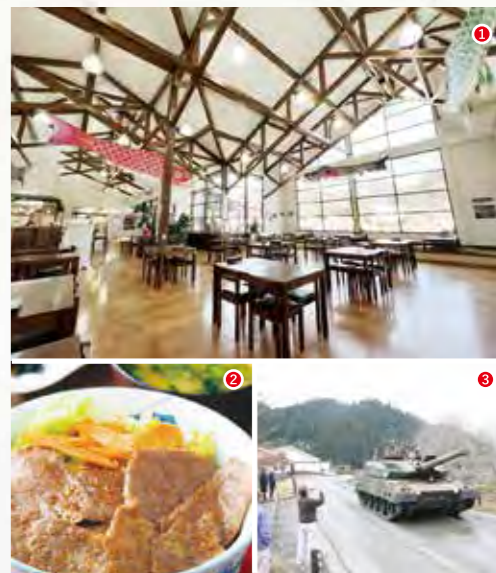
■最大席数/68名

地元特産品や旬の野菜、焼き立てパンなどを販売する道の駅。併設の直営レストランでは、地元産食材を使った料理が味わえます。すぐ近くには「戦車道」があり、タイミングが合えば陸上自衛隊玖珠駐屯地から戦車が通行している様子を見ることができます。

### ■DATA

〒玖珠町大字帆足2121  
☎0973-72-5535  
🕒10:00~17:00(LO16:30)  
※直売所は9:00~18:00  
(12~2月は9:00~17:00)  
🗺年末年始  
🅐156台(大型バス可)  
🚗玖珠ICから車ですぐ

MAP B-3



① 明るくオープンな空間 ② 特に人気の「豊後牛カルビ丼」 ③ 迫力の姿を間近で見られます

## 別府湾眺望味処 海鮮一八 (日出町)

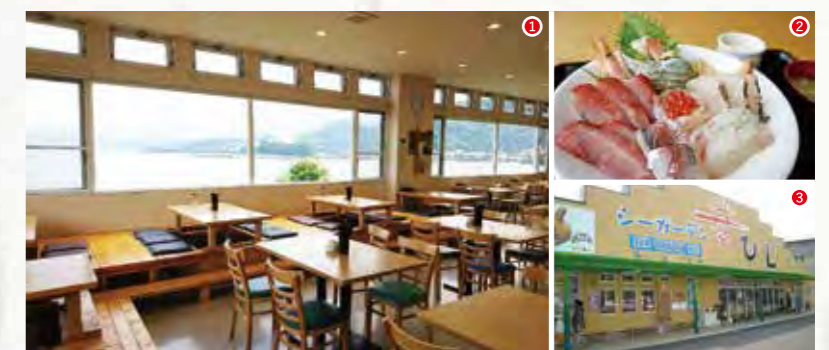
■最大席数/72名

別府湾で水揚げされた、新鮮な海の幸の味覚を満喫できる食事処。窓からは別府湾を一望でき、最高のロケーションで食事が楽しめます。地元産の農水産品からおみやげ品など多数揃えている物産館『シーガーデンひじ』では、ゆっくりお買物が楽しめます。

### ■DATA

〒日出町豊岡883  
☎0977-73-0022  
🕒11:00~17:00(LO16:30) ※直売所は9:00~19:00  
🗺不定 ※直売所はなし  
🅐150台(大型バス8台)  
🚗日出ICから車で約15分

MAP C-2



① 広い窓から別府湾を望みます ② 大人気の「名物海鮮丼」 ③ テイクアウトのお店もあります

# おんせん県おおいた 新規 & リニューアル 宿泊施設

新しくオープン・リニューアルした宿泊施設をご紹介します。

2022年夏オープン予定

## 界 由布院

[由布市]

2021年の別府に続き、星野リゾートの温泉旅館ブランド「界」が由布院にオープンします。「王道なのに、あたらしい。」をテーマに、敷地内に棚田状に広がる庭園を設け、朝霧や由布岳など、由布院の自然を随所に感じられる空間づくりを目指しています。設計・デザインはもちろん、建築家・隈研吾氏が担当。由布院の魅力を存分に引き出せるよう、ホスピタリティ溢れるスタッフの「おもてなしの心」を含め、ハード・ソフトの両面から準備が進められています。

### ■DATA

客室数：45室  
 由布市湯布院町大字川上561  
 0570-073-011(界予約センター)  
 湯布院ICから車で約8分  
<https://hoshinoresorts.com/ja/brands/kai/>

MAP C-3



エントランスの先にあるテラスからは、棚田状のランドスケープを一望できる(イメージ)

2021年7月新宿泊棟オープン

## 別府温泉 杉乃井ホテル [別府市]

絶景露天風呂やアミューズメント施設などを有するリゾートホテル。本館・中館・虹館の3棟があり、2021年7月にオープンした「虹館」は、ロフトルームや2段ベッドがあるファミリールームなど、これまでにない部屋タイプを備えています。また、自動チェックイン機能を導入しスムーズなチェックイン・アウトが可能です。現在、敷地内に新たな宿泊棟も建設中です。

### ■DATA

客室数：本館369室、中館63室、虹館155室  
 別府市観海寺1  
 0977-24-1141  
<https://www.suginoi-hotel.com/>

MAP C-3



(上)ファミリーやグループでの利用におすすめのロフトルーム  
 (右)食事会場のワールドダイニング「シーダバレス」  
 (左)ツインルーム。部屋ごとにカラーパリエーションが異なる

©ORIX Group

2021年12月オープン

## AMANEK Beppu YULA-RE・AMANEK Inn Beppu [別府市]

湯のまち別府の中心部に、2棟の「アマネク」ホテルが同時オープンしました。非日常空間を愉しむ「Beppu YULA-RE」とカジュアルに旅を楽しむ「Inn Beppu」からなり、どちらも「地域活性化」をコンセプトに、ルームキーで別府市内提携店の支払いをつけ払いにできる「HEYAZUKE」を採用するなど、地元に着目した取り組みを行っています。また温泉やプール、フィットネスなども備わっており、充実のホテルライフが過ごせます。

### ■DATA

客室数：Beppu YULA-RE 191室、Inn Beppu 64室  
 別府市駅前本町6-35 (Beppu YULA-RE)、別府市駅前本町6-28 (Inn Beppu)  
 0977-76-5566 (Beppu YULA-RE)、0977-76-5565 (Inn Beppu)  
 別府ICから車で約15分  
<https://amanekhotels.jp/beppu/>

MAP C-3

(左)ゆったりと寛げるスーペリアアツイン (Beppu YULA-RE)  
 (右)「Beppu YULA-RE」にある絶景のインフィニティプールは、「Inn Beppu」宿泊者も利用可能



伝統工芸の「竹細工」をふんだんに使ったラウンジ (Beppu YULA-RE)

2021年10月「風」棟リニューアル

## 高原の隠れ家 スパ・グリネス [九重町]

阿蘇くじゅう国立公園内「瀬の本エリア」にある、天然温泉と絶景を堪能するスパリゾート。全室離れタイプの部屋に、新たな棟「風」が誕生しました。この魅力は、なんといっても阿蘇五岳を一望するテラスからの贅沢な眺め!また、長さ5.2mの大きなテーブルを設置するほかキッチンなどもあり、Wi-Fiも完備しているので、ワーケーションの場としても利用可能です。

### ■DATA

客室数：8室  
 九重町大字湯坪字瀬の本628-2 0967-44-0899  
 日田ICから車で約80分  
<https://www.spa-greenness.com/>

MAP B-4

贅沢な広さがあるテラス。大自然にすっぽりと飲み込まれているような気分になる



(左)客室の温泉やベッドルームからも、美しい景色を眺めることができる  
 (右)ワーケーションや長期滞在にも便利な設備を備える客室「風」

2022年3月オープン予定

## ホテル メサビュート [玖珠町]

玖珠町のシンボルであるメサ(伐株山、万年山など)と、ビュート(角埋山)を宿名に付けたホテルが新しくオープンします。その名のとおり、窓からは山々や玖珠川など、玖珠町の雄大な自然を眺めることができます。また立地の良さも自慢で、JR豊後森駅や玖珠IC、商店街、飲食店街をはじめ、九州で唯一残る扇形機関庫「旧豊後森機関庫」も近くにありま。

### ■DATA

客室数：36室  
 玖珠町大字帆足382-10  
 0973-76-3280 (吉武建設)※仮  
 玖珠ICから車で約5分

MAP B-3

レジャー、ビジネスと多様に利用できる立地の良さが魅力(イメージ)



(左)「伐株山」山頂は草原が広がり、展望休憩舎や巨大ブランコなどがある  
 (右)近代化産業遺産の一つ「旧豊後森機関庫」と「転車台」

2021年8月オープン

## 湯快リゾートプレミアム ホテル風月 [別府市]

別府の老舗温泉宿「ホテル風月」が、「湯快リゾートプレミアム」として新規オープンしました。エントランスやロビーには別府の工芸品である「竹」をふんだんに使い、「砂足湯」を設置するなど随所に「別府らしさ」が表現されています。また、広々としたキッズパークや水着着用で入る屋上露天風呂など、ファミリー層に嬉しい設備も満載です。敷地内にある「湯屋 夢たまたま」をはじめ、周辺にはさまざまな温泉施設があり、「湯めぐり」が楽しめます。

### ■DATA 客室数：96室

別府市北中1 0570-550-078  
 別府ICから車で約10分 <https://yukai-r.jp/fugetsu/>

MAP C-3

落ち着いた雰囲気のエントランス。敷地内には「湯屋 夢たまたま」があり、宿泊客は無料で利用できる



(左)別府の竹細工があしらわれたロビー(中央)和室・洋室と様々なタイプの客室が揃う。窓からの景色は、「別府湾」と「湯けむり」があり、どちらも絶景!(右)屋上露天風呂からは、別府湾や高崎山、別府市街地が一望できる

# 古の偉人を訪ねる、おおいた歴史探訪

大分県出身や、大分県に縁のある偉人たちの功績を訪ねて、歴史散策を楽しみませんか。

※掲載している料金は通常の大人料金です。団体割引等がある場合がありますのでお問合せください。

## 福澤諭吉旧居・福澤記念館

諭吉が幼少期から19歳までを過ごした旧居で、母屋と自ら改造し勉学に励んだ土蔵が今も残っています。隣接する記念館では、「学問のスヌメ」の初版や1万円札の1号券など、貴重な品が数多く展示されています。

所 中津市留守居町586  
TEL 0979-25-0063  
料 400円

団体可

MAP B-1



## 競秀峰

集塊岩の巨峰や奇岩群が約1キロにわたって連なる、耶馬渓でも屈指の名勝。この景観保護のため、諭吉は私財を投じ3年がかかりで競秀峰一帯を買収。競秀峰はナショナルトラスト運動の発祥地とされています。

所 中津市本耶馬渓町  
曾木  
TEL 0979-52-2211  
(本耶馬渓支所  
地域振興課)

団体可

MAP B-2



## 福澤 諭吉

(中津市)

今日の文明国の土台を築いた、偉大な教育者であり思想家。大阪の中津藩蔵屋敷で生まれ、1歳6か月のとき父の死去により帰藩し、長崎に遊学するまでの幼少青年期(19歳まで)を中津市で過ごしました。



## 廣瀬 淡窓

(日田市)

幼い頃から「孝経」や「詩経」など勉学に励んだ淡窓は、16歳で念願の福岡亀井塾に入門するも、大病を患い3年で帰郷します。その後、病と闘いながらも24歳で咸宜園の前身となる塾を開き、75歳まで教育者という天職を全うしました。

## 咸宜園跡

淡窓が創設した近世日本最大規模の私塾跡。高野長英や大村益次郎など、江戸～明治時代に多くの偉人を輩出しました。隣接する「咸宜園教育研究センター」では、咸宜園や廣瀬淡窓、その門下生達の研究資料等を展示しています。

所 日田市淡窓2-2-13  
TEL 0973-22-0268  
料 無料

団体可

MAP A-3



## 長福寺本堂

現存する九州最古の真宗寺院建築。淡窓は幼少期の頃、この寺の僧侶に学問を学び、最初に塾を開いたのもこの寺院だといわれています。境内には300余年の樹齢を重ねたケヤキの老木をはじめ、四季折々の植物を見ることが出来ます。

所 日田市豆田町5-13  
TEL 0973-22-3036  
料 無料

団体可

MAP A-3



## 長生園

廣瀬淡窓の人間形成に大きな影響を与えた旧宅と咸宜園塾主らの墓(長生園)が現存します。また、私塾咸宜園の入門簿や会計録、和漢籍を中心とする蔵書など、塾の実態を明らかにする資料が残されています。

所 日田市中城町  
TEL 0973-24-7171  
(日田市文化財保護課)  
料 無料

団体可

MAP A-3



## 中津市歴史博物館

黒田官兵衛が築いた九州最古の近世城郭の石垣が鑑賞できるよう、石垣側を総ガラスにした博物館。常設コーナー「中津の文明開化」では、諭吉の思想を受けて中津の人々が近代化を進めていく様子を展示紹介しています。企画展等で展示替えをしている場合もあります。

所 中津市1290  
TEL 0979-23-8615  
料 300円

団体可

MAP B-1



## 諭吉コルリ

福澤旧居レストハウスにある、カレー食べ放題の店。日本に初めてカレーを紹介したのは福澤諭吉で、万延元年(1860)に「Curry」を「コルリ」と紹介したと言われています。観光案内やお土産なども販売しています。

所 中津市留守居町591  
TEL 0979-22-0207

MAP B-1



## 城下町佐伯 国木田独歩館

旧藩主の別荘を重臣坂本家の住居として明治時代に移築された建物です。独歩が下宿ここでの経験は後に佐伯を舞台とした作品になりました。

所 佐伯市城下東町9-37  
TEL 0972-22-2866  
料 200円

団体可

MAP E-4



## 国木田 独歩

(佐伯市)

明治26年、鶴谷学館の英語教師として来佐しました。滞在はわずか10ヶ月でしたが、佐伯でのさまざまな経験は彼に大きな影響を与え、「春の鳥」「源おち」「鹿狩」など、佐伯を舞台とした作品として結実しました。

## 城山

毛利高政によって築城された佐伯城跡で、眼下には市街地や清流番匠川、佐伯湾を望みます。天守閣跡のある頂上までは4つの登山道があり、四季折々の姿が楽しめます。独歩もよくここを散歩したといわれています。

所 佐伯市大手町  
TEL 0972-23-1101  
(佐伯市観光協会)

団体可

MAP E-4



## 歴史と文学のみち

城山の麓に沿って続く通りは「日本の道百選」に選ばれるほど情緒豊かなエリアです。江戸時代の城郭建築を色濃く残し、歴史的建造物である櫓門や武家屋敷、美しい庭園を眺めながらお茶が楽しめる「茶室 汲心亭」などがあります。

所 佐伯市大手町1丁目  
TEL 0972-23-1101  
(佐伯市観光協会)

団体可

MAP E-4



## 野上弥生子文学記念館

99歳で亡くなるまで現役作家として活躍した弥生子の偉業を讃えるため、生家の一部を文学記念館として公開しています。幼少時代の勉強部屋も復元されており、遺品や著作など約200点を超える展示を行っています。

所 白杵市白杵浜町538  
TEL 0972-63-4803  
料 310円

団体可

MAP D-4



## 野上 弥生子

(白杵市)

明治18年、白杵市に生まれ15歳で単身上京。夏目漱石の指導を受けて小説を書き始め、「海神丸」「真知子」「迷路」「秀吉と利休」など数多くの作品を生み出し、女性としては2番目に文化勲章を受章しました。

## 南蛮BVNGO交流館

大友氏遺跡や大友宗麟について、迫力の映像や工夫を凝らした展示で楽しく学べる施設。そのほか、大友館を立体CGで再現した「大友館VRツアー」や、戦国時代の姿を現代に復元整備した「大友氏館跡庭園」も必見です。

所 大分市顕徳町3丁目2番45号  
TEL 097-578-9191  
料 無料

団体可

MAP D-3



## 白杵城跡

戦国武将 大友宗麟の居城だった場所。築城当時は丹生嶋と呼ばれる孤島上の城郭で、堅固な守りを誇っていました。現在は2つの櫓と書院の庭園の一部、石垣などが残り、「白杵公園」として憩いの場となっています。

所 白杵市白杵丹生島91-1  
TEL 0972-63-1111  
(白杵市おもてなし観光課)  
料 無料

団体可

MAP D-4



## 宗麟公園(大友宗麟公墓)

津久見市は、大友宗麟終焉の地です。宗麟公園には大友宗麟公のお墓が2つあり、それぞれ江戸時代と昭和52年に建てられました。いずれも、樹齢百年を超える杉林が作る厳粛な雰囲気の中に建っています。

所 津久見市大字津久見字  
ミウチ4198-1  
TEL 0972-82-9521  
(津久見市観光協会)

団体可

MAP E-4



## 瀧廉太郎記念館

瀧廉太郎が幼少期を過ごした居宅の一部を記念館として一般公開。ここでしか見られない直筆の額面や写真、手紙などの貴重な資料が多数展示されています。瀧廉太郎の生涯を紹介した15分間のビデオは必見です。

所 竹田市竹田2120-1  
TEL 0974-63-0559  
料 300円

団体可

MAP C-4



## 国指定史跡 岡城跡

難攻不落の名城と呼ばれた「岡城」の城跡。廉太郎は少年時代、ここで遊んだり尺八を演奏していたというエピソードがあります。また名曲「荒城の月」のモチーフとも言われています。二の丸跡には、瀧廉太郎の銅像があります。

所 竹田市竹田2761  
TEL 0974-63-1541  
(岡城跡料金徴収所)  
料 300円

団体可

MAP C-4



## 廉太郎トンネル

瀧廉太郎記念館より歩いてすぐの場所にある小さなトンネル。中に入るとセンサーが反応して、瀧廉太郎の代表曲である「花」「荒城の月」「水あそび」等のメロディが流れます。

所 竹田市寺町  
TEL 0974-63-4807  
(竹田市商工観光課)

団体可

MAP C-4



## 久留島武彦記念館

タッチモニターやのぞき窓など、楽しく学習する事ができる部屋や、壁面いっぱいを使った映像システムで肉声を体感できる部屋など、全部で10の部屋を巡りながら、久留島武彦の足跡をたどることが出来ます。

所 玖珠町大字森855  
TEL 0973-73-9200  
料 300円

団体可

MAP B-3



## 旧久留島氏庭園

8代藩主久留島通嘉が三島宮(現末廣神社)を造営した江戸時代後期の城館庭園。藩主御殿、栢鳳楼、清水御門御茶屋の3つの庭園構成になっています。庭園内には童話活動50年を記念する童話碑が建てられています。

所 玖珠町大字森855  
TEL 0973-72-7153  
(玖珠町企画商工観光課)  
料 無料

団体可

MAP B-3



## 久留島武彦先生が愛した「すき焼き」を食す!

「すき焼き」を食す時は、自ら「鶴奉行」を務めるほどのすき焼き好きだった久留島先生。そんなこだわりの味が「道の駅 童話の里くす」で味わえます(冬季限定)。玉ねぎとたっぷりの砂糖を使った甘くて濃厚な味わいが特徴です。

所 玖珠町大字帆足2121  
(道の駅 童話の里くす)  
TEL 0973-72-5535

団体可

MAP B-3



# 豊かな自然を楽しむ アクティビティ

おんせん県おいたには四季折々、さまざまな姿を見せてくれるアクティビティスポットが数多くあります。自然を感じ、心と身体を癒しに出かけませんか。

## トレッキング

目的や体力に合わせて気軽に楽しめる、バラエティーにとんだコースが各所に点在します。自然の中をのんびり歩きながら、大分県ならではの景色を楽しんでみませんか。

### くに さき 国東半島峯道ロングトレイル

(豊後高田市・国東市)

国東半島に伝わる「六郷満山峯入行」のコースをベースに、登山道や遊歩道を加えた楽しく歩ける10コース。歩きながら紅葉を満喫できる時期が特に人気です。この地域は世界農業遺産に認定されており、伝統的な農業が形づくった景観や文化、豊かな自然景観や歴史ある神社仏閣を巡ることができます。有料ガイドについては、事前要予約にて受付。

#### ■DATA

- ☑ 豊後高田市4コース・国東市6コース
- ☎ 0978-23-1860(豊後高田市観光まちづくり株式会社)
- ☎ 0978-73-0962(国東市観光協会)
- 📄 ガイド料金は要問合せ



### 城山ナイトハイク

(佐伯市)

城山ナイトハイクは、たくさんの自然を感じながら、ガイドと一緒に散策するコースです。全国平均の3倍近い生息密度を誇る“ムササビ”や山頂から登り口まで、無数に乱舞する“ヒメボタル”を見ることができます。月夜に照らされる佐伯湾と夜景を見ながら飲むコーヒーも格別です。

#### ■DATA

- ☑ 佐伯市城山
- ☎ 090-1084-6670(テントテントツアーズ mail/ tent.tent.tours@gmail.com)
- 📄 ツアー料 1,500円～、小学生以下1,000円～
- 📄 200台(大型バス5台)



### 大分市森林セラピー

(大分市)

おサルが住む山で知られる高崎山をはじめ、四季折々の自然溢れるセラピーロードを、森林セラピーガイドが案内し、森の癒しを提供します。家族や友人など少人数グループ(5人まで)で、希望する時間・コースを選んで森林セラピーを体験することができます。

#### ■DATA

- ☑ 大分市セラピーロード(高崎山・雲山・おしどり渓谷)
- ☎ 097-585-6013(大分市林業水産課)
- 📄 ガイド料3,000円(1グループにつき5人までの合計料金)
- 📄 コースにより異なる



### 九州奥レ奥豊後コース

(豊後大野市・竹田市)

JR朝地駅からJR豊後竹田駅までを結ぶ約12km(所要時間5～6時間)のコース。紅葉の名所用作公園や日本最大級の磨崖仏が見られる普光寺、難攻不落の岡城跡など美しい農村風景を見ながら歩くことができます。どこか懐かし、優しい奥豊後の風景が楽しめます。

#### ■DATA

- ☑ 豊後大野市、竹田市
- ☎ 0974-27-4215(ぶんご大野里の旅公社)
- ☎ 0974-63-0585(竹田市観光ツーリズム協会)



### フェアウォーク久住高原「風の旅」

(竹田市)

高原の魅力を知り尽くした地元ガイドが、観光マップにない草原や普段は入れない場所などの「特別な久住」を案内します。久住高原の歴史、山々や植物のこと、そして暮らしのことなど、地元ガイドならではの生きた知識を学びながら歩く久住高原には、驚きがいっぱいです。

#### ■DATA

- ☑ 竹田市久住町(スタート:ガンジー牧場)
- ☎ 0974-63-0585(竹田市観光ツーリズム協会)
- 📄 ガイド料 高校生以上2,000円、小中学生1,000円
- 📄 ガンジー牧場駐車場利用(大型バス可)



### 横山の郷トレッキングコース

(宇佐市)

宇佐市横山地区の地元の文化財や景観を楽しみながら歩くことができるトレッキングコース。登口駐車場から第1展望所までの間や天福寺奥の院周辺には、やや急な坂や岩場がありますが、全体的には標高200m程の尾根伝いを歩く約4.1kmとなっています。

#### ■DATA

- ☑ 宇佐市横山地区
- ☎ 090-9560-1121(横山地区まちづくり協議会 稲積)
- 📄 6台



### ひじフットパス

(日出町)

自然や風景、里暮らしを感じながら地図を片手に地域の人々とふれあいながらのんびり歩くフットパス。里山を歩く「城山棚田ほのぼのコース」と、海辺の「糸が浜～大神海風コース」のほか5コースがあり、地元の方に案内してもらいながら歩くこともでき、初心者でも気軽に参加できます。

#### ■DATA

- ☑ 日出町
- ☎ 0977-72-4255(ひじ町ツーリズム協会)
- 📄 ガイド料 5,000円～
- 📄 コースにより異なる



## 山登り

多くの登山スポットがある大分県では、初心者でも登山を楽しむことができます。秋の紅葉や冬景色など、四季折々の見どころも満載です。

### くじゅう連山

(九重町・竹田市)

九重町から竹田市北部にかけて広がる「くじゅう連山」。九州最高峰の中岳をはじめ、久住山や三俣山など1,700m級の山々が連なり、初心者でも気軽に挑戦しやすく、人気の登山スポットです。登山口によって、ふもとの自然に立ち寄るコースから、のんびりハイキングコース、しっかり縦走登山コースまで選ぶことができます。



#### ■DATA

- ☑ 九重町・竹田市
- ☎ 0973-76-3150(九重町役場商工観光・自然環境課)、0973-73-5505(九重町観光協会)
- 📄 450台(大型バス20台)
- 📄 所要時間(目安): 5時間15分(牧ノ戸登山口～中岳～牧ノ戸登山口)

### 競秀峰探勝道散策コース

(中津市)

福澤諭吉が景観を守るために買収したともいわれているほど美しい競秀峰。展望スポットが6か所あり、岩の上から見える本耶馬溪町を眺望することができます。3コースあり、岩場歩きの連続、窟や石像を見ながら変化に富んだルートが歩けます。



#### ■DATA

- ☑ 中津市本耶馬溪町曾木
- ☎ 0979-52-2211(本耶馬溪支所 地域振興課)

所要時間(目安): 初級コース70分、中級コース70分、上級コース100分

### 由布岳

(由布市)

双耳峰をもつ、標高1,583mの雄大な由布岳。山頂からは別府湾やくじゅう連山などが望めます。秋には、裾野をススキが覆い、冬は枯れ草が黄金色に色付けし、一年中様々な景色が楽しめます。



#### ■DATA

- ☑ 由布市湯布院町川上
- ☎ 097-582-1304(由布市商工観光課)
- 📄 70台(大型バス1台)(正面登山口)シーズンは普通車で満車となるため要確認

所要時間(目安): 5時間(正面登山口～山頂～正面登山口)

### 万年山

(玖珠町)

日田市、玖珠町、九重町にまたがる、耶馬日田英彦山国定公園に含まれる標高1,140.3mの万年山。二重メサ(卓状台地)と呼ばれる独特な形状をしており、高度1,140mの山頂からは、くじゅう連山などまで眺めることができます。



#### ■DATA

- ☑ 玖珠町万年山
- ☎ 0973-72-1313(玖珠町観光協会)、0973-72-7153(玖珠町企画商工観光課)
- 📄 50台(吉武台登山口)、20台(鼻ぐり登山口)

所要時間(目安): 4時間(吉武台登山口～山頂～吉武台登山口)

### 山香三山(鋸山(田原山)・津波戸山・雲ヶ岳)

(杵築市)

鋸山(のこぎりさん)・津波戸山(つわどさん)・雲ヶ岳(くもがだけ)、山香三山とも呼ばれ親しまれている山々。なかでも、鋸山とも呼ばれる田原山は、はしごや鎖場もあり、岩稜歩きや鎖場ルートのトレーニングとして訪れる登山者も多いです。



#### ■DATA

- ☑ 杵築市山香町
- ☎ 0978-63-0100(杵築市観光協会)
- 📄 鋸山 約9台、津波戸山 約15台、雲ヶ岳 7台

所要時間(目安): 2時間30分(鋸山(田原山))・4時間(津波戸山)・2時間(雲ヶ岳)

## 立ち寄り/紅葉スポット

### 用作公園

(豊後大野市)

見頃:11月上旬～下旬

心字池を中心に500本を超えるモミジやカエデなどが植えられており、県内屈指の紅葉名所として人気。色鮮やかな紅葉が池に映る光景は幻想的です。

#### ■DATA

- ☑ 豊後大野市朝地町上尾塚
- ☎ 0974-72-1111(豊後大野市朝地支所)
- 📄 80台(大型バス2台)

MAP C-4



### 九酔溪

(九重町)

見頃:11月上旬～中旬

約2kmにわたって断崖絶壁が直立にそそり立ち、ヘアピンカーブの連続するこの渓谷は、別名「十三曲がり」と呼ばれる名所です。

#### ■DATA

- ☑ 玖珠郡九重町田野
- ☎ 0973-76-3150(九重町役場商工観光・自然環境課)

MAP B-3



# サイクリング

大分県では、初心者でも気軽に走れるサイクリングロードから、上級者向けのコースまで、様々な景色をサイクリングで楽しむことができます。自然、観光、グルメなど、ぶらりと立ち寄りしてみるのもおすすめです。

## メイトル 耶馬サイクリングロード

(中津市)

鉄道跡を利用した約36kmのサイクリングコース。紅葉のきれいな耶馬溪、青の洞門など多くの景勝地、鉄道跡を利用したトンネルや鉄橋などバラエティーに富んでおり、勾配も緩やかで初心者にもお勧めです。ロードバイクから二人乗りまで237台を完備しており、道中にある「サイクリングターミナル」ではレンタルや宿泊もできます。

### ■DATA

☒ 中津市～やすらぎの郷やまくに間  
☎ 0979-64-6565(中津耶馬溪観光協会)



## 国東半島サイクルルート仁王輪道

(豊後高田市・国東市・杵築市・日出町)

初心者でも楽しめるショートコースから、健脚向けのロングコースまで、国東半島内の多彩な表情を楽しめる9つのコースがあります。山岳信仰の伝統が残る神社仏閣、良質な温泉などが数キロおきに点在しており、古くから山岳修験の場になっていた古刹から、自然が織りなす絶景まで魅力が満載です。また、レンタサイクルも複数拠点で提供されています。

### ■DATA

☒ 豊後高田市・国東市・杵築市・日出町  
☎ 0978-62-1804(国東半島振興対策協議会事務局)



## さかのせきサイクリングロード

(大分市)

昭和38年まで運行されていた軽便鉄道の廃線敷をたどる約10kmのルート。気持ちよく海岸線を走ったら、途中にある「道の駅さかのせき」へ。名物「クロメたこ焼き」を味わいながら、海を見渡せる展望台や浜辺で一休みもできます。また、西大分のかんたん港園から高崎山自然動物園を結ぶ「潮風さわやかシーサイドルート」もオススメです。

### ■DATA

☒ JR幸崎駅～佐賀関市民センター、西大分～高崎山  
☎ 097-537-5690(大分市都市交通対策課)



## 日田サイクリングコース

(日田市)

日田市街地から豊後三大温泉のひとつ天ヶ瀬温泉に向かう約36kmコース、日田市を縦断し、人気観光地豆田町から天ヶ瀬温泉を経由して松原ダムへ向かう約62kmコース、雄大な自然に抱かれた「JBCF 椿ヶ鼻ヒルクライムレース」が開催される約48kmコースの3コースがあります。歴史的風情を感じさせる古い町並みから、のどかな風景まで様々な景色が広がっています。

### ■DATA

☒ 日田～スカイファームロード～天ヶ瀬温泉、日田(豆田)～天ヶ瀬温泉～梅林湖、日田～椿ヶ鼻  
☎ 0973-22-2036(日田市観光協会)



# おんせん県であえてサウナ!?

日本一の源泉数と湧出量を誇るおんせん県おいた。でも実は「温泉の出ない街」豊後大野市。豊かな大地と四季折々の風景を楽しめる自然の中で体験するサウナと地元の食材をいかした「サ飯」は、温泉とまた一味違い癖になる方急増中! 鍾乳洞サウナ・川サウナ・小屋サウナ等 各所それぞれ特徴がありますが、共通の【大自然の中でととのう】は日々の生活では体験できない、自然を五感で感じる贅沢な時間になるでしょう。



## サウナのまち 豊後大野

BUNGO ONO



### 稲積水中鍾乳洞

豊後大野市三重町にある自然によってつくられた日本一の水中鍾乳洞で体験できるテントサウナ。水風呂として水温約16℃の透き通った水中鍾乳洞へ入れるのは唯一無二の体験になること間違いなしです。オプションで鍾乳洞SUPも体験できます。

### ■DATA

☒ 豊後大野市三重町中津留300  
☎ 4,000円/2時間※2人以上から受付(稲積水中鍾乳洞入館料込み)  
☎ 16:00～18:00(日帰り) ☎ 200台(大型バス30台)

◎レンタル水着など:あり(有料)

予約 0974-26-2468(9:00～17:00稲積水中鍾乳洞)

MAP C-5



## ロッジきよかわ 《JOKI SAUNA》

※JOKI ヨキ:フィンランド語で川

のんびり「川サウナ」を体験したい方はロッジきよかわのテントサウナへ。サウナで汗をかいたらエメラルドグリーンの清流・奥岳川に入ります。大分名物である地元産かぼすを使用した「カボスロウリュ」が体験でき、宿泊もできるなど滞在ニーズに合わせたサービス提供が可能です。

### ■DATA

☒ 豊後大野市清川町宇田枝158  
☎ 2,000円/人※季節によって変動 ☎ 10:00～17:00(日帰り時) ☎ 30台

◎レンタル水着など:(無料)サウナハット・サンダル  
(有料)男性用水着・女性用湯あみ着500円、タオルセット300円

予約 0974-35-3601(ロッジきよかわ)

MAP C-4



## カフェパラム《TuuliTuuli》

オーナーがセルフビルドしたTuuliTuuliはフィンランド語で「風」を意味しています。小屋の前には祖母水系の川が流れ、心地よい風を感じながら「ととのう」ことができます。またテントサウナもあり、なんといってもカフェで食事をしたら無料でサウナを体験することができるのでサウナ飯と一緒に楽しむことができます。

### ■DATA

☒ 豊後大野市清川町三玉1699-2  
☎ 無料(カフェでサウナ飯ランチ必須)

☎ 11:00～18:00(日帰り) ☎ 水曜  
☎ 10台

◎レンタル水着など:なし

予約 090-4340-2906(カフェパラム)

MAP C-4



## LAMP豊後大野 《REBUILD SAUNA》

ユネスコエコパークに登録された大自然の中で、自然と一体化できるフィンランド式サウナ。

### ■DATA

☒ 豊後大野市緒方町尾平釜山57 ☎ 10:00～21:30(日帰り) ☎ 月・火曜  
☎ 2,000円/人(2時間) ☎ 20台

※貸切:平日14,000円(5名以上の場合+2,500円/1名)、  
休日16,000円(5名以上の場合+3,000円/1名)

※その他 サウナ飯や館内利用込みの料金設定あり:要問合せ

◎レンタル水着など:男性用水着・女性用湯あみ着・ポンチョ 各500円、タオルセット300円

◎宿泊は金・土曜のみ

予約 0974-47-2080(LAMP豊後大野)

MAP C-5



## 立ち寄り/紅葉スポット

### 耶馬溪 一目八景

(中津市)

見頃:10月下旬～11月中旬

周囲にある八つの岩峰群が一望できることから名付けられた「一目八景」がある耶馬溪は、日光、嵐山と並んで「日本三大紅葉」と称されています。

### ■DATA

☒ 中津市耶馬溪町大字深耶馬  
☎ 0979-55-2880(深耶馬溪観光案内所)  
☎ 256台(大型バス13台)

MAP B-2



### いいちこ日田蒸留所

(日田市)

見頃:10月下旬～11月中旬

鮮やかに色づいた広葉樹が池に映り込む「紅葉池」やメタセコイアなど、紅葉スポットが点在。焼酎蔵見学もできます。

### ■DATA

☒ 日田市西有田810-1  
☎ 0973-25-5600 ☎ 10:00～16:00

☎ 火曜、お盆、年末年始  
☎ 42台(大型バス6台)

MAP A-2



その他、大分県紅葉情報については  
こちらをCHECK!



# サステイナブルな島 姫島

地球環境、自然、地元の人とのふれあいを大切にしながら、観光での地域活性化に取り組む姫島村をご紹介します。

## 神秘の島「姫島村」

美しい海に囲まれた一島一村の離島で、大分県唯一の村である姫島村は、歴史的にも由緒ある島で、古事記や日本書紀にも姫島に関することが記載されています。「姫島七不思議」や「おおいた姫島ジオパーク」を探検したり、姫島にしかない体験が楽しめます。姫島料理に舌鼓をうち、のんびりと島時間を過ごすのもおすすめです。



### ■DATA

☒ 大分空港から伊美港まで車で約40分、伊美港から姫島フェリーで姫島港まで約20分  
 ④ 観光に関するお問合せは 0978-87-2279(姫島村役場 水産・観光商工課)

MAP D-1

## 姫島エコツーリズムの取組み

☒ 0978-87-2022(姫島エコツーリズム)

姫島エコツーリズムでは、CO<sub>2</sub>排出量ゼロの超小型モビリティをはじめとした環境にやさしい乗り物を使っての島内観光を提案するほか、おすすめの観光スポットやコースを紹介しています。また、地域振興と脱炭素社会づくりを目指して、さまざまな取り組みを行っています。

### NEW! 電動キックスクーター

2021年7月、電動キックスクーターのレンタルを開始しました。公道走行できるキックスクーターの貸し出しは県内で初めてです。最高速度は時速20キロ以下で、バッテリーはフルの状態です約40キロ走行できます。



※公道を走る際はミニバイクと同じ交通ルールとなります。

### CO<sub>2</sub>排出量ゼロモビリティ

島内観光におすすめのCO<sub>2</sub>排出量ゼロモビリティは、超小型電気自動車(1人・2人乗り)、ランドカー(4人乗り、7人乗り)、電動キックスクーターなどがあり、人数や用途に応じて車種が選べます。エネルギーは太陽光発電でまかない、地球温暖化の防止に貢献しています。



#### 夜のドライブも楽しめる!

16時～翌日9時までの電気自動車のレンタルが可能になりました!天気が良ければ街灯が少ない姫島ならではのきれいな星空もお楽しみいただけます。

## デポジットシステム

姫島では1984年にスタートした「姫島村デポジットシステム」により、島内で販売される全ての缶飲料に「10円」のシールが貼られ、デポジット(預かり金)として10円が上乗せされた価格で販売されています。識別シールがついた空缶を小売店に持ち込むと「10円」が還元される仕組みで、空き缶の回収率は約9割をキープ。空き缶の散乱防止とともに、適切なリサイクルを実現する仕組みや環境美化に対する意識が姫島に根付いています。



## 姫島七不思議

伝説の島といわれている姫島には、お姫様にまつわる数多くの言い伝えがあり、「姫島七不思議」として語り継がれています。観音崎にある小さなお堂「千人堂」や、大しけの時でも決して海水に浸かれないという浮洲など、どれも神秘的なものばかり。七不思議をゆっくり巡って、島時間を過ごすのもおすすめです。



<姫島七不思議>阿弥陀社(あみだがき) / 浮田(うきた) / 拍子水(ひょうしみず) / かねつけ石 / 逆柳(さかさやなぎ) / 浮洲(うきす) / 千人堂(せんにんどう)

## おおいた姫島ジオパーク

姫島は約30万年前からの火山活動によって生まれた4つの小島が砂州で繋がって一つになった島で、国指定の天然記念物「姫島の黒曜石産地」をはじめ、7つの火山や地層の変形構造があり、ナウマンゾウの化石なども発見されています。自然・伝統・歴史・文化などの地域資源を活用し地域振興や教育に取り組んでおり、時と自然の希跡ジオパーク「天一根」でさまざまな展示をしています。



## アサギマダラ休息地

渡りをする優雅な蝶「アサギマダラ」は、姫島に自生するスナビキソウの蜜を求めて、5月上旬～6月上旬頃に南の地から渡来し、休息したのち、北の地に向かって飛び立ちます。そして10月中旬頃、その世代を交代した蝶が北から暖かい南へと向かう途中、姫島に生えているフジバカマの花の蜜を求めて姫島で休息します。



### メイプル耶馬サイクリングロード



#中津市 #鉄道跡  
 #初心者にもおすすめ  
 #秋は紅葉、春は新緑と桜が楽しめる

### 八幡奈多宮



#杵築市 #奈多海岸の目の前  
 #沖合に浮かぶ鳥居と日の出の共演

### 旧豊後森機関庫



#玖珠町 #九州唯一の扇型機関庫  
 #蒸気機関車

## 思わず写真を撮りたくなる 大分フォトジェニックスポット

旅の思い出を残すには欠かせない、おせん県おおいたならではの"映え"スポットをご紹介します。

※各スポットについては、表4にあります市町村観光協会へお問合せください。

### 唄げんか大橋



#佐伯市  
 #北川ダム湖のダム湖に架かる湖面橋  
 #大分県と宮崎県の県境近く

### 金鱗湖



#由布市 #由布院を代表する観光スポット  
 #秋から冬にかけての朝霧は幻想的

### るるパーク



#杵築市 #一面に広がるコキア  
 #緑から赤に色づく美しいグラデーションも圧巻

※大分農業文化公園の新愛称(R4.4.1~)

### 七ツ森古墳群の彼岸花



#竹田市  
 #「七ツ森古墳」の周辺に咲く彼岸花の群衆  
 #約20万本 #まるで一面の赤いじゅうたん

### 豊後二見ヶ浦



#佐伯市 #夫婦岩の間から昇る日の出  
 #初日の出スポットとして人気

### 黄牛の滝



#竹田市  
 #龍が棲んでいたと言われるダイナミックな滝  
 #歩きやすい格好がおすすめ



# 大分県の教育旅行情報



## 農村民泊発祥の地で体験学習



### 農村民泊

平成8年に安心院町(現宇佐市)で始まった日本型グリーンツーリズムは、旅館や民宿でなく、ごく普通の民家に泊まり農村の暮らしを農村の時間にあわせて体験していただきます。それぞれの家庭で生業や体験する内容も異なります。自分たちで収穫した野菜、釣った魚、掘った貝などをホストファミリーと一緒に調理して食べることを活動の基本としています。現在は、7つの地区(安心院町・豊後高田市・国東市・由布市・竹田市・臼杵市・佐伯市)で農村民泊を体験することができます。

受 最大約200人 問 公益財団法人 日本修学旅行協会  
 03-5640-8061 03-5640-8062



## 自然体験プログラム



### 国東半島宇佐地域世界農業遺産

大分県には、食料の安定確保を目指す国際組織である国際連合食糧農業機関(FAO)に認定された、国東半島・宇佐の農林水産循環システムがあります。SDGsにもつながる持続可能な世界農業遺産の理念を学び、地域内の農林水産業の恵みを体験することができます。

問 教育旅行に関するお問合せ先/公益社団法人ツーリズムおおいた 097-536-6250

#### 豊後高田市

### 農村景観について学ぶ 『田染荘』

地域団体の講話、景観体験、ため池やほだ場の見学。

受 40名 時 1~2時間  
 期 11月~5月  
 (プログラムにより異なります)



#### 豊後高田市

### 農耕文化について学ぶ 『鬼会の里』

鬼会の里歴史資料館と天念寺見学(VR機器)。

受 40名 時 1時間半  
 期 通年実施



#### 杵築市

### 多様な生態系について学ぶ 『守江湾』

湾を歩いてカブトガニや干潟の生物を観察。

受 40名 時 1時間半  
 期 4月~10月(大潮の時期)



#### 宇佐市

### 水田農業について学ぶ 『両合棚田』

棚田見学、農業体験など。

受 40名 時 2~3時間  
 期 通年実施  
 (プログラムにより異なります)



#### 国東市

### 農業の再生について学ぶ 『七島蘭学舎』

講話学習、七島蘭を使った制作体験。

受 40名 時 2時間  
 期 通年



#### 国東市

### 用水供給システムについて学ぶ 『旭日地区』

ため池が多く点在する4kmのコース体験(徒歩)。

受 45名 時 1時間40分  
 期 通年実施



#### 国東市

### 地域の農業について学ぶ 『国東地区』

ほだ場見学、しいたけ調理体験及び試食、原木しいたけコマ打ち体験。

受 20名 時 2時間  
 期 11月~5月  
 (プログラムにより異なります)



## 商業探究学習プログラム

### 商業探究学習プログラム

本プログラムは単なる観光地への訪問でなく、地域で活躍する観光人(①これからの経済の在り方を考えている、②SDGsの視点をもっている、③地域のリソースを活用・実践している、以上3つの要素を備えている人)との交流を通じて生き方や価値観にふれ、多様な生き方があることを知り“人生の選択肢を広げる旅”を目的としています。内容は、事前に店主のプロフィールを確認し、どんな商店に話を聞きたいかを数店舗選び、訪問計画を立てていきます。キャリア教育の視点から、家業を継ぐ決断時期やそれを踏まえた進学、修行のための就職など生きざまを伝えるなど、商店街でまちづくりやこれからの商業の在り方について探究学習を行います。



問 臼杵市観光協会(TEL: 0972-64-7130 E-mail: info@usuki-kanko.com)  
 受 100名(臼杵中央通り商店街の対象店舗が最大18店舗×1班6名)  
 時 臼杵中央通り商店街(2時間~3時間)【行程】臼杵市内産業観光など~昼食~臼杵中央通り商店街

## SDGs体験プログラム

### GEP昭和の町

(Global Exploration Program in Showa-no-machi)

豊後高田市をフィールドに、農泊ホスト(又は昭和の町ガイドや関係者)1名と参加生徒5~8名がチームとなり、スマホのアプリに設定された「手がかり」を元に、様々なミッションを世代を越え協働で解決します。例えば「昭和から学ぶエコロジーの知恵」、「産業の発展と衰退」、「職業の変遷」など、総合的な学習(探究)のフィールド学習として導入することも可能です。

受 最大150人 時 約3時間  
 問 豊後高田市観光まちづくり株式会社  
 0978-23-1860 0978-23-1870



昔ながらの商店街を探求学習

### 宇佐市の戦争遺構

宇佐市には、海軍航空隊が存在したことから、戦争の歴史を現代に伝える戦争遺構が航空隊跡を中心に多く残っています。また、宇佐海軍航空隊に関する資料や映像の一部を宇佐市平和資料館で展示公開しています。資料館と戦争遺構群を見学し、戦争の史実を身近に感じることで「平和の大切さと命の尊さ」について考えます。

受 最大200人(平和資料館80名、戦争遺構120名)  
 時 約1時間~2時間30分  
 問 宇佐市教育委員会 社会教育課 文化財係  
 大分県宇佐市大字上田1030-1  
 0978-27-8199



映画「永遠の0」で使用されたゼロ戦の原寸大模型機の展示

### 太陽ミュージアム

2020年7月に太陽の家の創設者の中村裕博士が唱えた「No Charity, but a Chance!」(保護より機会を!)の精神をより多くの人に伝える「太陽ミュージアム」が完成しました。中村博士や太陽の家についての展示に加え、障がいのある方の暮らしや仕事、スポーツを体験し、その工夫と楽しさ等を知ることができます。

受 約60人  
 時 約1時間  
 問 社会福祉法人太陽の家  
 大分県別府市大字内蔵1393-2  
 0977-66-0277



ポッチャの体験や車いすレーサーの試乗ができます

## 恵まれた環境でMICEを成功に導きます



ピーコンプラザの他にも、QRコードのリンク先から県内の施設をご覧になれます▶

### 別府国際コンベンションセンター(ピーコンプラザ)

西日本最大級の圧倒的なスケールを誇るアリーナ形式の多目的ホールである「コンベンションホール」は最大8,000人の大規模集会に対応。その他にもフィルハーモニアホール、レセプションホール、国際会議室や中会議室など用途に合わせて多様な使い方が出来ます。

■DATA  
 大分県別府市山の手町12番1号 0977-26-7111  
 最大8,000人(コンベンションホール)  
 最大1,000台  
 JR別府駅から徒歩15分、別府ICから車で10分



ピーコンプラザ



コンベンションホール

## MICE 支援制度 大分県内で開催される大会、会議等に対して、以下の支援制度を設けています。

### ◎公益社団法人ツーリズムおおいたの支援制度

●お問合せ先/公益社団法人ツーリズムおおいたMICEセンター TEL/097-536-6250

大会の規模	補助金額	支給条件
九州大会規模以上のMICE	上限100万円(対象経費の1/2以内)	九州大会規模以上のMICEで、500人泊以上の参加者が見込まれる大会。(持ち回りや営利目的ではないもの)
国内外大型イベント等	上限200万円(対象経費の20%以内) ※集客数が3万人を超える場合は上限1,000万円	国内外の大型イベント等で、5,000人以上の集客数が見込まれる大会。
九州大会規模以上のスポーツイベント	上限200万円(対象経費の20%以内)	九州大会規模以上のアマチュアスポーツイベントで、県内の延べ宿泊数が1,000人泊以上である大会。

### ◎大分市の支援制度

●お問合せ先/大分市おおいた魅力発信局 TEL/097-578-7749

大会の規模	補助金額	支給条件
九州大会規模以上のMICE	上限50万円(対象経費の1/2以内)	九州大会規模以上のMICEで、大分市内の宿泊施設における宿泊者数が延べ50人泊以上であること。
九州大会規模以上のスポーツ大会	上限25万円(対象経費の1/2以内)	九州大会規模以上のスポーツ大会で、大分市内の宿泊施設における宿泊者数が延べ50人泊以上であること。

### ◎別府市コンベンション振興協議会の支援制度

●お問合せ先/別府市観光課 TEL/0977-21-1128

大会の規模	補助金額	支給条件
①国際大会	上限300万円(対象経費は会場使用料)	2か国以上の参加者で宿泊を伴う大会。ピーコンプラザの会場使用料に対して支給。
②九州大会規模以上	上限200万円(会場使用料の2/3以内)	九州大会規模以上の大会で、別府市内に延べ500人泊以上の宿泊者を伴う大会。ピーコンプラザの会場使用料に対して支給。
③その他の大会	上限50万円	上記①②に該当しない大会で、別府市内に延べ100人泊以上の宿泊者を伴う大会。

# 修学旅行に使える**団体利用可能**な体験・見学施設

# TOPICS

大分県内注目の新着情報！  
おんせん県おおいたのHOTな情報をお知らせします。

### 臼杵市土づくりセンター

◎「有機の里」づくりを推進

臼杵市土づくりセンターは、臼杵市農業再構築の拠点施設です。安全安心な農産物を消費者に届ける「ほんまもん農業」を推進しており、土壌成分のバランスを良くし、土壌微生物の働きが活発になる「うすき夢堆肥」を生産し、農家や臼杵市民に販売しています。

所要時間 45～90分 時期 月曜～金曜日(祝日除く)9:00～17:00  
1回の利用人数 100名 金額 修学旅行無料

〒臼杵市野津町八里合2515番4 ☎0974-32-2220(臼杵市役所野津庁舎)

### 産業観光“ひたりずむ”見学・体験

山と木のひたりずむ。日田市は日本の三大林業地として歴史を刻んできました。その森林面積は約55,000ヘクタールもあり、市の面積の8割もあります。「植えて、育てて、伐って、活かす」のが日田林業。その迫力の現場を見ることが出来ます。「ひたりずむ」は、20の体験・見学を分散して行うこともできます。

※写真①  
例・日田杉の歴史 日田杉資料館 (40分)40名 200円/1名  
・日田のモノづくりに触れる(日田下駄鼻緒付け体験) (80分)90名 3,300円～/1名  
※写真②  
・杉丸太に出会う 原木市場見学 (60分)5～40名 500円/1名  
・働く現場を学ぶものづくり現場見学&体験(家具工場) (70分)5～40名 500円/1名 など

※日田市産業観光推進事業補助金あり <https://www.hitask.jp/information.html>

☎日田市商工観光部観光課観光振興係 (TEL 0973-22-8210 FAX 0973-22-8328)

### ドローン体験

◎ドローンサッカー&HADO

最先端スポーツのドローンサッカーとARスポーツ「HADO」でsociety5.0の世界を体感しよう。

所要時間 2時間程度 金額 要相談  
1回の利用人数 40名程度

〒別府市大字内蔵1391 ☎0977-85-8979 P 太陽の家駐車場  
<https://japan-dronesoccer.com/news/topics/738/>

### おおいた豊後大野ジオパーク学習

◎巨大火砕流が生み出した豊後大野の大地

約9万年前、阿蘇火山の巨大噴火によって流れ出した火砕流で埋め尽くされた豊後大野の大地。その様子がよく分かるジオサイト(ジオパークの見どころ)を学習の素材とした現地学習が行えます。実際に現地を目にすることで、より深く自然に知識を得ることができます。また、認定ジオガイドが案内するので、安全に楽しみながら学ぶことができます。

・ジオサイト見学 大型バス:可(原尻の滝、沈壇の滝、普光寺磨崖仏等)※  
所要時間 60～90分 受入れ可能人数 約50名(原尻の滝/最大80名) 金額 要相談  
※道の駅原尻の滝、道の駅みえは隣接でジオサイト有、見学可能 ※ガイド料金は時間及び人数で異なります。

・豊後大野市資料館見学 (ジオパーク専門員、学芸員が案内します。) 大型バス:可  
「おおいた豊後大野ジオパーク」の拠点施設である豊後大野市資料館では豊後大野市の自然や歴史・民俗に関する様々な資料、岩石、化石・鉱物など収蔵・展示しています。令和3年の移転を機に展示内容を大幅にリニューアルし、豊後大野の大地の成り立ちや産業の発展、歴史、文化について深く知ることができます。

<https://www.bungo-ohno.jp/categories/shisetsu/shiryokan/>

所要時間 60分～ 受入れ可能人数 約50名 ※要相談 金額 無料

〒豊後大野市三重町内田881番地 ☎0974-24-0040  
☎月曜日、国民の祝日、年末年始(12月28日から1月4日)

☎おおいた豊後大野ジオパーク推進協議会事務局(豊後大野市商工観光課内)  
(TEL 0974-22-1001) <https://www.bungo-ohno.com/>

### ドローン体験教育プログラム

ゲーム感覚で楽しみながらプログラミングを学習することを目的としており、ドローン操縦体験のほか、Scratchを用いた自動操縦プログラムの作成を体験できます。

所要時間 80分～ 金額 5,500円～/生徒1名  
1回の利用人数 40名程度

※200g未満のトイドローン(Tello)を使用します。  
※Scratchとは、画面上でブロックを組み合わせてプログラムを作成することができるプログラミング言語です。  
※プログラム体験のほかにもフライト見学やVRゴーグル体験なども可能です。

〒杵築市杵築377-1 杵築市役所 ☎0978-62-1808(杵築市商工観光課・観光係)  
P 会場によって異なる  
〒杵築市公式サイト <https://www.city.kitsuki.lg.jp/>  
※きつとすき公式サイト <https://kit-suki.co.jp/>

### 2022年3月リニューアル！ 城島高原パークが大規模リニューアル！(別府市)

阿蘇くじゅう国立公園内に位置するリゾートスポット『城島高原パーク』が大規模リニューアルし、2022年3月19日に新装オープンします。正面ゲートやショップ、飲食店などの外観をスイス・アルプスのイメージに改修するほか、最新デジタル技術を駆使した屋内施設など新たに3つのアトラクションが登場。既存の人気アトラクションもリニューアルします。

☎ 城島高原パーク  
〒別府市城島高原123 ☎0977-22-1165

MAP C-3

### 2022年9月リニューアル予定！ 別府タワーが生まれ変わります！(別府市)

湯のまち別府のシンボリック存在だった「別府タワー」が、2022年9月新たに生まれ変わります。17階展望台を改装するほか、5階部分に中間展望台と庭園を整備。現在、秋葉町にある「別府アートミュージアム」が3月19日、2階へ移転オープンします。

ほかにも、外構ライトアップの変更や1階エントランスの改装なども行います。タワー両側に専用駐車場を完備していますので、お客様へのご案内にも便利です。  
※2022年4月～9月にかけて工事予定で、その間二ヶ月程度休館予定。

☎ 別府タワー総合案内  
〒別府市北浜3-10-2 ☎0977-26-1555

MAP C-3

### 2022年夏オープン予定！ 藤居醸造 クラフトビール製造・複合施設オープン！(豊後大野市)

豊後大野市にある老舗焼酎蔵「藤居醸造」がクラフトビールの製造に着手、若者のアルコール離れに対し、伝統を守り作り続けている焼酎と併せて新たなPRを行います。クラフトビールの製造を行う敷地内では、ビールや焼酎はもちろん、ハム・ソーセージなどを販売する予定で、田園風景を眺めながらアルコールが楽しめるテラス席やコンサートなどが行える多目的スペースなども設置予定です。

☎ 藤居醸造  
〒豊後大野市千歳町新殿150-1 ☎0974-37-2016

MAP D-4

### 2021年11月リニューアル！ 幻の豪華列車「或る列車」の運行ルートと料理が変わりました！(由布市)

幻の豪華列車「或る列車」が、これまでのスイーツコースからコース料理を満喫できる列車に生まれ変わりました！料理の監修は引き続き東京・南青山の名店「NARI SAWA」オーナーシェフ成澤由浩氏が担当。九州の厳選した旬の食材を使ったこだわりの料理をお楽しみ頂けます。また運行ルートも「博多駅～由布院駅」に変更となり、風光明媚な久大本線の景色を楽しみながら、成澤シェフの料理の世界を堪能ください。

[2022年3月31日まで]  
☎ JR九州トラベルデスク ☎092-482-1489(営業時間 9:30～17:00 ※火曜休業)

[2022年4月1日から]  
☎ 或る列車・36ぶらす3お問合せ窓口 ☎092-474-2217(営業時間 9:30～17:00 ※火曜休業)

## 【一覧】

### 日本製鉄(株)九州製鉄所 大分地区 工場見学

約700万㎡の広大な敷地に、最新鋭の技術を駆使した世界最大級の超大型設備を有する大分製鉄所。工場見学では、車窓から鉄鉱石や石炭ヤード、シーバス、高炉などを見学後、厚板もしくは熱延工場を見学。1200℃に赤熱した鉄板の圧延風景や、高炉より溶け出す真っ赤な鉄鉄が見どころです。

時間:90分  
人数:10～200名  
金額:無料

〒大分市大字西ノ洲1  
☎097-553-2009  
P バスでの来場に限る(上限5台)

### 令和2年7月豪雨 天ヶ瀬温泉被災講話、町歩き(座学+町歩き)

令和2年7月豪雨で、天ヶ瀬温泉街は珍珠川の氾濫により甚大な被害を受けました。当時の被災経験、復旧、復興に向けての取り組みなど、防災教育を学べます。

時間:120分  
(座学60分+町歩き60分)  
人数:応相談  
(1～40名様でガイド1名対応)  
料金:44,000円  
(ガイド1人・手数料なし)

〒日田市天瀬町  
☎0973-22-2036(日田市観光協会)

### 別府市 竹細工伝統産業会館

国指定の伝統的工芸品「別府市竹細工」は、室町時代に行商のかご生産から始まり、湯治用の台所用品・土産品として広まりました。その歴史や技法についての資料や作品などが多数展示されており、人間と竹のかかわりを総合的に学べます。また、「竹鈴」や「花かご」などの制作体験も可能です。

料金:高校生以上390円、小・中学生130円  
(20名以上は団体割引あり)

〒別府市東莊園8丁目3組  
☎0977-23-1072  
P 約30台(大型バス可)

### 城島高原パーク

日本初の木製ジェットコースター『ジュピター』をはじめとする九州有数のスリルライド郡に加えて映像にあわせてシートが動く「VRライドシアター」や三次元迷路「MARS」など豊富なアトラクションです。由布院や別府、安心院の中間地点に立地しているためアクセスが便利です。

料金:※団体プランあり  
入園料 /小学生 600円  
中学生～ 1,500円  
入園券+のりものパス券  
小学生3,900円 中学生～4,800円

〒別府市 城島高原123  
☎0977-22-1165

### 九州自然動物公園 アフリカンサファリ

大分県宇佐市安心院町にある日本最大のサファリパーク形式の動物園です。動物たちの生息環境を再現し、本来持つ生態を生かした展示を行っています。「学べる」動物園創りを行っています。人気のジャングルバスは動物に直接餌を与えながら、野生動物達をじっくりと観察することが可能です。雨天も心配ありません。

料金:入園料 /高校生以上 2,600円、4才～中学生1,500円  
団体割引(30名以上から) /高校生以上200円引、4才～中学生100円引  
ジャングルバス /高校生以上1,100円、4才～中学生900円

〒大分県宇佐市安心院町南畑2-1755-1  
☎0978-48-2331

# おんせん県おおいた ご当地おもてなしクーポン!!

飲食店や観光施設の利用が割引になったり、ちょっとしたプレゼントをもらえたり…。そんな「嬉しい特典」が付いたクーポン・パスポートを販売しています。なお、「テッパン!おおいた」で取り扱い中の商品は、旅行会社様の代理販売を受け付けています。商品販売時の販売手数料も設定しています。

### 竹田市 おおいた竹田 城下町パスポート

市内5施設の入場と30を超える店舗のサービス特典がセットになったクーポン。5施設全部まわれば1,900円のところなんと800円とお得に!

販売価格 800円  
問合せ 三重交通(株)観光販売システムズ ☎050-3775-4727

### 別府市 別府・鉄輪 湯けむり まち歩きクーポン

湯けむりが立ち込める石畳など、温泉情緒漂う鉄輪エリアで、地獄蒸したまごやソフトクリーム、カフェなど8施設で利用できるクーポンです。

販売価格 1,100円  
問合せ 別府観光案内所 ☎0977-24-2838

### 日田市 天ヶ瀬温泉 パスポート

宿泊施設・入浴施設の日帰り入浴や、観光農園、お土産店、カフェなどで利用できるクーポンです。

販売価格 1,200円  
問合せ 日田市観光協会天瀬支部 ☎0973-57-2166

### 杵築市 城下町杵築 まち歩きプラン

杵築城や大原邸、きつき城下町資料館など公共文化施設7箇所のうち、3箇所を選んで観覧できます。また、市内約20店舗での飲食やお買物に利用できる500円相当のクーポン付きです。

販売価格 1,000円  
問合せ 杵築観光協会 ☎0978-63-0100

### テッパン! おおいた

「テッパン!おおいた」では、温泉・食・体験などさまざまなシーンで満足できる旅行商品を販売しています。ぜひ一度、ご覧ください。

「テッパン!おおいた」

便利でお得なクーポン情報ははじめ、地元人がオススメする「おおいたの魅力」を発信!

※掲載している情報は、2022年1月現在のものです。新型コロナウイルス等の影響により、変更となる場合があります。 18

# イベントカレンダー

2022.10 ▶ 2023.3

※掲載している日程・内容等は予定です。

## 10 October

**国東市 ケベス祭り**  
 [10月14日(金)]  
 奇怪な面のケベスと白装束のトウバが火の中で争う奇祭。  
 所 榑来社  
 国東市 文化財課  
 0978-72-2677

**玖珠町 機関庫まつり**  
 [10月中旬]  
 飲食ブースの出店やミニSLの運行などを開催。  
 所 豊後森機関庫公園  
 機関庫まつり実行委員会  
 0973-72-1211

**中津市 三光コスモス祭り**  
 [10月中旬～下旬]  
 16haの水田に約2,800万本のコスモスが咲き誇る西日本最大級のコスモス園。  
 所 三光田口・成恒の水田  
 三光コスモス祭り実行委員会事務局  
 0979-43-2050

**杵築市 城下町つき観月祭**  
 [10月下旬]  
 中秋の名月と柔らかな竹灯りが、城下町を幻想的に照らします。  
 所 かつき城下町一帯  
 杵築市観光協会  
 0978-63-0100

**豊後大野市 御獄流神楽大会**  
 [10月下旬]  
 地元の御獄神楽をはじめ、各地の神楽の競演が開催されます。  
 所 神楽の里 能場公園  
 豊後大野市清川支所  
 0974-35-2111

## 11 November

**日出町 ひじはく**  
 [11月上旬～下旬]  
 滞在型体験プランを地域住民が案内する参加型イベント。  
 所 日出町各所  
 ひじ町ツーリズム協会  
 0977-72-4255

## 12 December

**1 東九州伊勢えび海道**  
 9月～11月末  
 所 キャンペーン参加店舗(佐伯市)  
 佐伯市観光案内所  
 0972-23-3400

**2 姫島車えびフェア**  
 9月～11月末  
 所 姫島女将の会会員店(姫島村)  
 姫島村役場水産・観光商工課  
 0978-87-2279

**10 安心院すっぽんウィーク**  
 2月14日(火)～3月14日(火)  
 所 安心院のすっぽん料理店(宇佐市)  
 宇佐市観光協会 安心院部会  
 0978-34-4839

**臼杵市 うすき竹宵**  
 [11月第1土・日曜]  
 情緒漂う町並みに、約2万本の竹ぼんぼりの明りが灯ります。  
 所 二王座周辺  
 うすき竹宵実行委員会  
 0972-64-6080

**日田市 日田天領まつり**  
 [11月12日(土)、13日(日)]  
 天領として栄華を極めた、江戸時代の豆田町を感じられるお祭り。  
 所 月隈公園、豆田町周辺  
 日田市観光協会  
 0973-22-2036

**竹田市 第23回 たけた竹灯籠「竹楽」**  
 [11月18日(金)、19日(土)、20日(日)]  
 約2万本の竹灯籠が城下町を彩り、情緒溢れる景色をお楽しみいただけます。  
 所 竹田城下町一帯  
 NPO法人里山保全竹活用百人会  
 0974-63-2638

**大分市 第41回 大分国際車いすマラソン**  
 [11月下旬]  
 国内外のトップ車いすアスリートが挑戦する世界最高峰の大会。  
 所 大分市中心部  
 大分国際車いすマラソン事務局  
 097-533-6006

**豊後高田市 富貴寺ライトアップ**  
 [11月下旬～12月上旬]  
 色づいたイチョウやモミジが、幻想的な灯りで照らされます。  
 所 富貴寺  
 富貴寺  
 0978-26-3189

## 2023 1 January

**宇佐市 鷹栖観音鬼会**  
 [1月4日(水)]  
 1,300年余りの歴史を持つ伝統行事で、無病息災と五穀豊稔を祈願する。  
 所 鷹栖観音堂周辺  
 鷹栖観音運営委員会  
 0978-32-5662

**豊後高田市 天念寺修正鬼会**  
 [1日17日]  
 赤鬼と黒鬼が松明を振りまわ豪快な演舞がみられる奇祭。  
 所 天念寺講堂  
 豊後高田市商工観光課  
 0978-22-3100

## 2 February

**津久見市 豊後水道河津桜まつり**  
 [2月上旬～3月上旬]  
 四浦半島に約5,000本の河津桜が道沿いに点在して咲き誇ります。  
 所 四浦半島一帯  
 津久見市観光協会  
 0972-82-9521

**由布市 観光辻馬車開き**  
 [3月1日(水)] 乗車は3/2～  
 春の訪れを告げるイベント。馬車の運行安全祈願が行われます。  
 所 JR由布院駅前  
 由布市ツーリストインフォメーション  
 0977-84-2446

**別府市 べっぴんクリスマスファンタジア**  
 [12月下旬]  
 真冬の温泉地の夜空に、色鮮やかな花火が打ちあがります。  
 所 別府市中心部  
 冬の祭典実行委員会  
 0977-24-2828

**佐伯市 豊後二見ヶ浦ライトアップ**  
 [12月下旬～2023年1月上旬]  
 「豊後二見ヶ浦」の夫婦岩が期間限定でライトアップされます。  
 所 佐伯市上浦大字浅海井浦  
 佐伯市上浦振興局地域振興課  
 0972-32-3111

## 2023. 1 January

**宇佐市 鷹栖観音鬼会**  
 [1月4日(水)]  
 1,300年余りの歴史を持つ伝統行事で、無病息災と五穀豊稔を祈願する。  
 所 鷹栖観音堂周辺  
 鷹栖観音運営委員会  
 0978-32-5662

**豊後高田市 天念寺修正鬼会**  
 [1日17日]  
 赤鬼と黒鬼が松明を振りまわ豪快な演舞がみられる奇祭。  
 所 天念寺講堂  
 豊後高田市商工観光課  
 0978-22-3100

## 2 February

**津久見市 豊後水道河津桜まつり**  
 [2月上旬～3月上旬]  
 四浦半島に約5,000本の河津桜が道沿いに点在して咲き誇ります。  
 所 四浦半島一帯  
 津久見市観光協会  
 0972-82-9521

## 3 March

**由布市 観光辻馬車開き**  
 [3月1日(水)] 乗車は3/2～  
 春の訪れを告げるイベント。馬車の運行安全祈願が行われます。  
 所 JR由布院駅前  
 由布市ツーリストインフォメーション  
 0977-84-2446

### グルメキャンペーン

2022 9月 10月 11月 12月 2023 1月 2月 3月 4月

- 1 東九州伊勢えび海道** 9月～11月末
- 2 姫島車えびフェア** 9月～11月末
- 3 津久見モイカフェスタ+ヨコゾーナ** 11月上旬～1月中旬
- 4 豊後高田 新そば** 11月中旬～
- 5 姫島車えびフェア** 1月上旬～3月末
- 6 大分ぶぐフェスタ** 1月下旬～2月上旬
- 7 宇佐ん味食べ歩きスタンプラリー** 1月中旬～3月中旬
- 8 つくみ産本まぐろ～ヨコゾーナフェア～** 2月上旬～4月上旬
- 9 春の佐伯本まぐろフェア** 2月上旬～4月上旬
- 10 安心院すっぽんウィーク** 2月14日(火)～3月14日(火)

# 夜だけ楽しめる感動の体験! / 紅葉ライトアップ&イルミネーションスポット

**紅葉ライトアップ** 燃えるような赤、目の覚めるような黄色…。鮮やかに色づいた紅葉スポットでは、夜になると期間限定でライトアップが行われます。

**宝生寺 (豊後大野市)**  
 800年以上の歴史を持つ由緒ある古寺。「彩の宝生寺」と称されるほど、紅葉の時期には鮮やかな彩りを放ちます。  
 所 豊後大野市清川町宇田枝1639  
 0974-22-1001(豊後大野市商工観光課)  
 P 20台



**耶馬溪ダム記念公園 溪石園 (中津市)**  
 溪流を再現した広さ2万㎡の日本庭園。樹木や池、滝などが配置され、美しい景観が広がります。  
 所 中津市耶馬溪町大字大島2286-1  
 0979-54-3111(中津市耶馬溪支所地域振興課)  
 P 100台(大型バス15台)



**ひさしもみじ (中津市)**  
 深耶馬溪への玄関口・県道28号沿いに、まるで「ひさし」のように張り出したもみじが約100mに渡って続きます。  
 所 中津市耶馬溪町  
 0979-64-6565(中津耶馬溪観光協会)



**普現寺 (臼杵市)**  
 大分県民話「吉四六(きつちよむ)さん」の菩提寺。約200本ものもみじがあり、赤と黄色のじゅうたんて埋め尽くされます。  
 所 臼杵市野津町野津市1346  
 0974-32-2220(吉四六の里観光協会)  
 P 20台



**イルミネーション** 美しい光が織りなす、キラキラ煌めくイルミネーションはなんともロマンティック!色とりどりの輝きが、街中を彩ります。

**杉乃井ホテルイルミネーション (別府市)**  
 全長600mの道路沿いに、LED330万球のイルミネーションが光り輝きます。光のトンネルをはじめ、馬車や動物たちを模した光の芸術は感動モノ。  
 所 別府市観海寺1  
 0977-24-1141  
 P あり(大型バス可)



**鉄輪温泉の湯けむりライトアップ (別府市)**  
 鉄輪一帯で立ち上る湯けむりを望む湯けむり展望台。ライトアップ時には「日本夜景遺産」に認定された幻想的な湯の町の景色が楽しめます。  
 所 別府市鉄輪温泉一帯  
 0977-21-1128(別府市観光課)  
 P 11台



**おおいた光のファンタジー (大分市)**  
 毎年恒例、大分市の街中が煌びやかに華やか冬の風物詩。駅前をはじめ、通りや公園など市内各所でLEDの点灯やライトアップが行われます。  
 所 JR大分駅周辺ほか市内各所(大分市)  
 097-573-7377(大分まちなか倶楽部)  
 P なし



**田染荘「千年のきらめき」 (豊後高田市)**  
 世界農業遺産に認定された田園風景に、まるでホテルのように無数の光が灯り、黄色と緑色の2色が30分おきに切り替わります。  
 所 ほたるの館周辺(豊後高田市田染小崎2596)  
 0978-25-6243(田染千年のきらめき実行委員会事務局)  
 P 50台(大型バス可)



# 早春の女子旅にぴったり! おんせん県おおいたでおひなさま巡り

春の訪れをそっと知らせてくれる、おひなさま。県内各地では、さまざまな「おひなまつり」が開催されています。

**天領日田おひなまつり (日田市)**  
 期間:2023年2月15日(水)～3月31日(金)  
 幕府の直轄地「天領」として英華を極めた日田市。当時、京や大阪で商人らが買い求めた絢爛豪華なひな人形やひな道具を、市内の旧家や資料館などで一般公開します。  
 所 日田市豆田町、隈ほか  
 0973-22-2036(日田市観光協会)

**岡藩城下町雛まつり (竹田市)**  
 期間:2月中旬～3月中旬  
 竹田市中心部界隈の商家などに古くから伝わるひな人形や、竹灯籠に飾られた竹田オリジナルの「竹ひな」が並び、一足早く春の訪れを感じることができます。  
 所 竹田市中心部一円  
 0974-63-2638  
 (岡藩城下町雛まつり実行委員会)

**城下町杵築散策とひいなめぐり (杵築市)**  
 期間:2月下旬～3月下旬  
 享保時代の貴重なおひなさまや趣向を凝らした創作ひな人形など、城下町のあちこちに可愛い「ひいな」が展示されます。城下町散策とあわせてお楽しみください。  
 所 かつき城下町一帯および山香地区  
 0978-63-0100  
 (城下町杵築散策と杵築ひいなめぐり実行委員会)

**よっかいちひな祭り (宇佐市)**  
 期間:2月下旬  
 所 宇佐市四日市門前広場ほか  
 090-1876-9177  
 (四日市商店街振興組合 五所)

**うすき雛めぐり (臼杵市)**  
 期間:2月上旬～3月上旬  
 所 臼杵市観光交流プラザ、サー・デ・うすきほか  
 0972-64-7130(臼杵市観光協会)

**城下町中津のひなまつり (中津市)**  
 期間:2月下旬～3月下旬  
 所 中津市城下町周辺  
 0979-64-6565(中津耶馬溪観光協会)

**よっかいちひな祭り (宇佐市)**  
 期間:2月下旬  
 所 宇佐市四日市門前広場ほか  
 090-1876-9177  
 (四日市商店街振興組合 五所)

**豊後高田おひなさまめぐり (豊後高田市)**  
 期間:2月下旬～3月上旬  
 所 豊後高田市昭和の町商店街  
 0978-22-2412(豊後高田商工会議所)

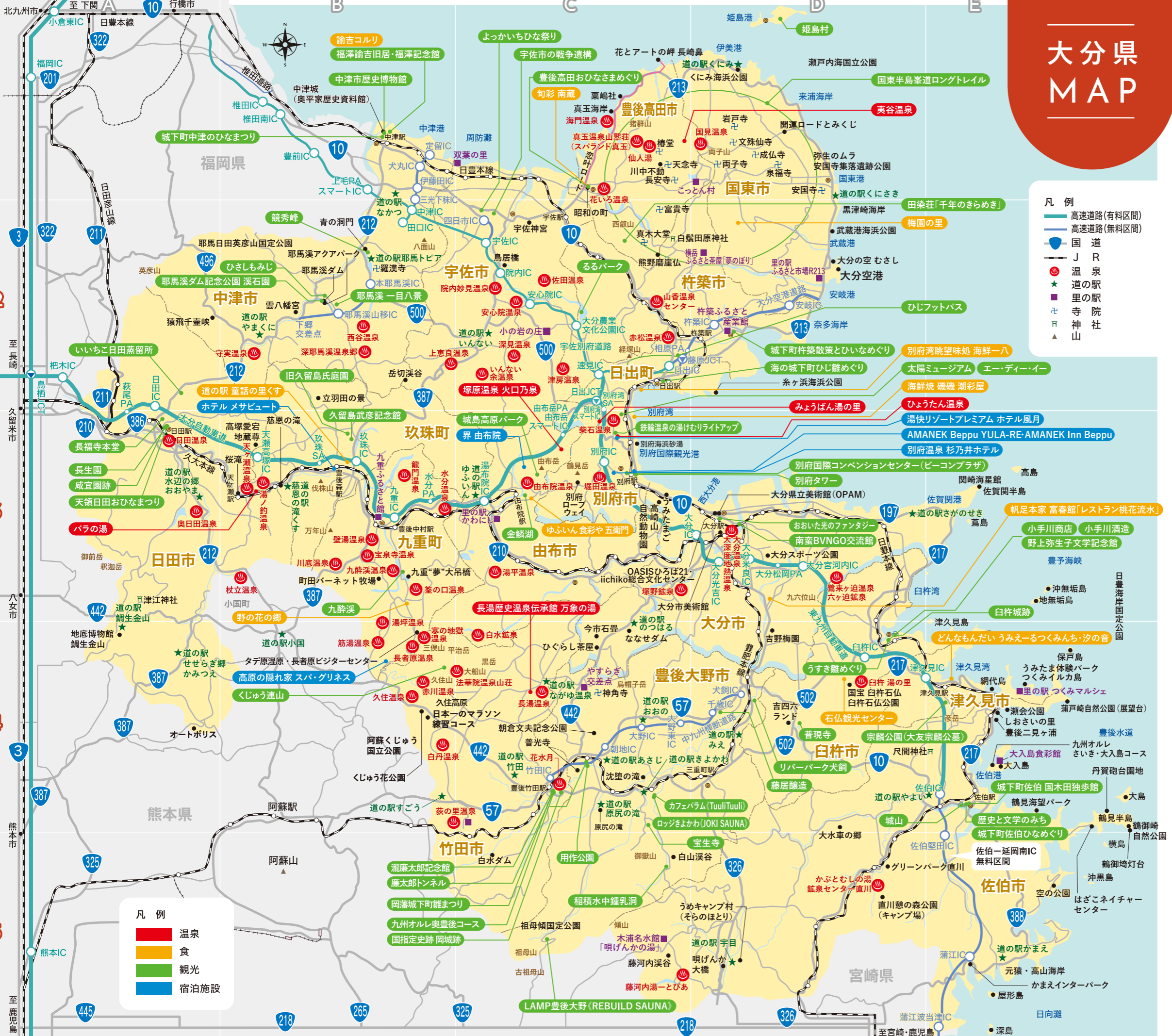
**豊後高田おひなさまめぐり (豊後高田市)**  
 期間:2月下旬～3月上旬  
 所 豊後高田市昭和の町商店街  
 0978-22-2412(豊後高田商工会議所)

**城下町佐伯ひなめぐり (佐伯市)**  
 期間:2月下旬～3月上旬  
 所 歴史と文学のみち周辺  
 0972-23-3400(佐伯市観光案内所)

**海の城下町ひじ雛めぐり (日出町)**  
 期間:2月中旬～3月上旬  
 所 日出町内各所  
 0977-72-4255(ひじ町ツーリズム協会)

**よっかいちひな祭り (宇佐市)**  
 期間:2月下旬  
 所 宇佐市四日市門前広場ほか  
 090-1876-9177  
 (四日市商店街振興組合 五所)

# 大分県MAP



- 凡例
- 高速道路(有料区間)
  - 高速道路(無料区間)
  - 国道
  - J R
  - 温泉
  - 道の駅
  - 里の駅
  - 寺院
  - 神社
  - 山

- 凡例
- 温泉
  - 食
  - 観光
  - 宿泊施設

### 飛行機

東京(羽田)	JAL/ANA/SNA	1時間30分
東京(成田)	JJP/APJ	1時間55分
大阪(伊丹)	JAL/ANA/IBEX	55分
名古屋(中部)	ANA/IBEX	1時間10分

大分空港総合案内所 TEL.0978-67-1174

### 空港バス(大分空港→各地)

別府まで約50分・大分まで約55~65分	別府・大分
約55分	湯布院(一部運休中)
豊後高田まで約50分・宇佐まで約60分・中津まで約110分	豊後高田・宇佐・中津
臼杵まで約90分・佐伯まで約130分	臼杵・佐伯

大分空港バス案内所 TEL.0978-67-1198

### JR/特急

東京	新幹線(小倉乗り継ぎ)	6時間30分
新大阪	新幹線(小倉乗り継ぎ)	4時間
博多	日豊本線	2時間20分
小倉	日豊本線	1時間30分
宮崎	日豊本線	3時間

JR九州案内センター TEL.0570-04-1717

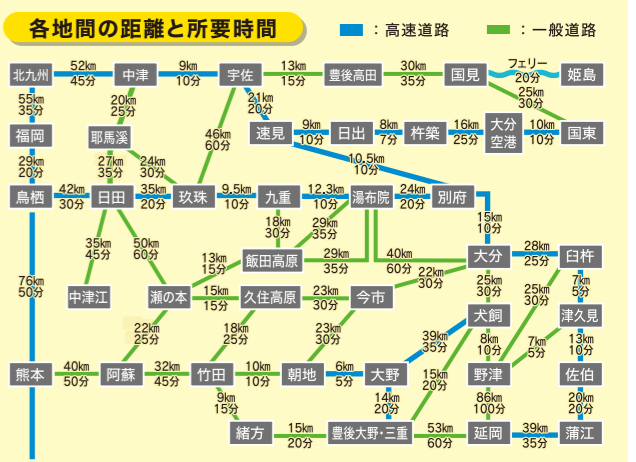
### 高速バス

福岡	2時間40分 『とよのくに号』 大分バス・大分交通・亀の井バス
北九州	2時間35分 『ゆのくに号』※運休中 西鉄バス
長崎	4時間12分 『サンライト号』※運休中 大分バス・大分交通
熊本	4時間5分 『やまびこ号』 大分バス
神戸・大阪・京都	12時間20分(京都)『SORIN号』 大分バス・近鉄バス

大分バス予約センター TEL.097-536-3371  
大分交通予約センター TEL.097-536-3655  
亀の井バス予約センター TEL.0977-25-3220  
九州高速バス予約センター TEL.0120-489-939

### フェリー

大阪	11時間50分 フェリーさんふらわあ TEL.0120-56-3268	別府
神戸	11時間20分 フェリーさんふらわあ TEL.0120-56-3268	大分
愛媛 八幡浜	2時間50分 宇和島運輸フェリー TEL.0894-22-2100	別府
愛媛 八幡浜	2時間25分 宇和島運輸フェリー TEL.0894-22-2100 九四オレンジフェリー TEL.0894-22-5094	臼杵
愛媛 三崎	1時間10分 国道九四フェリー TEL.0894-54-0173	佐賀関(大分市)
徳山	2時間 スオーナダフェリー TEL.0834-34-3000	竹田津(国東市)
伊美	20分 姫島村営フェリー TEL.0978-87-2012	姫島村



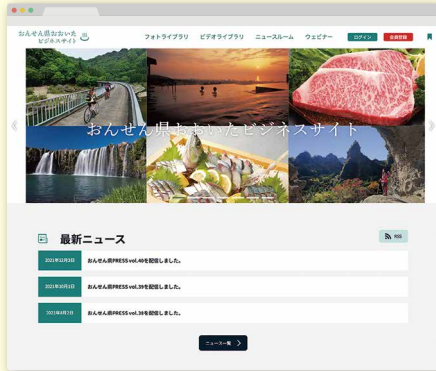
※各交通機関の所要時間は目安で、便により異なります。また、新型コロナウイルス等の影響により、変更となる場合があります。(2022年1月現在)

## 旅行会社・マスコミの方 専用サイトをご活用ください!

ツーリズムおおいた HP では、通常の観光情報公式サイトのほか、旅行会社様・マスコミの方専用のサイトを運営しております。大分県の美しい風景画像や動画をはじめ、ビジネスミーティングやウェビナー、商談会情報なども掲載しております。また、写真やパンフレットはダウンロードも可能です。なお、本サイトは登録制となっております。ぜひご登録いただき、ご活用ください。

<日本語版BtoBサイト内掲載>

パンフレット/観光関連資料/フォトライブラリ/ビデオライブラリ/教育旅行関係  
訪日教育旅行関係/助成制度・MICE情報ほか



日本語版BtoBサイト



英語版BtoBサイト

## おんせん県PRESSを配信しています!

旅行会社様向けに、旬の観光情報を集約した「おんせん県PRESS」を年6回、メールにて配信しています。ガイドブックには載っていない、コアな情報や地元スタッフおすすめの情報など、盛りだくさんの内容となっております!

配信ご希望の方は、  
ツーリズムおおいたまで  
ご連絡ください!



## 「旅に役立つ!」テッパン!おおいた

「テッパン!おおいた」は、「九州・大分」ならではの魅力を発信する着地型旅行商品販売サイトです。「温泉」「旅」「食」「体験」など、さまざまなシーンにおいて満足できる旅行商品が満載です。ぜひ、ご覧ください。



詳しくは、[テッパン!おおいた](#) [検索](#)

## 大分県観光に関するお問い合わせ

ツーリズムおおいた	☎097-536-6250	大分市高砂町2-50 OASISひろば21 3階
大分県商工観光労働部観光局観光誘致促進室	☎097-506-2118	大分市大手町3-1-1 大分県庁本館7階
大分県東京事務所おんせん県おおいた課	☎03-6771-7013	東京都千代田区平河町2-6-3 都道府県会館4階
大分県大阪事務所おんせん県おおいた課	☎06-6345-0071	大阪府大阪市北区梅田1-1-3-2100 大阪駅前第3ビル21階
大分県福岡事務所	☎092-721-0041	福岡県福岡市中央区天神2-14-8 福岡天神センタービル10階

## 各市町村観光担当課

大分市観光課	☎097-537-7043
別府市観光課	☎0977-21-1128
中津市観光推進課	☎0979-62-9034
日田市観光課	☎0973-22-8210
佐伯市観光ブランド推進部観光課	☎0972-22-3942
臼杵市おもてなし観光課	☎0972-64-6080
津久見市商工観光・定住推進課	☎0972-82-9542
竹田市商工観光課	☎0974-63-4807
豊後高田市商工観光課	☎0978-25-6219
杵築市商工観光課	☎0978-62-1808
宇佐市観光・ブランド課	☎0978-27-8171
豊後大野市商工観光課	☎0974-22-1001
由布市商工観光課	☎097-582-1304
国東市観光課	☎0978-72-5168
姫島村水産・観光商工課	☎0978-87-2279
日出町商工観光課	☎0977-73-3158
九重町商工観光・自然環境課	☎0973-76-3150
玖珠町企画商工観光課	☎0973-72-7153

## 観光協会

大分市観光協会	☎097-537-5764
別府市観光協会	☎0977-24-2828
中津耶馬溪観光協会	☎0979-64-6565
日田市観光協会	☎0973-22-2036
佐伯市観光協会	☎0972-23-1101
臼杵市観光協会	☎0972-64-7130
津久見市観光協会	☎0972-82-9521
竹田市観光ツーリズム協会	☎0974-63-0585
豊後高田市観光協会	☎0978-25-6219
杵築市観光協会	☎0978-63-0100
宇佐市観光協会	☎0978-37-0202
ぶんご大野里の旅公社	☎0974-27-4215
由布市まちづくり観光局	☎0977-85-8611
国東市観光協会	☎0978-73-0962
ひじ町ツーリズム協会	☎0977-72-4255
九重町観光協会	☎0973-73-5505
玖珠町観光協会	☎0973-72-1313

発行元 公益社団法人ツーリズムおおいた ☎097-536-6250

E-mail: [tourism@we-love-oita.or.jp](mailto:tourism@we-love-oita.or.jp)

日本のおんせん県

検索



掲載している情報は、2022年1月現在のものです。新型コロナウイルスの影響により、内容が変更・中止となる場合があります。詳細は、各問い合わせ先にご確認ください。