

大分県観光に関するお問い合わせ

(公社)ツーリズムおおいた	☎0977-26-6250	別府市山の手町12-1 ビーコンプラザ内
大分県観光・地域振興課	☎097-506-2122	大分市大手町3-1-1
大分県東京事務所おんせん県おおいた課	☎03-6228-8770	東京都中央区銀座2-2-2 ヒューリック西銀座ビル8階
大分県大阪事務所おんせん県おおいた課	☎06-6345-0071	大阪府大阪市北区梅田1-1-3-2100 大阪駅前第3ビル21階
大分県福岡事務所	☎092-721-0041	福岡県福岡市中央区天神2-14-8 福岡天神センタービル10階
くにさき 国東半島宇佐地域・六郷満山開山1300年 誘客キャンペーン実行委員会	☎0978-72-5007	国東市国東町安国寺1639-2

各市町村観光担当課

大分市観光課	☎097-537-7043
別府市観光課	☎0977-21-1128
中津市観光推進課	☎0979-22-1111
日田市観光課	☎0973-22-8210
佐伯市観光課	☎0972-22-3942
臼杵市おもてなし観光課	☎0972-64-6080
津久見市商工観光課	☎0972-82-9542
竹田市商工観光課	☎0974-63-4807
豊後高田市商工観光課	☎0978-25-6219
杵築市商工観光課	☎0978-62-3131
宇佐市観光まちづくり課	☎0978-32-1111
豊後大野市商工観光課	☎0974-22-1001
由布市商工観光課	☎097-582-1304
国東市観光課	☎0978-72-5168
姫島村水産・観光商工課	☎0978-87-2279
日出町商工観光課	☎0977-73-3158
九重町商工観光・自然環境課	☎0973-76-3150
玖珠町商工観光振興課	☎0973-72-7153

観光協会

大分市観光協会	☎097-537-5764
別府市観光協会	☎0977-24-2828
中津耶馬溪観光協会	☎0979-64-6565
日田市観光協会	☎0973-22-2036
佐伯市観光協会	☎0972-23-1101
臼杵市観光情報協会	☎0972-64-7130
津久見市観光協会	☎0972-82-9521
竹田市観光ツーリズム協会	☎0974-63-0585
豊後高田市観光まちづくり株式会社	☎0978-23-1860
杵築市観光協会	☎0978-63-0100
宇佐市観光協会	☎0978-37-0202
ぶんど大野里の旅公社	☎0974-35-3601
由布院温泉観光協会	☎0977-85-4464
国東市観光協会	☎0978-72-5168
姫島村商工会	☎0978-87-3026
日出町観光協会	☎0977-72-4255
九重町観光協会	☎0973-73-5505
玖珠町観光協会	☎0973-72-1313



日本一のおんせん県おおいた 味力も満載

おんせん県おおいた 観光素材集

2017年度 下期



六郷満山 開山1300年

ろくごうまんざん

秋・冬・初春
おすすめモデルコース

温泉
グルメ
酒蔵めぐり
竹あかり・ひなまつり
イベントカレンダー

その他、大分県の魅力ある情報が満載です



おんせん県おおいた滞在プログラムのご紹介 (商品カセット例)

ふんごおおの 豊後大野市 東洋のナイアガラ「原尻の滝」と九州の野菜畑満喫の2時間コース

～おんせん県おおいた おもてなしタクシープラン～



1名様からお申込みOK!!
ひとり 3,000円 (子ども同額)

●待望の1名様からお申込み(ご参加)可能な観光周遊タクシーが登場しました。(最少催行人員は2名)。
●東洋のナイアガラと呼ばれる「原尻の滝」(日本ジオパーク認定)と、綺麗な水・豊かな自然の美味しい野菜の産地、九州の野菜畑と呼ばれる豊後大野市をコンパクトに巡るコースです。

立寄り施設でご利用いただける1,000円分のクーポン券付!! (先着1,000名まで)

(キャンセル規定) ○催行日前日から起算しての3～2日前:30% ○催行日の前日:40% ○当日(出発時刻まで):50%
○出発時刻以降・無連絡不参加:100% (企画) ふんど大野里の旅公社 (実施) JTA日本トラベル

各プランのデータを収録した商品造成集・CD-Rをご用意しております。ご希望の方は下記までご連絡ください!

おんせん県PRESSをPDFで配信しています!

旅行会社様向けに、旬の観光素材を集約した「おんせん県PRESS」を年6回、メールにてPDF配信しています。ガイドブックには載っていない、コアな情報や地元スタッフおすすめの情報など、盛りだくさんの内容となっています!



配信ご希望の方は、下記までご連絡ください!

発行元 公益社団法人ツーリズムおおいた ☎0977-26-6250

日本一のおんせん県 検索 E-mail: tourism@we-love-oita.or.jp



神仏習合(イメージ)

文殊仙寺(仁王像)(国東市)

ケベツ祭り(国東市)

両子寺(仁王像)(国東市)

岩戸寺 鬼会面(国東市)

文殊仙寺の護摩焚きの様子(国東市)

熊野磨崖仏(豊後高田市)

真木大堂(豊後高田市)

岩戸寺 修正鬼会(国東市)

奈多宮(杵築市)

六郷満山開山1300年

神仏習合発祥の地

六郷満山については、別冊「六郷満山特集」をご覧ください。

神仏習合

外来宗教の影響を受ける以前に存在していた日本土着の宗教である神祇信仰と仏教信仰が混雑し、一つの信仰体系として再構成された宗教現象のこと。

国宝 富貴寺(豊後高田市)

特別札所 ご宝印(一例)



◎ご宝印(ご朱印)帳
1冊……1,500円
◎ご宝印(ご朱印)代
1カ寺……300円

くにさきはんとう 国東半島ご宝印(ご朱印)めぐり
昨年パワースポット大好きな女性から支持を得ているご朱印めぐり。私の里・国東半島には、宇佐神宮六郷満山霊場巡り専用の宝印帳(ご朱印帳)があり、各寺院のご本尊様並びにご真言などが記載されています。31の霊場はどこからでも巡ることができます。きちんとお参りをしてから、マナーを守って巡りましょう。

※車での移動時間を記載しています。

1	2	3	4	5	6	7	8	9	10	11	12	13	14	15	16
宇佐神宮 特別札所	宇佐宮 弥勒寺	大折山 報恩寺	富貴寺 特別札所	傳乗寺(真木大堂)	胎藏寺	願成就寺	長安寺 特別札所	天念寺	妙覚寺	應曆寺	椿光寺	無動寺	靈仙寺	実相院	清浄光寺 千燈寺にて
20分	20分	20分	15分	5分	30分	40分	5分	10分	25分	5分	5分	25分	1分	25分	15分
31	30	29	28	27	26	25	24	23	22	21	20	19	18	17	
両子寺 特別札所	瑠璃光寺	寶命寺(小城観音)	金剛山 報恩寺	丸小野寺	行人寺	神宮寺	興導寺	泉福寺	成佛寺	文殊仙寺 特別札所	大聖寺	長慶寺	岩戸寺	千燈寺	
20分	20分	10分	15分	30分	5分	20分	15分	10分	15分	15分	5分	5分	20分	20分	

六郷満山僧侶が先達として同行します! 宇佐国東半島を巡る会事務局(文殊仙寺内) ☎0978-74-0820
少人数から大型バスまで、当会より六郷満山僧侶が先達として同行します。日程・旅程などお気軽にご相談ください。霊場会並びに大分交通主催の巡礼バスツアーとの共同運行も可能です。

宇佐神宮「参拝の作法」

全国に4万社余りある八幡社の総本宮、宇佐神宮。多くの神社は「二拝二拍手一拝」が基本とされていますが、宇佐神宮は出雲大社と同じ「二拝四拍手一拝」。神様への敬意を忘れず、正しい作法でお参りください。

- ご神前に向かい、姿勢を正して深く2度頭を下げ礼をします。
- 両手を合わせて胸の高さまで上げ、手を肩幅に開き拍手をします。宇佐神宮では4回手を打つ四拍手が古儀となっております。
- もう一度深く頭を下げます。



のんびり楽しむ JR豊肥本線 ぶらり旅



1 圧倒的な大自然! くじゅうエリア (竹田市・九重町)

▲長者原温泉(九重町) ☎0973-73-5505 (九重町観光協会)



2 歴史の足跡をたどり、古き良き竹田の城下町を歩く(竹田市)

▲岡城址(竹田市) ☎0974-63-1541 (岡城料金徴収所)



3 “九州の野菜畑”の秋を感じて (豊後大野市)

▲用作公園(豊後大野市) ☎0974-72-1111 (豊後大野市朝地支所)



4 日本屈指の炭酸泉が湧く、長湯エリアで癒されて(竹田市 長湯)

▲長湯温泉(竹田市) ☎0974-63-0585 (竹田市観光ツーリズム協会)



1 圧倒的な大自然! くじゅうエリア

竹田市・九重町



旅館 新清館
 園玖珠郡九重町田野 1427-1
 ☎0973-79-2131
 30人ほど入れる露天風呂は、日に当たると金色に輝くにごり湯。湯上がりの肌はなめらかで、冬でも2時間はポカポカが持続する。ライトアップされ幻想的な夜の入浴は22時まで。



くじゅう花公園
 園竹田市久住町久住 4050
 ☎0974-76-1422
 秋には100万本のコスモスを始め、色鮮やかなサルビアなど、季節によって異なる500種類の花々が咲き誇る。バイクンクやレストラン、手作りジェラートなどグルメも充実。



ガンジー牧場
 園竹田市久住町久住 4004-56
 ☎0120-20-4092
 酪農場や売店、レストラン、羊やヤギなどの動物が放牧されているふれあい牧場などがあり、通年多くの観光客で賑わっている。ガンジー牛の搾りたてミルクや濃厚なソフトクリームなどが人気!



石窯ダイニング フー
 園竹田市久住町有氏 896-22
 ☎0974-77-2941
 9mの吹き抜けて開放感があるログハウスのレストラン。とろけるようにきめの細かい霜降り肉「おおいた豊後牛」の焼肉やハンバーグをはじめ、石窯でのピザ作り体験も楽しめる。

2 歴史の足跡をたどり、古き良き竹田の城下町を歩く 竹田市



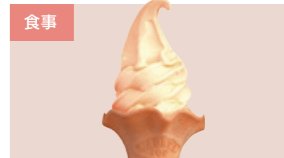
竹田温泉 花水月
 園竹田市会々 2250-1
 ☎0974-64-1126
 広々とした開放感のある大浴場をはじめ、サウナや家族風呂もある。湯上がりには休憩所や土産物店をチェックして。入り口の足湯は散策途中に疲れを癒やすのに便利。



武家屋敷通り
 園竹田市竹田殿町
 ☎0974-63-1111 (竹田市役所)
 城下町・竹田の象徴ともいえる、白壁と土塀が岡藩時代の面影を残す武家屋敷通り。春の「岡城桜まつり」、秋の「竹葉」などイベント開催時は多くの人で賑わう。



茶房 御客屋
 園竹田市竹田町 486-1
 ☎0974-63-0897
 岡藩時代に迎賓館的な役割を担った築約200年の屋敷で、南面を思わせる庭園を眺めつつ食事を楽しめる。おすすめは和食膳に抹茶と銘菓・荒城の月が付いた「御客屋御膳」2100円。

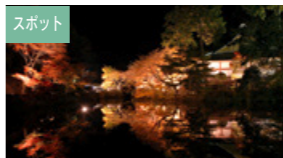


麦蔵
 園竹田市竹田町 440
 ☎0974-63-0020
 オリジナルの「おしょうゆソフトクリーム」300円が人気の醬油店。濃厚なパニラソフトと九州ならではの甘口醬油が織りなすハーモニーは、城下町・竹田に似合う“和”の風味。

3 “九州の野菜畑”の秋を感じて 豊後大野市



原尻の滝
 園豊後大野市緒方町原尻
 ☎0974-42-2111 (豊後大野市緒方支所)
 「日本の滝百選」にも選ばれている九州屈指の名瀑。幅120m、高さ20mを誇り、「東洋のナイアガラ」と呼ばれるほどダイナミックな姿は迫力満点。滝つぼなど、間近で見ることできる。



宝生寺
 園豊後大野市清川町宇田枝 1639
 ☎0974-35-2559
 840年前に源為朝が建立したと伝えられている古寺。美しい庭園は紅葉の名所として知られ、毎年シーズンに行われる夜間ライトアップでは、幽玄な景観が人々を魅了する。



The Vege Cafe Ms.
 園豊後大野市緒方町馬場 388-1
 ☎0974-42-4822 (おくふんご緒方荘 倶楽部の郷)
 “大分の野菜畑”と称される豊後大野市の、豊かな大地と清らかな水が育んだ採れた野菜をふんだんに使った料理が食べられる。日本野菜ソムリエ協会認定レストラン。



道の駅 原尻の滝 レストラン白滝
 園豊後大野市緒方町原尻 936-1
 ☎0974-42-2742
 雄大に流れ落ちる日本の滝百選「原尻の滝」を周辺に望む、「道の駅 原尻の滝」に併設されたレストラン。新鮮な農作物をはじめとする、地元の特産物を使った郷土料理が好評。

4 日本屈指の炭酸泉が湧く、長湯エリアで癒されて 竹田市長湯



ラムネ温泉館
 園竹田市直入町長湯 7676-2
 ☎0974-75-2620
 32℃と温度の低い露天は炭酸ガス含有量が多く、体中にじんわりと泡がまわりつく。源泉の異なる適温の内湯と交互に浸れば、効能アップも期待できる。



温泉療養文化館 御前湯
 園竹田市直入町長湯 7962-1
 ☎0974-64-1400
 芹川のほとりに佇む、ドイツの建築様式を取り入れた3階建ての建物。1階と3階に露天風呂やサウナを備えた大浴場があり、貸切湯は露天や洋風、和風のタイプなどそれぞれ造りが異なる。



ガニ湯
 園竹田市直入町長湯
 ☎0974-75-2211 (竹田市役所直入支所)
 「日本一の炭酸泉」と呼ばれる長湯温泉のシンボル。芹川の中に位置する360度開放的な露天風呂で、川のせせらぎや鳥の鳴き声に耳を傾けながらゆっくりリフレッシュしてみよう。



宿房 翡翠之庄
 園竹田市直入町長湯 7443-1
 ☎0974-75-2300
 名物・エノハから揚げなど、季節の素材を使った和洋折衷の料理が評判。エノハの揚げとシソの美などの薬味をのせて、特製のだし汁をかける「幻のエノハ茶漬」もはずせない。

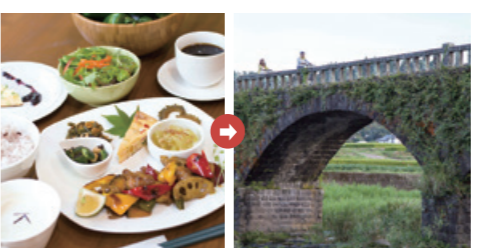
JR九州と共同で「熊本・大分キャンペーン」を実施します!

2017 熊本大分 キャンペーン

JR九州、熊本県、大分県が共同で、平成29年7月から12月までの期間中「熊本・大分キャンペーン」を実施します。「ゆふいんの森」や「或る列車」といったD&S列車を利用した旅の商品や情報発信を強化するほか、二次アクセスの充実や、旅行会社向けには期間中に九州内のJR運賃料金の特別割引レートを設定します。

こんな楽しみ方もおすすめ!

野菜ソムリエのランチ&ジオチャリ



野菜ソムリエによる身体が喜ぶランチ。 水車や神社、石橋や酒蔵など見どころがたくさん。 所要時間: 3~4時間 080-2796-7329 11:00~18:00 (ランチ代込)

ぶらりひとつま味クーポン

城下町「竹田」をゆっくりのんびり歩いてみましょう! マップとクーポンを片手に食べ歩き・まち歩き。加盟店は約20店舗!

- 竹田観光案内所 (JR豊後竹田駅内)
 - 竹田市観光ツーリズム協会 (竹田温泉 花水月内)
 - 各参画店舗 (約20施設)
- 園竹田市観光ツーリズム協会 ☎0974-63-0585 1セット300円 (クーポン3枚仕様)



日田祇園山鉦会館(日田市)



青の洞門(中津市)



こうがんじ合元寺(中津市)

秋

9月~11月

おんせん県 秋のモデルコース

奥深い歴史と文化を巡る旅(日田市・中津市)

日田温泉発

01

滞在時間
約60分

当時の面影を残す、情緒あふれる街並み 豆田町散策(日田市)

九州の小京都とも呼ばれる天領・日田。その名残を伝える豆田町には、昔ながらの町並みの中に商店や民家、土産物屋が並びます。はんなり気分が楽しめるレンタル着物や人力車などのサービスもあり、江戸時代さながらの気分が味わえます。



車で
約40分

おすすめ昼食

ひたん寿し

日田発祥と言われる元祖「たか菜巻」を中心に、旬の野菜などの地元食材を使った新感覚のお寿司です。



おすすめ土産

日田杉グッズ

木材とともに発展した日田市ならではの日田杉を活用したグッズ。ウッドファイルやブックカバーなど幅広い商品があります。



日田イベント情報

日田天領まつり

11月11日(土)・12日(日)

H29年の日程

西国筋郡代の着任風景を再現した「西国筋郡代着任行列」や「日田歴史絵巻行列」など、様々な催しが行われます。



02

滞在時間
約40分

岩峰と紅葉の鮮やかな競演 耶馬溪の紅葉(中津市)

「一目八景」に代表される耶馬溪の紅葉は、大分はもちろん県外にもその名を轟かせ、週末になれば多くのドライブ客で賑わいます。巨大建造物と自然の共演が美しい「耶馬溪ダム」や、真っ黄色のイチョウが迎えてくれる「青の洞門」もオススメです。



車で
約40分

おすすめ土産

蛤しるこ

昔から蛤が多く獲れていた中津ならではの名品。蛤を模した中に熱湯を注げば、中から紅白の千鳥が浮き上がり、即座に「しるこ」の出来上がり。



中津イベント情報

豊の国 中津名物 はもフェア

9月~10月末

「金鱈」と呼ばれるほど脂ののり、1年で一番うまいと言われる秋の鱈が主役のイベント。



03

滞在時間
約30分

城下町のシンボル 中津城(奥平家歴史資料館) (中津市)

戦国時代最大の軍師と言われた黒田官兵衛が築城した日本三大水城のひとつ。天守閣では、長篠の戦いで実際に使用された武器や歴代藩主着用の甲冑、陣羽織、徳川家康直筆の書など貴重な家宝が一般公開されています。



車で
約5分

偉人の軌跡を辿る

福澤諭吉 旧居・記念館 (中津市)

滞在時間30分

諭吉が19歳までの幼少期を過ごした旧居で、母屋と勉強をした土蔵が残っています。記念館では、「学問のススメ」の初版や、一万円札の1号券を展示しています。



JR中津駅

▶観光に関するお問合せ：日田市観光協会 ☎0973-22-2036 / 中津市観光推進課 ☎0979-22-1111

別府・湯布院発

六郷満山の美しい紅葉を巡る(宇佐市・豊後高田市・国東市)

車で
約50~60分

01

滞在時間
約60分

本殿が国宝! 宇佐神宮(宇佐市)

725年に創建された、全国に4万社余りある八幡社の総本宮。八幡大神(応神天皇)・比売大神・神功皇后をご祭神にお祀りしています。仁聞菩薩は八幡神の化身ともされ、神仏習合文化発祥の地として深い歴史を持っています。

New!

宇佐神宮を着物で散策

宇佐神宮内にオープンしたレンタル着物店。約50種類の着物の貸出と着付けサービスを行っており、手ぶらで訪ねてもOKです。

☎Tamaya宇佐神宮店 ☎090-3017-8111

車で
約30分



車で
約30分

03

滞在時間
約120分

全国でも稀にみる、手つかずの歴史と文化 神仏習合発祥の地、国東半島を巡る(国東半島)

六郷満山開山1300年を前に注目を集める、国東半島。この機会に歴史ある寺院を巡ってみませんか?



「花の寺」の別名を持つ天台宗の寺院。国指定重要文化財の太郎天及び二童子像と銅版法華経が保管されています。



この一帯は奇岩がそびえる「天念寺耶馬」と呼ばれ、崖上に架かる「無明橋」も見えます。



「全国森林浴の森百選」にも指定され、新緑や紅葉を目当てに参拝客で賑わいます。



「三人寄れば文殊の知恵」の発祥地。岩窟から湧き出る「知恵の水」を飲むと頭が良くなるとされています。

杵築・宇佐・大分空港

▶観光に関するお問合せ：宇佐市観光まちづくり課 ☎0978-32-1111 / 豊後高田市商工観光課 ☎0978-25-6219 / 国東市観光課 ☎0978-72-5168



02

滞在時間
約30分

大堂が国宝! 富貴寺 (豊後高田市)

阿弥陀堂(富貴寺大堂)は、日本三阿弥陀堂のひとつに数えられ、現存する九州最古の木造建築物は国宝指定されています。厳かな大堂とともに、春は梅、夏は新緑、秋は紅葉、冬は雪景色と、日本の四季を堪能できます。

おすすめ昼食

豊後高田そば

豊後高田のそばは、春と秋に栽培することから、年2回、新そばの時期(7月と11月)があります。本物の豊後高田そばを味わえるよう、認定店制度を設けており、現在、豊後高田市には12店の認定店が存在します。



おすすめ土産

青鬼煎餅・赤鬼煎餅

国東市に伝わる伝統行事「修正鬼会」の際に、眠気覚ましに振る舞われる「こしょう餅」をヒントにした煎餅。いずれの袋にも、5枚ほどの激辛煎餅が入っています。



六郷満山イベント情報

六郷満山開山1300年記念 主要寺院ライトアップ

11月~12月(予定)

富貴寺、両子寺、文殊仙寺など、豊後高田市、国東市の六郷満山主要寺院各所にてライトアップイベントが開催されます。各会場では、声明や護摩焚きなど、さまざまな催しも行われます。



☎国東半島宇佐地域・六郷満山開山1300年
誘客キャンペーン実行委員会
☎0978-72-5007



院内石橋群(宇佐市)



なめし並石ダム(豊後高田市)



きのみせんとし
旧千燈寺(国東市) 06

おんせん県秋のモデルコース



冬
12月~2月

おんせん県 冬のモデルコース のんびり、湯ったり 温泉&着物でレトロ散歩

JR別府駅発

01 滞在時間 約120分
絶対ハズせない名物観光地
べっぴん地獄めぐり (別府市)
源泉の噴気や熱湯が地上に勢よく噴出する7つの地獄を一巡する地獄めぐり。海地獄、血の池地獄、龍巻地獄、白池地獄の4つの地獄が「別府の地獄」として国の名勝に指定されています。これら7つの地獄をバスで巡る便利な定期観光バスもあります。



おすすめ土産
別府竹細工
伝統工芸品「別府竹細工」は、200種類以上の編み方があるといわれています。竹かごやザルなどアイテムもさまざま。職人技が光るお土産は一生モノです。



おすすめ昼食
地獄蒸し料理
鉄輪地域では、温泉の噴気を利用して「地獄蒸し料理」が味わえます。自分で調理が体験できるスポットも人気です。



02 滞在時間 約60分
“温泉のハシゴ”が楽しめる
別府八湯 (別府市)
別府市には、別府・明礬・鉄輪・浜脇・亀川・観海寺・堀田・柴石の個性豊かな温泉郷があり、総称して“別府八湯”と呼ばれています。



おすすめ土産
きつき紅茶
農業を使用していない、国産茶葉で作られた紅茶。「匂い桜」「豊後梅」「レモンクラス」などをフレンドしたフレーバーティーもあります。



03 滞在時間 約60分
江戸時代にタイムスリップ!
城下町 杵築散策 (杵築市)
北台と南台の武家屋敷が商人の町を挟むように位置していることから、日本で唯一といわれる「サンドイッチ型城下町」杵築。武家屋敷や白壁、石垣、竹林と、江戸時代の暮らしを垣間見ることができます。きものを着ていれば、公共観光文化施設の入館料が無料になるなどの特典もあります。



きもの姿で城下町めぐり
約300着もの色とりどりの着物から好みのものを選べます。男性用もあるので、夫婦・カップルでの利用もおすすです。
■レンタルきもの和楽庵 ☎0978-63-1210

杵築市公式観光アプリ
日本語はもちろん、「英語」「中国語(繁体字)」「簡体字」「韓国語」「タイ語」に対応した観光アプリが誕生しました。



04 滞在時間 約180分
大人も子供も楽しめるワンダーランド
ハーモニーランド (日出町)
日本に2カ所しかない、サンリオのテーマパーク「ハーモニーランド」では、年間を通してイルミネーションが楽しめます。冬は“竹灯り”、春は“夜桜”、夏は“花火”とコラボするなど、大人もワクワクするようなエンターテインメントショーが繰り広げられます。

Check!
ひじはく (日出町)
日出町ならではの「食・自然・歴史文化」を満喫できる約30の体験プラン。地域の方々「誘い人」となって日出の魅力を広げてくれます。
<http://hijinavi.com/hijihaku/>

▶観光に関するお問合せ：別府市観光協会 ☎0977-24-2828 / 杵築市観光協会 ☎0978-63-0100 / 日出町観光協会 ☎0977-72-4255

日出町

JR大分駅発

アートと歴史、河津桜を堪能する県南の旅

01 滞在時間 約60分
出会いと五感のミュージアム
大分県立美術館 (OPAM) (大分市)
様々な視点、感覚を通じて、感性や創造性に訴え、訪れる人が“五感で楽しむことができる”美術館。人気アーティストとコラボしたグッズを販売するショップもあります。



03 滞在時間 約40分
わが国を代表する石仏群
白杵石仏 (白杵市)
平安後期から鎌倉時代に掘られたと言われる「白杵磨崖仏」。平成7年に磨崖仏では全国初、彫刻としても九州初の国宝に指定されました。表情豊かな御仏の姿が安らぎを与えてくれます。



02 滞在時間 約50分
自然に囲まれたくつろぎの場所
大分市美術館 (大分市)
大分市街地を一望する丘の上にある美術館。大分ゆかりの芸術家による作品を常設展示するほか、著名な芸術家による特別展も行われます。屋外にも展示物があり、散歩するにもピッタリです。

04 滞在時間 約40分
古き時代に思いを馳せて歴史散歩
二王座歴史の道 (白杵市)
二王座付近は、狭い路地のいたるところに量感溢れる門構えの武家屋敷跡、白壁の土蔵や歴史ある寺院が軒を連ね、城下町特有の面影を残しています。中でも、廃寺を改修し無料休憩所として開放されている旧真光寺の2階から眺める二王座の風景は多くの旅人に安らぎを与えています。



05 滞在時間 約20分
冬に咲く艶やかな桜
四浦半島の河津桜 (津久見市)
ソメイヨシノよりも開花が早い河津桜は、2月に入ると桜の便りが届きます。約4600本の四浦半島の河津桜はピンクが鮮やかで、一足早い春の訪れを感じることができ、多くのドライブ客が桜を目当てに列を作ります。



06 滞在時間 約40分
国木田独歩ゆかりの地を歩く
歴史と文学のみち (佐伯市)
国道217号線から一本入れば、静寂に包まれた山際通りへ。「大手門跡」から「養賢寺」までのおよそ700mには、「矢野龍溪生家跡」や「国木田独歩館」などが建ち並び、昔ながらの面影を残す、文字通り「歴史と文学のみち」に出会えます。



おすすめ昼食
白杵ふく
豊後水道に面している白杵市は、古くから良質のトラフクの産地として知られています。新鮮だからこそ厚切りになる身は、多くの食通を唸らせています。



おすすめ土産
白杵煎餅
白杵藩の城主が非常食にしていた、約400年もの歴史をもつお菓子。煎餅に砂糖とショウウガをコーティングした風味豊かな味です。



おすすめ土産
佐伯銘菓 歴史と文学のみち
白餡に生クリームやバター、宇目産の小豆と佐伯で採れた塩を加えたミルク饅頭。ほどよい甘さが人気です。



宮崎県 延岡市

▶観光に関するお問合せ：大分市観光協会 ☎097-537-5764 / 白杵市観光情報協会 ☎0972-64-7130 / 津久見市観光協会 ☎0972-82-9521 / 佐伯市観光協会 ☎0972-23-1101



高崎山自然動物園(大分市)



龍原寺・三重塔(白杵市)



やまの湯(佐伯市)



昭和ロマン蔵(豊後高田市)



粟嶋公園(豊後高田市)



長崎鼻(豊後高田市)

初春

2月中旬～3月

大分空港

おんせん県 初春のモデルコース 恋が叶うかも!? “恋叶ロード”を巡る旅

車で約45分

01 恋叶ロードはここからスタート! 昭和の町(豊後高田市)

昭和30年代の古き良き時代を再現したスポット。土・日曜、祝日を中心に、ボンネットバスが昭和の町を周遊します。当時のおもちゃや駄菓子が見どころ満載です。



おすすめ昼食

こめしあげぎょう
米仕上牛

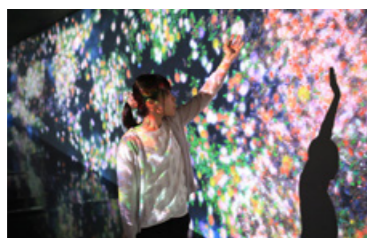
大分県産のコメを与え、生産から流通まで“大分県産”にこだわった安心・安全なブランド牛。柔らかく甘みのある味わい特徴です。



車で約10分

02 最新デジタルアートに触れる チームラボギャラリー(豊後高田市)

ウルトラテクノロジスト集団「チームラボ」による参加型デジタルアート作品を展示。国東半島に咲く1年間の花の移り変わりを、1時間で表現しています。



入館特典として、周辺約20kmを走行できる2人乗りの超小型モビリティの無料レンタルあり!



車で約5分

車で約15分

04 花とアートのコラボレーション 花とアートの岬・長崎鼻(豊後高田市)

滞在時間 約40分

春は菜の花、夏はひまわりなど、四季を通じて花々を楽しむことができる“花の岬”。世界的アーティストの作品をはじめ、景観と調和したアートが点在。花から採れたオイルなどを購入できるショップもあります。



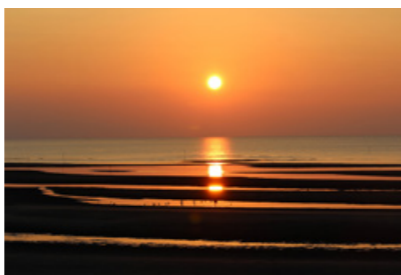
車で約20分

車で約50分

05 幻想的でロマンチックな 絶景スポット 真玉海岸の夕陽(豊後高田市)

滞在時間 約30分

大分県で唯一、水平線に沈む夕陽が見られる海岸。水面に映し出される夕陽と、干潟に現れる縞模様のコントラストは息を飲み美しさ。「日本の夕陽百選」にも選定されています。海岸沿いには、豊後高田そばが味わえる人気のカフェもあります。



大分空港

▶ 観光に関するお問合せ：豊後高田市商工観光課 ☎0978-25-6219

JR由布院駅

春を待ちわびる、自然豊かな人気観光地めぐり

徒歩

01 人気観光スポットをぶらり 由布院散策(由布市)

滞在時間 約90分

金鱗湖をはじめ、土産店が立ち並ぶ湯の坪街道、立ち寄り湯が楽しめる温泉宿、美術館など、徒歩でぐるりと楽しめるスポットが満載です。揚げたてコロッケや煎餅、ソフトクリームなど小腹を満たしてくれるチョイバクグルメもおすすめです。



車で約15分

車で約30分

02 大自然に抱かれて温泉を満喫 HOT LAGOON OITA ～ホットラグーン大分～(九重町)

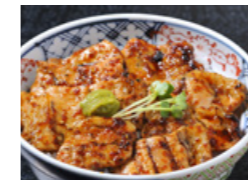
滞在時間 約90分

九重町の大自然と地形を生かした温浴施設。混浴温泉プールには、人工物としては日本一の高さを誇る打たせ湯や、眺望が素晴らしい棚湯、寝湯などがあり、男女問わず、家族でカップルで友達で…と楽しめます。

おすすめ昼食

九重“夢”ポーク

厳しい衛生基準を満たしたSPF認定農場「九重ファーム」で飼育された豚肉は、臭みがなくキメが細かいのが特徴。九重町にある食事処では、この豚肉と九重産の野菜を使った「九重“夢”ポーク丼」を提供する店も数多くあります。



車で約30分

九重泊

03 絶景を愛でながらの空中散歩 九重“夢”大吊橋(九重町)

滞在時間 約60分

九酔酔の標高777mに架かる長さ390m、高さ173m.の歩道専用として「日本一の高さ」を誇る吊橋。大吊橋からは、四季折々の自然はもちろん、九州でも有数の大きさを誇る「震動の滝」を臨むことができます。



おすすめ観光

九州オルレ
～九重・やまなみコース～

オルレとは、韓国済州島発祥の人気トレッキング。「九重・やまなみ」「別府」「豊後」の3コースがあり、「九重・やまなみ」コースでは、九重の魅力が360度広がる、美しい大パノラマが楽しめます。



Check!

おもてなし冬花火

九重町にある宝泉寺温泉、筋湯温泉では、日ごろの感謝の気持ちを込めて1月下旬～3月中旬にかけての毎週土曜日に「おもてなし花火」の打ち上げを行っています。

▶ 観光に関するお問合せ：由布院温泉観光協会 ☎0977-85-4464 / 九重町観光協会 ☎0973-73-5505



由布岳(由布市)



観光辻馬車(由布市)



長者原(九重町) 10

七不思議伝説の残る 神秘の島“姫島村”は 話題の宝庫!(姫島村)

美しい海に囲まれた一島一村の離島で、大分県唯一の村である姫島村は、歴史的にも由緒のある島で、古事記や日本書紀にも姫島に関することが記載されています。「姫島七不思議」や「おおいた姫島ジオパーク」を探検したり、姫島にしかない体験が楽しめます。姫島料理に舌鼓をうち、ちょっとした体験をして島時間を過ごすのもおすすめです。



姫島七不思議

伝説の島といわれる姫島にはお姫様にまつわる神秘など数多くの言い伝えがあり、「姫島七不思議」として語り継がれています。

詳しくは [「姫島七不思議伝説」](#) [検索](#)

☎0978-87-2279 (姫島村役場 水産・観光工課)



観光ガイド

観光バスでご来島の団体様に、姫島の七不思議や観光スポットなどをご案内します。丁寧な解説付きで、姫島の魅力を存分に味わえます。車をフェリーに乗せる予約の手配も行います。

☎0978-87-2844 (姫島観光 島の風)

姫島エコツーリズム

民間が取り組む地域活性化プロジェクト「姫島エコツーリズム」では、CO2排出量ゼロの超小型モビリティに乗って島内を観光する「エコカーで巡る島旅」を提案しています。環境にやさしいエコカーで、姫島探訪を楽しみませんか。

☎080-6452-0263
(姫島エコツーリズム受付事務所)
<http://himeshima.tplan0301.com>



ハートの切り株

灯台公園には、台風により倒木したオオシマザクラを伐採した際に現れた「ハートの切り株」があり、お姫様の神秘が生み出したものであるといわれています。

☎0978-87-2279
(姫島村役場 水産・観光工課)



おおいた姫島ジオパーク

姫島は約30万年前からの火山活動によって生まれた4つの小島が砂州で繋がって一つになった島です。平成19年に国の天然記念物に指定された観音崎一帯の黒曜石をはじめ、金溶岩、海蝕洞など貴重な岩石や地形、地層があります。また、ナウマンゾウ、シガゾウの化石が発見される等、古代ロマンに満ちています。2017年2月には、情報発信、ジオ学習の拠点となる「時と自然の希跡ジオパーク 天一根」がオープンしました。

☎0978-87-2282 (姫島村役場 企画振興課)



アサギマダラ休息地

渡りをする優雅な蝶「アサギマダラ」は、姫島に自生するスナビキソウの蜜を求めて、5月上旬～6月上旬頃に南の地から渡来し、休息したのち北の地に向かって飛び立ちます。そして10月中旬頃、その世代を交代した蝶が北から暖かい南へと向かう途中、姫島に自生するフジバカマの花の蜜を求めて姫島で休息します。

☎0978-87-2279 (姫島村役場 水産・観光工課)

体験



ぜひ、ご体験下さい!

海藻おしぼり体験やかんころ餅づくり体験、キツネ踊り体験、むら歩き体験など、姫島ならではのさまざまな体験ができます。

<海藻おしぼり、かんころ餅づくり、キツネ踊り>
☎0978-87-2034 (姫島女将の会)
<むら歩き>
☎0978-87-2844 (姫島観光 島の風)



水産業、加工品製造等の視察・見学



新鮮な地元食材を使って「さかな味噌」「新芽ひじきの佃煮」などを製造する「かなんど工房」では、工場の視察・見学を受け入れています。視察のみをはじめ、「さかな味噌」作り体験などプランもさまざま。早朝や夜間の視察なども、ご相談ください。

☎0978-73-7050 (かなんど工房)

いま注目の 大分のお酒!



「ちえびじん 山田錦」
中野酒造

「千三百年の祈り」
萱島酒造

『中野酒造』(杵築市)の純米吟醸酒「ちえびじん 山田錦」が、ワイン評論家 ロバート・パーカー氏が独自に評価する「世界が憧れる日本酒78」に、県内で唯一、選ばれました。また、『萱島酒造』(国東市)からは、六郷満山開山1300年を記念して特別本醸造酒「千三百年の祈り」が販売されています。※大分県のお酒に関する情報は、P15～16をご覧ください。

晩秋から初春にかけて咲く花々 (佐伯市・津久見市・臼杵市)

大分県の県南エリアには、冬から初春にかけて見頃を迎える花があります。冷たい空気に包まれながら、鮮やかな花を愛でるのもおすすめです。



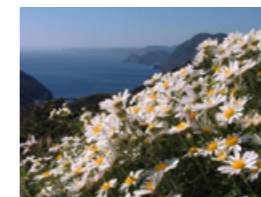
河津桜

(見頃▶2月中旬) 津久見市

四浦(ようら)地区の海岸沿いに点在する約4,600本の河津桜は、毎年2月上旬頃から咲き始め、中旬に見頃を迎えます。

☎津久見市四浦
☎0972-82-9521
(津久見市観光協会)
アクセス▶津久見ICから約25分

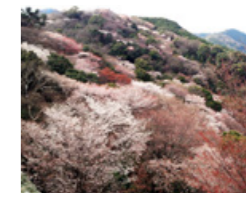
のじぎく(見頃▶11月) 佐伯市



たかひら展望公園がある高平山と仙崎山は峰続きで、全長3.2kmの自然遊歩道に、約100万本の「のじぎく」が植栽されています。

☎佐伯市蒲江大字竹野浦河内2156-171
☎0972-23-3400 (佐伯市観光案内所)
アクセス▶佐伯ICから約55分

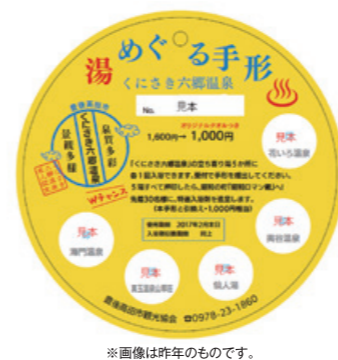
山桜(見頃▶3月) 臼杵市



臼杵城址の南側の山腹にある大岩(おおいわ)は、標高が223mと低く、30分ほどで登頂でき、山頂から眼下に広がる山桜の眺めは絶景です。

☎臼杵市東海添
☎0972-63-1715 (臼杵市観光交流プラザ)
アクセス▶臼杵ICから約10分

くになき六郷温泉を お得にめぐる 「湯めぐる手形」 (豊後高田市)



※画像は昨年のもです。

豊後高田市内にある「くになき六郷温泉」。6つある温泉のうち、立ち寄り湯が可能な5施設の温泉に各1回ずつ入れる「湯めぐる手形」がお得な価格で販売されます。詳細は近日公開予定です。

☎0978-25-6219 (豊後高田市商工観光課)

アートなBEPPUが 面白い!(別府市)



別府市を活動拠点とするアートNPO「BEPPU PROJECT」は、自由な発想で湯の街BEPPUを盛り上げています。古民家をアーティストと共にリノベーションした「宿泊できるアート作品」を展開するほか、10～12月には市民芸術祭「ベップ・アート・マンス」(<http://www.beppuartmonth.com>)や個展形式の芸術祭「In BEPPU」(<http://inbeppu.com>)など、多彩なアートイベントを開催します。

☎0977-22-3560 (BEPPU PROJECT)

JR九州と共同で 「熊本・大分キャンペーン」を 実施します!

2017 **熊本大分**
キャンペーン



JR九州、熊本県、大分県が共同で、平成29年7月から12月までの期間中「熊本・大分キャンペーン」を実施します。「ゆふいの森」や「或る列車」といったD&S列車を利用した旅の商品や情報発信を強化するほか、二次アクセスの充実や、旅行会社向けには期間中に九州内のJR運賃料金の特別割引率を設定します。

おおいた 大茶会

平成30年「第33回国民文化祭・おおいた2018」 「第18回全国障害者芸術・文化祭おおいた大会」が大分県で開催されます

大分県では、20年ぶり2回目となる国民文化祭および県内初となる障害者・芸術文化祭が開催されます。県内各地で様々な特別イベントを実施予定です。詳細はHPをご覧ください。

開催期間:平成30年10月6日(土)～11月25日(日) 予定
☎097-529-6283 (大分県国民文化祭・障害者芸術文化祭局) <http://www.oita-kokubunsai.jp/>



“日本一のおんせん県” おおいたは、源泉数・湧出量ともに日本一!

※大分県HPより

大分県は、源泉数(4,381孔)・湧出量(約279kl/分)ともに日本一!です。さらには、「大分県に来れば、世界中にある温泉地を訪れたに値する」と言われるほど、数多くの泉質が存在しています。今回は人気温泉地4スポットの“おんせん県”ならではの楽しみ方を紹介します。



別府

“別府ならではの”入浴法機能温泉浴

別府市には、10ある泉質のうち7つの泉質が存在します。そんな別府市でぜひ体験してもらいたのが「機能温泉浴」です。異なる泉質を組み合わせることでさまざまな相乗効果が期待できます。

美肌効果に期待大(クレンジング+保湿)

まずクレンジング効果のある硫黄泉で毛穴の汚れと、古くなった皮膚の角質を取り除いた後、二湯目で保湿成分のメタケイ酸を多量に含んだナトリウム塩化物泉の温泉に浸れば、お肌はピカピカ!

1湯目 「明礬湯の里」
硫黄泉 ☎0977-66-8166

標高350mの高台にある乳白色の湯は、肌がスベスベになると評判! 敷地内には「湯の花小屋」が立ち並び、郷土料理が味わえるレストランやお土産処もあります。



2湯目 「ひょうたん温泉」
メタケイ酸 ☎0977-66-0527

大正11年創業。昔ながらの湯治場の雰囲気を残した温泉場。露天風呂や砂湯、むし湯、瀧湯などバラエティに富んだ湯が楽しめます。



温泉の恩恵を味わう地獄蒸し料理

温泉の蒸気で食材を蒸す地獄蒸し料理。塩分を含んだ塩化物泉の蒸気が食材の旨みや甘みを引き出します。海鮮や野菜、地鶏などの食材を自分で釜の中に入れるのも楽しい体験です。



竹田

長湯温泉で高濃度の炭酸泉を堪能

シュワシュワの泡が付くことで人気の「ラムネ温泉館」の湯は32度とぬるめですが、浸かっているうちに身体の中からポカポカに。竹田市では、温泉に浸かることで自然治癒力を引き出し、細胞や精神的な免疫力を高めることに着目した「竹田式湯治」や、パスポートを持つことで保健適用による宿泊料および入浴料の割引、食事処でのサービスが受けられる「温泉療養保健システム」など、さまざまな取り組みを行っています。



ラムネ温泉館
☎0974-75-2620

由布院

由布岳を望む絶景露天を満喫

由布岳の恵みを受けた豊富な湯量を誇る由布院温泉。湯船に浸かって由布岳・由布院盆地が眺められるパノラマ絶景の温泉が楽しめます。



山のホテル 夢想園 ☎0977-84-2171

名苑と名水の宿 梅園 ☎0977-28-8288

袖富の郷 彩岳館 ☎0977-44-5000

※ご紹介の施設以外にも、多数の施設から絶景・由布岳を望みながら温泉をお楽しみいただけます。

九重

四季折々の九重“夢”温泉郷へ

温泉が多数湧出する九重“夢”温泉郷には、泉質や趣が異なるバリエーションに富んだ温泉地がいっぱい。ホテルや紅葉など四季折々の自然スポットも見どころです。

かんのじごく 寒の地獄温泉 摂氏14度の冷泉 ☎0973-79-2124 ※冷泉は7-9月のみ入浴可	すいじゆ 筋湯温泉 高さ2mの打たせ湯が人気 ☎0973-73-5505 (九重町観光協会)	うけのくち 釜の口温泉 川端康成も立ち寄った ☎0973-73-5505 (九重町観光協会)	かへる 壁湯温泉 岩をくりぬいた洞窟温泉 ☎0973-78-8754 (壁湯天然洞窟温泉旅館 福元屋)
その他にも温泉郷がいっぱい!!			
きゅうすいけい 九酔溪温泉	ほうせんじ 宝泉寺温泉	りゅうもん 竜門温泉	かわぞこ 川底温泉
ちゅうじやばる 長者原温泉	ゆづり 湯坪温泉	まごも 馬子草温泉	

味力 食べ比べ!

海の幸・山の幸、大自然に育まれた食材が豊富な大分県。美味しい旬の味覚をぜひ堪能ください。

おおいた豊後牛

県内で最も長く肥育された黒毛和種のうち肉質等級2等級以上のものだけを「豊後牛」と呼んでいます。生産量が非常に少なく、全国に頻りに出回ることがない貴重な逸品なので、大分を訪れた際は、ぜひ味わって。



関あじ・関さば

瀬戸内海と太平洋がぶつかり合う豊後水道で、漁師が一本釣りで漁獲したマアジ・マサバのことを「関あじ」「関さば」と呼びます。関あじの旬は7~9月、関さばは1~3月で、刺身にかぼすを搾れば、一段と旨みが増します。

臼杵のふぐ

臼杵市では、近くの漁場でとれる新鮮なふぐをお値打ち価格で味わうことができます。豊後水道に面し、黒潮の激しい海流がその身をしまったものにするために歯ごたえがよく、口の中には独特の風味が広がります。また、新鮮がゆえ薄引きにすることが難しく、厚切りなのも臼杵ふぐの特徴です。



豊後まぐろ・ヨコヅナ

豊後水道、津久見沖で養殖する豊後まぐろ「ヨコヅナ」は、清浄な豊後水道の環境とヨコヅナ専用のエサで育成されるので、高い栄養価のマグロとなります。また、他産地のマグロより1年以上長く育成するため、身の締まった上質な赤身と極上の大トロを兼ね備えた美味しいマグロに仕上がります。



かぼす

かぼすは、クエン酸とビタミンCがたっぷりの果汁と爽やかな香りが自慢です。香酸柑橘類の中でも酸味が強すぎないので食材の味を酸味で消すことがなく、焼き魚や鶏肉、牛肉等の素材の味わいを引き立たせます。



伊勢えび

大分県の佐伯市から宮崎県の海岸沿いの店では、伊勢海老漁が解禁される9月からの3カ月間、伊勢えびのお刺身、伊勢えびの味噌汁といった新鮮な伊勢えび料理が堪能できるお祭り「東九州伊勢えび海道」が開催されます。



グルメキャンペーン(2017年下期)

中津市 9月~10月 中津名物ほもフェア (予定) 中津市の特産品「ほも」を対象としたスタンプラリーを開催。 ●中津市観光協会 ☎0979-64-6565	津久見市 10月中旬~1月中旬 津久見モイカフェスタ 「イカの王様」と呼ばれているモイカ(アオリイカ)を旬の時期に味わうイベント。 ●津久見市観光協会 ☎0972-82-9521	姫島村 9月~11月 姫島車えびフェア 各お食事処・宿泊施設が姫島車えびを使った特別な料理をご用意。 ●姫島村役場 水産・観光工商課 ☎0978-87-2279	姫島村 1月上旬~3月 姫島車えび しゃぶしゃぶフェア 姫島車えびのプリプリの歯ごたえと甘みが自慢の逸品! ●姫島村役場 水産・観光工商課 ☎0978-87-2279	日出町 12月~2月 ひじかレララー2018 「城下かれい」の日出町は、実は「カレラライス」も美味しい町。期間中にスタンプラリーを実施。 ●日出町観光協会 ☎0977-72-4255
--	--	---	--	--

大分のお酒

大分県には酒造りに適した良質な水が豊富にあり、古くから酒造りが盛んに行われてきました。県内には約40の酒蔵があり、焼酎のほか、日本酒やワイン、地ビール製造なども盛んな地域であり、知る人ぞ知る酒処です。

大分の海の幸・山の幸にぴったり！ 豊後大野で呑み比べ

豊後大野市は大分県の南西部に位置し、大野川の清流が豊かな水田を育ててきた地で、昔から造り酒屋が点在していました。現在まで残る日本酒・焼酎の酒蔵4軒を活用して、酒蔵を巡るイベントや、そのお酒が育まれた土地を散策しながら名所を巡るツアーなど、さまざまな取り組みを行っています。

◆ 牟礼鶴酒造

明治37年創業



豊後大野市朝地町市万田 570
☎0974-72-0101
代表銘柄: 麦焼酎「牟礼鶴」、米焼酎「あさち」
●酒蔵見学 OK(要予約)

清酒蔵として創業し、昭和58年に焼酎蔵へと転身。以来、清酒の技術を受け継いだ焼酎造りを行っています。「牟礼鶴」は、五代目となる若き杜氏・森健太郎さんが新しく生み出した麦焼酎で、朝地の水を使った、香り豊かで深い飲み応えに仕上がっており、肉・魚を問わずどんな料理にも合います。

◆ 藤居醸造

昭和4年創業



豊後大野市千歳町新殿 150-1
☎0974-37-2016
代表銘柄: 麦焼酎「特蒸泰明」
●酒蔵見学 OK(要予約)

創業以来、木桶で原料を蒸し、麹室で丁寧に麹を作るなど、昔ながらの道具を使い、受け継がれてきた技法で手作りする焼酎を守り続けています。これまでの伝統は大切にしながらも、新たに夏はロック、冬はお湯割りに合う期間限定の商品開発を行うなど、三代目蔵元の新しい取り組みにも注目を集めています。

◆ 丹誠酒類

明治4年創業



豊後大野市緒方町下自在 519-1
☎0974-42-2125
代表銘柄: 清酒「丹誠」、麦焼酎「荒城の月」

赤いレンガ造りの煙突がシンボルの蔵。地元の契約農家で自家栽培した米を原料に、一つひとつの商品に真心を込め磨き上げています。女性向けの日本酒を目指し試行錯誤を重ね完成した純米酒「ゆすら桃(うめ)」は低アルコールで、果実酒のような風味が評判。毎年多くのファンが発売を待ちわびています。

◆ 浜嶋酒造

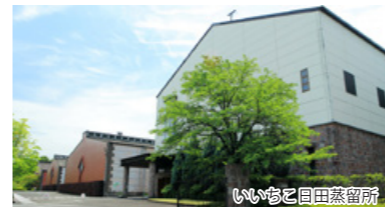
明治22年創業



豊後大野市緒方町下自在 381
☎0974-42-2216
代表銘柄: 清酒「鷹屋五代目」

“その土地の米と水で醸してこそ真の地酒”と、地元緒方町の田で酒米を育て、もろみを槽(ふね)でしぼる「全量槽しぼり」にこだわるなど、すべての工程を手作業で行う丁寧な酒造りを心掛けています。屋号を冠した銘柄「鷹屋」は米本来の旨みと香りが楽しめ、料理を選ばない食中酒として人気です。

大分の代表的な酒造の紹介



三和酒類(宇佐市)
☎0978-32-1431

麦焼酎「いいちこ」のほか、日本酒やワインも醸造している酒類総合醸造企業。



二階堂酒造(日出町)
☎0977-72-2324

麦焼酎を中心とした酒類醸造会社。代表銘柄は「大分麦焼酎二階堂」。



萱島酒造(国東市)
☎0978-72-1181

九州を代表する清酒「西の関」は、「うなぎに合う酒 日本一」に連続で選ばれ、殿堂入りになりました。



クンチョウ酒造(日田市)
☎0973-22-3121

天領日田のおいしい水を使い、豆田町の酒蔵で酒造りを続ける蔵元。



八鹿酒造(九重町)
☎0973-76-2888

豊かな自然に恵まれた九重のふもとに位置し、百四十余年の歴史ある蔵元。

※県内には、他にも多くの酒造があります。

まだまだある大分のお酒

ワイン

宇佐市
安心院ワイン(安心院葡萄酒工房)
霧深い盆地で獲れたブドウが芳醇なワインに。



地ビール

竹田市
久住高原地ビール(くじゅう水泉郷)
久住の名水で作った無濾過酵母入りビール。



竹田市
大分県久住高原産ワイン(久住ワイナリー)
雄大なくじゅう連山に面した葡萄畑から生まれる。



由布市
ゆふいん麦酒(ゆふいんビール(株))
清涼な水と温泉の町、湯布院から誕生した地ビール。



酒蔵と観光スポットを巡れるお得なプラン 里の旅タクシー

ほろ酔いOK! タクシー酒蔵巡り

立ち寄り施設で使える 1,000円分のクーポン付!

原尻の滝や酒蔵、アーチ式石橋などをめぐる乗合タクシープラン。発着はJR緒方駅。日本酒と焼酎の酒蔵が点在する豊後大野市で、酒蔵で美味しいお酒を楽しみながら絶景スポットやお土産を巡ってみませんか?

●料金: 3,000円(1名あたり) ●所要時間: 2時間
●手仕舞日: 3日前 ●最少催行人員: 2人/最大取扱人員: 4人
上記の他に、4時間/16,000円(1車両)の貸切プランもあります。料金は、小型の料金です。

團(一社) ぶんご大野里の旅公社 ☎0974-35-3601



※詳しくは企画商品作成集をご覧ください。



◆ お酒好きさんいらっしゃい! 巡蔵って?



豊後大野市内にある4つの酒蔵(丹誠酒類・浜嶋酒造・牟礼鶴酒造・藤居醸造)の合同蔵開きを一日で巡る、お酒好きにはたまらないイベント「巡蔵」。各酒蔵では「ぶんごおの巡蔵特製くいのみ」が数量限定で販売されます。「巡蔵」当日は、各酒蔵の限定酒や地元特産品を使ったおつまみ屋台も登場。一日満喫していただけるようにJR三重町駅から各会場を結ぶシャトルバスも運行されます。

●開催時期: 3月中旬~下旬
☎0974-22-1001(豊後大野市商工観光課)

秋は幻想的な竹あかり!

春は艶やかな雛の旅へ

大分県には、神秘的な竹灯りのお祭りと、各エリアの個性が際立つひな祭りイベントが目白押し。日本の古き良き風情が懐かしい気持ちにさせてくれます。



杵築市 / 10月中旬

城下町杵築 観月祭

お茶会やお月見に訪れた客人の足を照らしたのが始まりで、毎年仲秋の名月の時期に行われるお祭りです。美しい城下町を、竹と月の明かりが優しく照らします。

- 杵築市城下町一帯
- 杵築市観光協会 ☎0978-63-0100



臼杵市 / 11月4日(土)・5日(日)

うすき竹宵

晩秋の訪れとともに迎える臼杵を代表するお祭りです。竹ぼんぼりと趣向をこらしたオブジェが並び、真名長者伝説の般若姫行列が幻想的で優美な世界へいざないます。

- 臼杵市二王座界隈
- うすき竹宵実行委員会事務局 ☎0972-64-6080



日田市 / 11月10日(金)~12日(日)

※平成29年の日程。例年11月の第2金曜~日曜

千年あかり

- 豆田町周辺、花月川河川敷
- 日田市観光協会 ☎0973-22-2036



竹田市 / 11月17日(金)~19日(日)

※平成29年の日程

たけた竹灯籠 竹楽

「十六羅漢」や「武家屋敷通り」、「広瀬神社」といった竹田の名所に、2万本の竹灯籠が灯されます。3日間限りの幻想的な竹田の夜をお楽しみください。

- 竹田市城下町一円
- NPO法人里山保全竹活用百人会 (竹田観光案内所内) ☎0974-63-2638



佐伯市 / 1月下旬~3月中旬

城下町佐伯 雛まつり

旧佐伯藩主第13代当主・毛利高範の時代の「毛利家のお雛様」や、佐伯市内の方々からお借りした江戸時代の古今雛など、明治から昭和までの雛人形を展示。

- 城下町佐伯国木田独歩館主屋
- 佐伯市教育委員会 ☎0977-22-4234



臼杵市 / 2月9日(金)~3月11日(日)

※平成30年の日程

うすき雛めぐり

天保の改革の時代、質素儉約が奨励され、紙のお雛様しか飾ることが許されなかった歴史がある臼杵では、和紙で作るお雛様が主役。愛らしい気品ある姿でお出迎えしてくれます。

- 臼杵市観光交流プラザ・久家の大蔵・旧真光寺、サーラ・デ・うすきほか
- 臼杵市観光情報協会 ☎0972-64-7130

竹田市 / 2月16日(金)~3月11日(日)

※平成30年の日程

岡藩城下町 雛まつり

城下町内の各店舗に江戸時代から昭和の趣深い雛人形や竹田オリジナルの「竹雛」を展示。折り雛を竹のお椀に乗せて流すイベント「流し雛」も行われます。

- 竹田市城下町一帯
- 岡藩城下町雛祭り実行委員会 (竹田観光案内所内) ☎0974-63-2638



日出町 / 2月上旬~3月上旬

城下町ひじ 雛めぐり

二の丸館・深見記念館を中心にお雛様が町中に溢れる日出。期間中は、豪華賞品が当たるスタンプラリーや飲食店で味わえる「ひな御膳」など、楽しい催しがいっぱい。

- 二の丸館・深見記念館周辺、日出町さざんか通り商店街、大海岸線エリアほか
- 日出町観光協会 ☎0977-72-4255

豊後高田市 / 2月中旬~3月中旬

昭和の町豊後高田 おひなさまめぐり

明治、大正、昭和のおひなさまが各商店にお目見え。その他、懐かしい古民具や絵画、オリジナルの手芸品や「雛」や「昭和の町」に関する川柳の展示も行われます。

- 豊後高田市昭和の町商店街
- 豊後高田町並み巡り実行委員会 ☎0978-22-2412



中津市 / 2月下旬~3月中旬

城下町中津の ひなまつり

絢爛豪華な有職雛(ゆうそくびな)、享保雛(きょうほびな)、古今雛(こきんびな)をはじめ、庶民に親しまれた小さなお雛様、おきあげ雛(押し絵)など多彩な人形が展示。

- 中津市諸町、中津市歴史民俗資料館、福澤諭吉旧居 ほか
- 中津耶馬溪観光協会 ☎0979-64-6565

杵築市 / 2月中旬~3月中旬

城下町杵築散策と ひいなめぐり

県内各地で開かれる雛祭りの中で、お雛様を「ひいな」と呼ぶのはここ杵築だけ。旧杵築藩主所蔵、藩医佐野家に伝わるものなど貴重なお雛様も多い。城下町を着物を着て巡りたい。

- 杵築市城下町一帯・杵築市山香町
- 杵築市観光協会 ☎0978-63-0100



日田市 / 2月15日(木)~3月31日(土)

※平成30年の日程

天領日田 おひなまつり

天領として繁栄した当時に商人が京や大阪で買求めた絢爛豪華なひな人形やひな道具が残る日田。旧家や資料館など約20カ所で貴重なお雛様が一般公開されています。

- 日田市豆田町、隈町、天瀬町の各資料館・施設等
- 日田市観光協会 ☎0973-22-2036

おんせん県おおいたイベントカレンダー 2017.10月▶2018.3月

※情報は2017年3月現在予定のものです。状況により変更となる場合があります。必ずお問合せ下さい。

イベントカレンダー

地域イベント

10月
第29回 別府湯けむり観光マラソン・ウォーク大会
 10月8日(日)
 【所】志高湖・神楽女湖周辺(別府市)
 【問】0977-21-1128(別府湯けむり健康マラソン大会事務局)

おんたやきみんとうさぎ
小鹿田焼民陶祭
 10月14日(土)・15日(日)
 【所】源栄町血山(日田市)
 【問】0973-29-2020(小鹿田焼陶芸館)

芸術・食欲の秋 大神アートスポットめぐり
 10月～11月
 【所】大神海岸線エリアの各施設(日出町)
 【問】0977-72-4255(日出町観光協会)

新酒祭2017
 10月上旬～中旬
 【所】安心院葡萄酒工房(宇佐市)
 【問】0978-34-2210

ツール・ド・湯平
 10月15日(日)
 【所】湯平石畳み～ガンジー牧場(由布市～竹田市)
 【問】0977-86-2367(湯平温泉観光案内所)

機関庫まつり
 10月中旬
 【所】豊後森機関庫公園(玖珠町)
 【問】0973-72-1211(玖珠町商工会)
 会場となる旧豊後森機関庫は、国の登録有形文化財・近代産業遺産に指定されています。

ケベス祭り
 10月14日(土)
 【所】岩倉社(国東市)
 【問】0978-72-2677(国東市文化財課)
 奇怪な面のケベスと白装束のトウバが火の争いをする奇祭。火の粉を浴びると無病息災が叶うと伝えられています。国選択無形民俗文化財。

姫島車えび祭
 10月22日(日)
 【所】姫島港フェリー広場(姫島村)
 【問】0978-87-2279(姫島村役場 水産・観光商工課)

OITAサイクルフェス!!!
 10月下旬
 【所】大分スポーツ公園大銀ドーム周辺、大分いこいの道周辺(大分市)
 【問】097-537-5969(大分市都市交通対策課)
 全日本実業団自転車競技連盟(JBCF)主催の自転車ロードレースでは国内最高峰のステージ「ジャパンプロツアー」を開催します。

11月
平成29年度 双葉の里菊花展
 11月1日(水)～10日(金)
 【所】里の駅 双葉の里(宇佐市)
 【問】0978-33-5255

日田天領まつり
 11月11日(土)・12日(日)
 【所】豆田町・月隈公園周辺(日田市)
 【問】0973-22-8210(日田市観光課)

11月
大野川合戦まつり
 11月中旬
 【所】大南大橋下河川敷、竹中天面山(大分市)
 【問】097-597-1000(大分市大南支所)
 1586年の「戸次川の戦い」をテーマに武者行列や騎馬隊、鉄砲隊、弓矢隊による流鏝馬や合戦絵巻等が行われます。

12月
ひょうたん祭り
 12月上旬
 【所】柴山八幡社(豊後大野市)
 【問】0974-37-2111(豊後大野市千歳支所)
 ユニークなひょうたんの「ひょうたん様」が、3升もある大瓢箪にいったお神酒を振舞いながら練り歩く奇祭。

1月
宇佐神宮 初詣
 1月1日(月・祝)～3日(水)
 【所】宇佐神宮(宇佐市)
 【問】0978-37-0001

九重「夢」大吊橋 氷フェスタ
 1月下旬
 【所】九重「夢」大吊橋(九重町)
 【問】0973-73-3800

2月
しょうぶつじ しゅじょうおにえ 成仏寺 修正鬼会
 2月上旬
 【所】成仏寺(国東市)
 【問】0978-72-2677(国東市文化財課)
 修正会という正月法要と、鬼祭り、火祭りが重合したといわれる伝統行事です。
てんねんじ しゅじょうおにえ 天念寺 修正鬼会
 2月22日(木)
 【所】天念寺(豊後高田市)
 【問】0978-22-3100(豊後高田市商工観光課)
 五穀豊穡と無病息災を祈願する伝統行事です。

別府大分毎日マラソン大会
 2月上旬
 【所】大分市高崎山・うみたまご前スタート、別府市亀川漁港前折り返し、大分市宮陸上競技場フィニッシュ
 【問】097-558-6061(別府大分毎日マラソン大会事務局 ※期間中のみ)

3月
辻馬車開き
 3月1日(木)
 【所】由布院駅前(由布市)
 【問】0977-85-4464(由布院観光総合事務所)
 湯布院に春の訪れを告げる行事。由布院駅前で辻馬車の安全祈願や餅まきを行います。

ぶんごおの巡蔵
 3月中旬
 【所】緒方会場・朝地会場・千歳会場(豊後大野市)
 【問】0974-22-1001(豊後大野市商工観光課)
 豊後大野市にある4つの酒蔵の合同蔵開きを一日で巡ります。

関あじ・関さばまつり
 3月中旬
 【所】県漁協佐賀関支店水産物荷捌施設周辺(大分市)
 【問】097-575-2000(NPOさかのせきまちづくり協議会)

3月
高塚愛宕地蔵尊 春の大祭
 3月24日(土)
 【所】高塚愛宕地蔵尊(日田市)
 【問】0973-57-9200

自然
三光コスモス祭り
 10月中旬～11月上旬
 【所】三光コスモス園(中津市)
 【問】0979-43-2050(三光コスモス祭り実行委員会)



きよかわ「彩」秋の宝生寺
 11月上旬
 【所】宝生寺(豊後大野市)
 【問】0974-22-1001(豊後大野市商工観光課)



ゆうじやく 用作観光もみじ祭り
 11月上旬～下旬
 【所】用作公園(豊後大野市)
 【問】0974-72-1111(豊後大野市朝地支所)



白馬溪もみじまつり
 11月23日(木・祝)
 【所】白馬溪(臼杵市)
 【問】0972-64-7130(臼杵市観光情報協会)

吉野梅まつり
 2月中旬
 【所】吉野梅園(大分市)
 【問】097-597-1000(大分市大南支所)
豊後水道河津桜まつり
 2月中旬～下旬
 【所】四浦半島一帯(津久見市)
 【問】0972-82-4111(津久見市桜観光実行委員会事務局)



日田おおやま梅まつり
 2月中旬～3月中旬
 【所】大久保台梅園・ふるや台梅園(日田市)
 【問】0973-52-3101(大山まつり実行委員会)

ナイト

やばけい 耶馬溪ライトアップ
 10月下旬～12月頃
 【所】魔林峡・深耶馬溪公共駐車場手前の約50m区間、耶馬溪橋(中津市)
 【問】0979-64-6565(中津耶馬溪観光協会)



城下町杵築 観月祭(杵築市)
 10月中旬

うすき竹宵(臼杵市)
 11月4日(土)・5日(日)

千年あかり(日田市)
 11月10日(金)～12日(日)

たけた竹灯籠 竹楽(竹田市)
 11月中旬

ふまじ 富貴寺ライトアップ
 11月
 【所】富貴寺(豊後高田市)
 【問】0978-22-3100(豊後高田市農業ブランド推進課)
ハーモニーランドイルミネーション
 11月～12月
 【所】ハーモニーランド(日出町)
 【問】0977-73-1111

べっぶクリスマス Hanabi ファンタジア 2017
 12月23日(土・祝)・24日(日)
 【所】的ヶ浜公園、スバピーチピーチほか(別府市)
 【問】0977-24-2828(冬の祭典実行委員会事務局)
 2日間で約1万発の花火が音楽とシンクロして打ち上がり、冬の別府湾を彩ります。



豊後二見ヶ浦ライトアップ
 12月24日(日)～1月4日(木)
 【所】東雲中学校裏(佐伯市)
 【問】0972-32-3111(佐伯市上浦振興局地域振興課)
 海上に浮かぶ豊後二見ヶ浦の大しめ縄を、期間限定でライトアップします。

おもてなし冬花火
 1月～3月の土曜日
 【所】宝泉寺温泉および筋湯温泉(九重町)
 【問】0973-76-3150(九重町商工観光・自然環境課)

湯けむりあかりのまつり
 3月1日(水)～4月上旬
 【所】鉄輪地区一帯(別府市)
 【問】0977-22-0401(別府市旅館ホテル組合連合会)



グルメキャンペーン

10月	11月	12月	1月	2月	3月
中津名物はもフェア 9月1日(金)～10月 【所】フェア参加店舗(中津市) 【問】0979-64-6565(中津耶馬溪観光協会)	姫島車えびフェア 9月1日(金)～11月 【所】フェア参加店舗(姫島村) 【問】0978-87-2279(姫島村役場 水産・観光商工課)	東九州伊勢えび海道・伊勢えび祭り'17 9月2日(土)～11月30日(木) 【所】佐伯市～延岡市間の海道筋店舗(佐伯市) 【問】0972-23-3400(佐伯市観光案内所)	津久見モイカフェスタ 10月中旬～1月中旬 【所】フェア参加店舗(津久見市) 【問】0972-82-9521(津久見市観光協会)	ひじカレーラリー 2018 12月～2月 【所】フェア参加店舗(日出町) 【問】0977-72-4255(日出町観光協会)	ひじカレーラリー 2018 12月～2月 【所】フェア参加店舗(日出町) 【問】0977-72-4255(日出町観光協会)

ひな祭りイベント ※詳細はP18をご覧ください

2月	3月
城下町佐伯雛まつり(佐伯市) 1月下旬～3月中旬 【問】☎0977-22-4234(佐伯市教育委員会)	天領日田おひなまつり(日田市) 2月15日(木)～3月31日(土) 【問】0973-22-2036(日田市観光協会)
城下町ひじ雛めぐり(日出町) 2月上旬～3月上旬 【問】0977-72-4255(日出町観光協会)	城下町杵築散策とひいなめぐり(杵築市) 2月中旬～3月中旬 【問】0978-63-0100(杵築市観光協会)
岡藩城下町雛まつり(竹田市) 2月16日(金)～3月11日(日) 【問】0974-63-2638(岡藩城下町雛祭り実行委員会)	昭和の町豊後高田おひなさま巡り(豊後高田市) 2月中旬～3月中旬 【問】0978-22-2412(豊後高田町並み巡り実行委員会)
うすき雛めぐり(臼杵市) 2月9日(金)～3月11日(日) 【問】0972-64-7130(臼杵市観光情報協会)	城下町中津のひなまつり(中津市) 2月下旬～3月中旬 【問】0979-64-6565(中津耶馬溪観光協会)

平成29年度 市町村がもつ助成制度一覽

市町村がもつ助成制度の一覽です。詳しくは、各市町村へお問合せください。



バス・タクシー・ツアー等

市町村名	制度名称・助成対象	助成金額
<p>おおいし 大分市</p> <p><問合せ先> 一般社団法人大分市観光協会 ☎097-537-5764</p>	<p>インバウンド旅行商品造成促進事業 (予定)</p> <p>●現地旅行会社(エージェント、ランド) (予定)</p>	<p>●1名1泊あたり1,000円(大分市内の宿泊施設を利用し、大分市内の観光施設、飲食店、免税店を滞在中訪問するツアーであること等)</p> <p>●MICE開催補助金制度もございます。詳しくは、大分市ホームページもしくは担当までご連絡ください。</p>
<p>なかつし 中津市</p> <p><問合せ先> 一般社団法人中津耶馬溪観光協会 ☎0979-64-6565</p>	<p>平成29年度 中津耶馬溪観光協会ツアー誘客 助成要領</p> <p>●日本国内及び海外に拠点を置く旅行会社 ●旅行実施期間内において中津市で観光箇所を2箇所+食事処を立ち寄る企画商品。また、同ツアー内容で宿泊した場合、宿泊人数に対し上乗せ補助、同様に鰻と冠する料理を食事した場合、食事した人数に対し上乗せ補助</p>	<p>●1ツアー当りの助成交付上限:150,000円【日本国内の旅行会社】 1ツアー15名以上の団体に対して1名当り300円を交付【海外の旅行会社】 1ツアー10名以上の団体に対して1名当り300円を交付【宿泊】 同ツアー内で宿泊人数に対し500円を交付(上乗せ) 【鰻料理食事】 同ツアー内で鰻と冠する料理を食事した人数に対し200円を交付(上乗せ)</p>
<p>うすきし 臼杵市</p> <p><問合せ先> 臼杵市観光情報協会 ☎0972-64-7130</p>	<p>団体旅行誘致助成事業 (予定)</p> <p>●旅行会社等が取り扱う貸切バスを用いた旅行商品造成の支援を行い、国宝臼杵石仏と古い町並の残る中心市街地に足を運んでいただき、臼杵市内に長時間滞在することで、観光者に魅力ある臼杵の歴史や文化を感じ楽しんでいただくことを目的とする。</p>	<p>●バス一台につき2,500円～20,000円 但し、乗客の人数や訪問箇所数による。</p>
<p>ぶんごたかし 豊後高田市</p> <p><問合せ先> 豊後高田市観光まちづくり株式会社 ☎0978-23-1860</p>	<p>豊後高田市滞在型観光バスツアー支援事業</p> <p>●旅行業法に基づき旅行業の登録を受けた旅行会社で、かつ日本国内の事業所であること。 ●ツアー往復とも貸切バスを利用すること。 ●ツアー参加人数は20名以上であること。 ●豊後高田市内の観光施設又は観光イベントを三箇所以上観覧すること。 ●豊後高田市内の宿泊施設に宿泊すること。</p>	<p>●バス台数に10,000円を乗じて得た額と参加人数に1,000円を乗じて得た額の合計とする。 ●バス一台当たりの助成限度額は50,000円とする。</p>
	<p>豊後高田市観光資源周遊型観光バスツアー支援事業</p> <p>●旅行業法に基づき旅行業の登録を受けた旅行会社で、かつ日本国内の事業所であること。 ●ツアー往復とも貸切バス又はジャンボタクシーを利用すること。 ●ツアー参加人数は貸切バスが20名以上、ジャンボタクシーが5名以上であること。 ●豊後高田市内の観光施設又は観光イベントを三箇所以上、又は豊後高田市内の観光施設等で昼食を利用すること。</p>	<p>●バス台数に10,000円を乗じて得た額と、ジャンボタクシーの場合は5,000円を乗じて得た額とする。</p>
<p>うさし 宇佐市</p> <p><問合せ先> 宇佐市観光まちづくり課観光振興係 ☎0978-27-8171</p>	<p>ツアー造成補助金</p> <p>●旅行会社 ●この補助金の交付の対象となる旅行商品(以下「補助事業」という。)は旅行会社を取り扱う貸切バス1台の乗客が15人以上(貸切バス旅行以外のときは、1団体15人以上、いずれの場合も人数は実績)の募集型又は受注型の新たな団体旅行商品で、市内の食事処で1回以上の食事を取り、かつ、本市の観光地2箇所以上を訪れる団体旅行又は本市の観光地3箇所以上を訪れ、かつ、参加者が市内に所在する旅館業法(昭和23年法律第138号)第2条第2項から第4項までに規定する宿泊施設(以下「宿泊施設」という。)に宿泊する団体旅行とする。ただし、次の各号のいずれかに該当するものを除く。 1) この要綱による補助金を除き、本市から補助金その他これに類する助成を受けて実施する団体旅行 2) 国、自治体等が実施する会議又は研修、宗教活動又は政治活動を目的とした旅行その他市長が適当でないとするもの</p>	<p>●市内の食事処で1回以上の食事をとり、市内観光地2箇所以上を訪れる団体旅行 貸切バス1台(団体)あたり30,000円 ●市内観光地3箇所以上を訪れ、参加者が市内に所在する宿泊施設に宿泊する団体旅行 貸切バス1台(団体)あたり60,000円 ●広告などによる一般募集を行った旅行商品の場合20,000円(ツアー名称が宇佐市のPRにつながるものと認められるものに限り) ※1ツアーあたりの交付上限150,000円、1営業所あたりの交付上限300,000円</p>
<p>ぶんごおのし 豊後大野市</p> <p><問合せ先> 一般社団法人ぶんご大野市の旅公社 ☎0974-35-3601</p>	<p>里の旅お食事補助金 (平成29年度改定予定)</p> <p>●10名以上の団体(小学生以上) ●宿泊施設(豊後大野市商工会加盟店)に2泊以上滞在(延べ20泊以上) ※1名あたり1泊の宿泊費が3,000円以上の宿泊に限る。 ※宿泊施設は、旅館業法第2条に規定するホテル営業・旅館営業施設に限る。 ●飲食施設(豊後大野市商工会加盟店)を2箇所以上利用 ※1名あたり1回の飲食合計額が300円以上の飲食に限る。 ※宿泊施設での飲食を含む。</p>	<p>●1名1泊あたり1,000円(延べ宿泊者数×1,000円) ※1団体あたり10万円を限度とする。 ※スポーツ大会にも利用可。</p>
<p>くにさきし 国東市</p> <p><問合せ先> 国東市役所観光課 ☎0978-72-5168</p>	<p>国東市観光周遊促進支援事業助成金 (予定)</p> <p>●企画旅行を主催する旅行事業者(旅行業法に基づき旅行業の登録を受けた事業者) ●国東市外からのツアー・ツアー参加者15名以上(乗務員・添乗員除く) ●ツアー参加者への特権付与(参加費軽減、お土産等の付与) ●国東市内の観光施設を2ヶ所以上見学・道の駅、里の駅等への立ち寄り(お買い物) ●国東市内の施設で昼食利用 ●ツアー参加者へのアンケート実施</p>	<p>●助成金交付額全体の上限:6,000,000円 ●1名あたり2,000円(日帰り)、3,000円(宿泊) ●上限はバス1台あたり60,000円(日帰り)、90,000円(宿泊)</p>

市町村名	制度名称・助成対象	助成金額
<p>ひしまち 日出町</p> <p><問合せ先> 日出町観光協会 ☎0977-72-4255</p>	<p>日出町団体旅行及びスポーツ合宿誘致助成事業助成金 (予定)</p> <p>●日本国内に拠点を置く旅行会社 ●(日帰り)旅行実施期間内において、日出町内の観光箇所(2箇所以上)観覧及び昼食(1000円以上)する商品(宿泊)旅行実施期間内において、日出町内の宿泊施設に宿泊し、観光箇所(2箇所以上)観覧する商品</p>	<p>●助成金交付額全体の上限:500,000円【日本国内の旅行会社】 (日帰り)1ツアー20名以上の団体に対してバス1台あたり10,000円を交付(宿泊)1ツアー20名以上の団体に対してバス1台あたり20,000円を交付</p>

スポーツ大会等																										
市町村名	制度名称・助成対象	助成金額																								
<p>べっふし 別府市</p> <p><問合せ先> 別府市観光課 ☎0977-21-1128</p>	<p>別府市スポーツ大会等開催補助金</p> <p>●市内で宿泊することなど(助成金は延べ人数等に応じる。右表のとおり) ●大会・合宿の日程の一部に、市内の施設を利用すること。</p>	<table border="1"> <thead> <tr> <th>延べ宿泊人数</th> <th>補助金額(円)</th> <th>500人～599人</th> <th>250,000円</th> </tr> </thead> <tbody> <tr> <td>50人～99人</td> <td>25,000円</td> <td>600人～699人</td> <td>300,000円</td> </tr> <tr> <td>100人～199人</td> <td>50,000円</td> <td>700人～799人</td> <td>350,000円</td> </tr> <tr> <td>200人～299人</td> <td>100,000円</td> <td>800人～899人</td> <td>400,000円</td> </tr> <tr> <td>300人～399人</td> <td>150,000円</td> <td>900人～999人</td> <td>450,000円</td> </tr> <tr> <td>400人～499人</td> <td>200,000円</td> <td>1000人以上</td> <td>500,000円</td> </tr> </tbody> </table>	延べ宿泊人数	補助金額(円)	500人～599人	250,000円	50人～99人	25,000円	600人～699人	300,000円	100人～199人	50,000円	700人～799人	350,000円	200人～299人	100,000円	800人～899人	400,000円	300人～399人	150,000円	900人～999人	450,000円	400人～499人	200,000円	1000人以上	500,000円
延べ宿泊人数	補助金額(円)	500人～599人	250,000円																							
50人～99人	25,000円	600人～699人	300,000円																							
100人～199人	50,000円	700人～799人	350,000円																							
200人～299人	100,000円	800人～899人	400,000円																							
300人～399人	150,000円	900人～999人	450,000円																							
400人～499人	200,000円	1000人以上	500,000円																							
<p>なかつし 中津市</p> <p><問合せ先> 中津市観光推進課 ☎0979-22-1111</p>	<p>中津市スポーツ、福祉、医療及び教育文化等大会開催補助金</p> <p>●中津市内で宿泊を伴う大会、合宿等(スポーツ、福祉、文化、教育等)を主催する方。 ※ただし、当補助金とは別に中津市から補助金やこれらに類するような助成を受ける団体、他市で開催される大会や営利を目的に開催される大会などは除く。</p>	<p>●大会:3万円～30万円(大会参加者等の市内宿泊延べ人数に応じ変動) ●合宿:2万円～44万円(合宿参加者等の市内宿泊延べ人数に応じ変動)</p>																								
<p>ひたし 日田市</p> <p><問合せ先> 日田市商工観光部観光課 観光振興係 ☎0973-22-8210</p>	<p>コンベンション誘致事業</p> <p>●市内の施設を会場として開催されるものであること。 ●市内の宿泊施設に宿泊する延べ人数が50人以上であること。 ●政治的又は宗教的活動を目的としたものでないこと。 ●営利を目的としたものでないこと。 ●地域経済の活性化、文化等の向上に寄与するものであること。 ●日田市から補助金等の助成を受けていないこと。 ※市内の施設等をコンベンションの会場として使用したときは、施設の使用料の2分の1の額(10円未満の端数があるときは、これを切り捨てる。)を①に記載する補助額に加算することができる。ただし、加算する額は50,000円を上限とする。 その他の支援 ●日田市民文化会館(パトリア日田)を利用するコンベンションについては、同施設利用料を免除する。 ●主催者からの要望により、開催期間中の1回に限り日田祇園囃子の演奏を無料で派遣する。 ●観光ガイドマップ等の無料提供をする。 ●全国大会、または九州大会以上で1,000名以上(スポーツ大会を含む)の大会は、主会場の歓迎看板、及び臨時観光情報コーナーの設置を行う。</p>	<p>①補助金額は、一つのコンベンションにつき、宿泊者の数の区分に応じ、次の表に記載する金額とする。</p> <table border="1"> <thead> <tr> <th>延べ宿泊人数</th> <th>補助金額(円)</th> </tr> </thead> <tbody> <tr> <td>50人～99人</td> <td>25,000円</td> </tr> <tr> <td>100人～199人</td> <td>50,000円</td> </tr> <tr> <td>200人～299人</td> <td>100,000円</td> </tr> <tr> <td>300人～499人</td> <td>150,000円</td> </tr> <tr> <td>500人～999人</td> <td>300,000円</td> </tr> <tr> <td>1,000人以上</td> <td>600,000円</td> </tr> </tbody> </table> <p>※宿泊施設は旅館業法第2条で規定するホテル営業・旅館営業であり、1名あたり1泊の宿泊料が3,000円以上の施設に限る。</p>	延べ宿泊人数	補助金額(円)	50人～99人	25,000円	100人～199人	50,000円	200人～299人	100,000円	300人～499人	150,000円	500人～999人	300,000円	1,000人以上	600,000円										
延べ宿泊人数	補助金額(円)																									
50人～99人	25,000円																									
100人～199人	50,000円																									
200人～299人	100,000円																									
300人～499人	150,000円																									
500人～999人	300,000円																									
1,000人以上	600,000円																									
<p>さいきし 佐伯市</p> <p><問合せ先> 佐伯市観光課 ☎0972-22-3942</p>	<p>佐伯市大会等誘致事業補助金</p> <p>●佐伯市で行われる大会や合宿等に参加し、佐伯市内に有料で宿泊すること。 ●有料宿泊者が15名以上であること。 ●本市からこの補助金以外の補助金その他これに類する助成を受けていないこと。 ●申請者は大会や合宿等の主催者であること。</p>	<p>●全体の上限 1,500,000円 ●1人につき 1,000円の補助</p>																								
<p>きつきし 杵築市</p> <p><問合せ先> 杵築市商工観光課 商工労政係 ☎0978-62-1808</p>	<p>スポーツ合宿等補助制度</p> <p>●小学校、中学校、高等学校、大学生、中等教育学校、特別支援学校の児童、生徒および学生で構成するスポーツ系の団体および団体に合宿等の斡旋をした団体または旅行代理店等。 ●市から他の補助金をもらっていないこと。 ●合宿等が市内の施設において開催され、市内の宿泊施設を利用していること。 ●合宿等が営利を目的としていないこと。</p>	<p>●延べ宿泊者数(宿泊した学生等の人数に宿泊日数を乗じて得た数)×1,000円 ※1回につき20万円を限度</p>																								
<p>うさし 宇佐市</p> <p><問合せ先> 宇佐市観光まちづくり課観光振興係 ☎0978-27-8171</p>	<p>スポーツ大会等開催補助金</p> <p>●本市において実施または開催され、かつ、参加者が市内に所在する宿泊施設に宿泊する大会など。ただし、本市から他の補助金や助成を受けて開催する大会や営利を目的として開催される大会、国・自治体等が実施する大会、宗教活動または政治活動を目的として開催される大会などについては対象外。</p>	<p>●大会などの参加者を広く募って開催される場合 宿泊延べ人数:20人以上の場合は40,000円以内(最大)～500人以上の場合は400,000円以内(最大) ●大会などの参加対象を限定して開催される場合 宿泊延べ人数:15人以上の場合は10,000円以内～1,000人以上の場合は500,000円以内(最大)</p>																								
<p>ひしまち 日出町</p> <p><問合せ先> 日出町観光協会 ☎0977-72-4255</p>	<p>日出町団体旅行及びスポーツ合宿誘致助成事業助成金 (予定)</p> <p>●スポーツ合宿実施団体</p>	<p>●日出町内の宿泊施設に宿泊し、宿泊日数が連続して2日以上で、かつ、宿泊施設に宿泊した人数が20名以上のものであること ●団体(県外)に対して1人につき1泊当たり1,000円、※1団体あたり10万円を限度とする。助成金交付額全体の上限50万円。</p>																								

別府市コンベンション振興協議会支援制度

<問>別府市コンベンション振興協議会 ☎0977-21-1128 FAX0977-23-0552

対象	●ピーコンプラザにおいて開催される九州大会規模以上及びこれに準じる大会等。 ●別府市内に延べ100人以上の宿泊者を伴う大会等。 ●公共性・公益性があり、別府市への経済波及効果の大きい大会等で、国又は地方公共団体から他の補助金交付を受けていないもの等。
内容	最高300万円で、ピーコンプラザの会場使用料全額または一部補助 ※協議会にて可否及び金額が決定されます。

公益社団法人ツーリズムおおいた MICE 開催助成金

<問>(公社)ツーリズムおおいたMICEセンター ☎0977-26-6250 FAX 0977-26-6252

対象	●大分県で開催されるMICE。 ●九州大会以上の規模で開催され、500名以上の参加者が見込まれるもの。 ●持ち回り制による、あらかじめ大分県での開催が決まっているものではないこと。
内容	最高100万円で、総経費の1/2以内 ※審査会にて可否及び金額が決定されます。